

CLARIFICĂRI PRIVIND DOUĂ FIBULE SEMILUNARE DE LA POIANA, JUDEȚUL GALAȚI

Daniel SPÂNU

Institutul de Arheologie „Vasile Pârvan”, București; e-mail: hazdrik@yahoo.com

Keywords: Feugère 24d1 type fibula, history of archaeology, Early Roman imperial period, protohistoric settlement.

Abstract: Some archive investigations allow new clarification on data concerning two semilunar fibulae of Feugère 24d1 type from Poiana (Galați county). One of the fibulae was discovered probably in 1927 under uncertain circumstances. The other fibula comes from the archaeological excavations led by Radu Vulpe in 1950. By an error in later literature, the discovery data of the latter was attributed to the first of the fibulae. The „interwar” fibula is preserved today in the Tecuci Museum. The second fibula is now lost, but its features can be recognized in a photograph kept in the archive of the “Vasile Pârvan” Institute of Archaeology, in Bucharest.

Cuvinte-cheie: fibula Feugère 24d1, istoria arheologiei, epocă imperială timpurie, așezare protohistorică

Rezumat: În urma unor investigații de arhivă, se pot clarifica informațiile referitoare la două fibule semilunare (Feugère 24d1) descoperite în așezarea de la Poiana (județul Galați). Una dintre ele a fost descoperită probabil în 1927, în împrejurări incerte. Cealaltă provine din săpăturile sistematice conduse de Radu Vulpe în 1950. Printr-o eroare din literatura de mai târziu, datele descoperirii celei din urmă au fost atribuite celei dintâi dintre fibule. Piesa interbelică se află în prezent la Muzeul de Istorie „Teodor Cincu” din Tecuci. Cea de-a doua fibulă este astăzi pierdută, dar caracteristicile ei pot fi recunoscute într-o fotografie păstrată în arhiva Institutului de Arheologie „Vasile Pârvan” din București.

Potrivit unor publicații relativ recente¹, la Poiana, în cursul cercetărilor conduse de către Radu Vulpe în anul 1950, ar fi fost identificată o fibulă cu placă semilunară și șarnieră, cu acul păstrat fragmentar (Pl. 1/2). Forma semilunară a plăcii impune includerea fibulei de la Poiana în tipul Ettliger 41/Riha 7.5 („Lunulafibel”)/Feugère 24d1. Fibula a fost datată de către Silvia Teodor la începutul secolului I p.Chr.². Totuși, în literatura occidentală, datările propuse pentru acest tip sunt oarecum diferite și controversate. Dacă pentru exemplarele din zona raetică (probabil patria de origine a tipului), Elisabeth Ettliger accepta o datare în perioada Tiberius–Claudius (cca 20–50 p.Chr.)³, Michel Feugère exclude o datare anterioară domniei lui Claudius; tipul ar fi fost produs în perioada Claudius–Nero și rămas în uz până la finele secolului I p.Chr.⁴. Foarte probabil, fibulele semilunare nu au mai fost folosite în perioada care a urmat cuceririi romane a Daciei: astfel de piese sunt absente în siturile provinciei întemeiate de Traian⁵. Se poate considera că fibula semilunară de la Poiana este un

indicator cronologic relevant pentru a doua jumătate a secolului I p.Chr., respectiv, pentru cea mai târzie fază de locuire a așezării pre-traianice de pe „Cetățuia” de la Poiana. Cea mai mare parte a fibulelor cu placă semilunară și șarnieră se regăsesc în Gallia și Raetia⁶. Câteva exemplare au pătruns către est, de-a lungul Savei și Dunării, până în Crimeea⁷. Probabil, Poiana a reprezentat una dintre stațiunile căii comerciale care lega lumea nord-pontică de Imperiu.

Potrivit publicațiilor citate mai sus, fibula de la Poiana ar fi fost descoperită în secțiunea L, caroul 1/42, la o adâncime neprecizată. Informația se coroborează cu o însemnare din jurnalul manuscris al campaniei din 1950, întocmit de Radu Vulpe, aflat din anul 2013 în arhiva Institutului de Arheologie „Vasile Pârvan” din București (IAB) – Fond Radu și Ecaterina Vulpe⁸. În acest jurnal regăsim schița unei fibule similare (Pl. 1/4 și 5 – schița 1), iar poziția ei în săpătură este indicată astfel: „(secțiunea) L, nivel 1,20 m (adâncime), carou 11–42” (cf. *Addenda*). Pentru identitatea dintre fibula schițată în 1950 și cea

¹ Teodor, Țau 1996, p. 98, nr. 154, fig. 14/1; Vulpe, Teodor 2003, p. 216–217, nr. 154, 583, fig. 104/1. Piesa a mai fost ilustrată și de Rustoiu 1997, p. 229, fig. 73/1, după un desen de S. Cociș.

² Vulpe, Teodor 2003, p. 216–217.

³ Ettliger 1973, p. 29 și 113.

⁴ Feugère 1985, p. 344, cf. 342, fig. 51 (pentru aria de răspândire). Cf. Riha 1979, p. 183.

⁵ Cociș 2004; cf. Hellström 2018, p. 119. Analogia propusă de Vulpe, Teodor 2003, p. 115, n. 181 cu două fibule de la Porolissum (Gudea 1989, p. 605 și 1048, pl. 189/1–2) este eronată: fibulele de aici înfățișează o variantă diferită cu placă ajurată. Cf. Rustoiu 1997, p. 75, n. 350; Cociș 1984, p. 153 și 157, pl. III/13.

⁶ Feugère 1985, p. 342, fig. 51.

⁷ Hellström 2018, p. 119 (variante VII.4c).

⁸ Vulpe R. 1950, p. 65, paragraful 2.

publicată în 1997 și 2003 ar pleda nu atât asemănarea desenelor, cât anul descoperirii (1950) și poziția în săpătură (secțiunea „L”, caroul „...-42”). În raportul care a urmat cercetărilor din 1950 de la Poiana, fibula nu a fost, din păcate, nici ilustrată, nici menționată⁹. Publicațiile îngrijite de către Silvia Teodor ar compensa această veche omisiune.

Cercetătoarea ieșeană atrăgea atenția¹⁰ asupra descoperirii în „1972” (sic: greșeală de frapă, trebuie citit: 1927) a unei fibule similare. Trimiterea la reproducerea piesei din publicația din 1933 („Vulpe, Vulpe, 1933, fig. 108/14”) este, însă, eronată, deoarece în figura respectivă recunoaștem o fibulă de tip Langton-Down/Netromarus¹¹. O fibulă identică celei publicate în 1997 și 2003 se regăsește, totuși, în ilustrația din contribuția publicată de Radu și Ecaterina Vulpe în anul 1933¹². Reproducerea fotografică interbelică (în lucrarea de față Pl. 1/1) este lipsită de scară, iar în text nu sunt indicate datele tehnice ale fibulei sau informații suplimentare despre proveniența ei contextuală. În jurnalele inedite ale campaniilor întreprinse la Poiana de către Radu și Ecaterina Vulpe în 1927–1928 și 1930–1931 nu am regăsit nicio mențiune despre descoperirea unei fibule cu șarnieră și placă semilunară¹³. Se poate presupune, însă, că o piesă cu o morfologie atât de excepțională pentru repertoriul de fibule de la Poiana ar fi fost remarcată și schițată de autorii documentației interbelice. Misterul învâluie deci chestiunea.

Din fericire, fotografia publicată în 1933 (Pl. 1/1) este îndeajuns de lizibilă ca să permită recunoașterea particularităților piesei și compararea lor cu desenul din contribuțiile Silviei Teodor (Pl. 1/2). Asemănarea până la identitate este izbitoare! Trebuie remarcat faptul că bifurcațiile uneia dintre terminațiile semilunii sunt mai mari decât bifurcațiile celeilalte (de comparat Pl. 1/1 cu 1/2). Identitatea ornamentală este firească în cazul creațiilor unor ateliere romane provinciale care dezvoltau o producție „de serie”. Frapează însă un alt aspect: în ambele cazuri, acul fragmentar, ușor îndoit, rotit în șarniera în care s-a înțepenit, este orientat în sensul opus portagrafei. Se poate întâmpla ca două fibule romane să se asemene până la identitate sub aspect formal și ornamental, dar este greu de crezut că acul fiecăreia dintre ele să fi fost rupt și îndoit în mod identic și să fi ruginit în aceeași poziție! Astfel, se poate pune întrebarea: fotografia din 1933 și desenul din 1997/2003 ne înfățișează una și aceeași piesă?

Dacă acceptăm că aceeași fibulă apare în cele două reproduceri, atunci se conturează o îngrijorătoare dilemă: trebuie explicat cum se face ca o piesă „descoperită” în 1950 (atât potrivit publicațiilor mai recente, cât și potrivit jurnalului de șantier inedit!) să fi fost ilustrată într-o revistă de specialitate publicată în anul 1933! Pentru lămurirea acestei dileme se pot accepta două explicații.

Prima explicație. Deși este schițată în jurnalul de șantier și îi este indicată proveniența din săpătura din 1950, fibula putea fi descoperită, în realitate, la o dată anterioară. După descoperire, piesa nu a fost nici inventariată și nici luată în gestiunea vreunei instituții de profil vreme îndelungată. În aceste condiții, o persoană din anturajul lui Radu Vulpe putea să aducă fibula înapoi la Poiana, în secret, și să o ascundă în nivelul de săpare atins în 3 august 1950 în suprafața L. Motivul? Se poate suspecta o... glumă arheologică. Trebuie să recunoaștem că acest scenariu este... aberant.

A doua explicație. Identitatea dintre schița desenată sumar și (poate insuficient de precis) de Radu Vulpe în jurnalul de campanie din 1950 (Pl. 1/4) și reproducerile din 1933 și 1997/2003 (Pl. 1/1–2) poate fi contestată. În sprijinul acestei interpretări stă fotografia anexată fișei de inventar a Muzeului Național de Antichități (MNA) II 6148 (Arhiva IAB, București), redactată de Suzana Dimitriu în 8 februarie 1961 (Pl. 1/3). În această fotografie (clișeele MNA 2841 și 2846), se poate recunoaște o fibulă cu placa semilunară, cu terminații bifurcate cu excrescențe discoidale simetrice, mai mari decât în cazul exemplarului din reproducerile din 1933 și 1997/2003. Totodată, aceste caracteristici ornamentale definesc o fibulă mult mai asemănătoare celei schițate de Radu Vulpe decât piesa din reproducerile din 1933 și 1997/2003. Mai mult decât atât, potrivit fișei Suzanei Dimitriu¹⁴, provenea din săpăturile sistematice desfășurate la Poiana în suprafața „L”. Toate aceste informații ne obligă să acceptăm identificarea fibulei din clișeu realizat în 1961 cu piesa descoperită la Poiana în 1950. Implicit, trebuie să acceptăm că piesa ilustrată în 1997/2003 nu a fost descoperită în 1950, ci la o dată necunoscută, dar anterioară publicației din 1933.

Astfel, de la Poiana provin două fibule semilunare¹⁵. Cea dintâi (Pl. 1/1–2) a fost descoperită în condiții incerte și la o dată necunoscută, dar anterioară publicației din 1933. Asemenea majorității materialelor descoperite la Poiana cu ocazia săpăturilor interbelice ale soților Vulpe, fibula a fost adusă, probabil, la MNA, în București, dar nu

⁹ Vulpe et alii 1951.

¹⁰ Vulpe, Teodor 2003, p. 59 și 115, n. 181.

¹¹ Feugère 1985, p. 262–267.

¹² Vulpe, Vulpe 1933, p. 326–327, nr. 14, fig. 106/23. La această ilustrație fac referire Aurel Rustoiu (Rustoiu 1997, p. 61, 75, n. 350) și Silvia Teodor (Vulpe, Teodor 2003, p. 115, n. 181).

¹³ Vulpe R. 1927; 1928; 1930; 1931; Vulpe E. 1928; 1930.

¹⁴ Fibula a fost descrisă astfel de către Suzana Dimitriu: „Broșe de bronz, placă în formă de semilună, cu capetele ornamentate. Pe mijloc, două

cercuri concentrice cu împunsături, în mijlocul lor o protuberanță ca un buton. Acul din spate este rupt”. Fibula măsura 3 cm lățime și era expusă în 1961 în vitrina nr. 53 a MNA.

¹⁵ Astfel, numărul fibulelor cu placă semilunară descoperite până acum în România se ridică la patru: fibulelor de la Poiana li se adaugă o fibulă din așezarea de la Hunedoara – Dealul Sânpetru (Sirbu et alii 2007, p. 150–151, 232, fig. 18/1, 271, fig. 57/1), precum și o fibulă inedită de la Covașna – Cetatea Zânelor (mențiune Sirbu et alii 2007, p. 150–151).

a fost inventariată. Ulterior (probabil în jurul anului 1970), fibula a fost preluată în gestiunea Muzeului de Istorie „Teodor Cincu” (MITC) din Tecuci (inv. 7529). Cu acest prilej, printr-o confuzie, fibulei interbelice i-au fost atribuite datele de descoperire ale piesei găsite în 1950. Această piesă a fost în cele din urmă publicată în contribuțiile Silviei Teodor din 1997/2003. Cea de-a doua fibulă (Pl. 1/3–4) a fost descoperită în 1950 cu prilejul cercetărilor sistematice din suprafața L, la adâncimea de 1,20 m. Adusă la București, a fost inventariată în 1961 (MNA inv. II 6148) și expusă. Această fibulă nu a fost niciodată publicată și, la o dată ulterioară inventarierii, piesa s-a pierdut. Investigațiile efectuate în 2017–2018 în arhivele și depozitele IAB și ale Muzeului Național de Istorie a României (MNIR) nu mi-au îngăduit identificarea piesei.

Discuția de față nu are menirea de a umbri memoria autorilor săpăturilor de la Poiana. Învățătura principală este de ordin euristic. Documentarea tehnică și vizuală temeinică a materialelor în momentul descoperirii are o valoare decisivă pentru repertorierea arheologică. De asemenea, trebuie conștientizată importanța covârșitoare a gestiunii patrimoniale, ca măsură de prevedere împotriva oricăror capricii și accidente ale sortii. În caz contrar, confuziile și dilemele insurmontabile încătușează și deturneză cunoașterea științifică. Rândurile de față adevăresc expresia lui Francisco de Goya, potrivit căreia „somnul rațiunii (poate) produce monștri” (*El sueño de la razón produce monstruos*, seria *Los Caprichos*, gravura nr. 43, 1799).

Addenda

Descrierea activităților din după-amiaza zilei de 3 august 1950, potrivit jurnalului R. Vulpe, *Poiana – Piroboridava – 1950 – I* (manuscris inedit, Arhiva IAB, București), paginile 64–65 (pl. 1/5): „*Se vine (la lucru) la (ora) 14. Cald, zăpușală. Pe la ora 17 începe o ploaie torențială/ cu grindină mare și stricătoare. Ploaia nu durează mult. Lucrul se întrerupe la 18. În (secțiunea) L, nivel 1,20 m, carou 11–42, o broșă romană de bronz alb (pl. 1/3 și 4/schița 1). În K, cazm(aua) 7 (pl. 1/4/schița 2) o fibulă de bronz Nauheim. Tot în K, mâner de os întreg, plin (pl. 1/4/schița 3), cu urma plăselului de fier. Obiect cu incizii geometrice fine. Tot în K, perlă de sticlă albă (pl. 1/4/schița 4), transparentă, cu dungi orizontale albe mate”.*

N.b. Fibula linguriță (și nu “Nauheim”) din Pl. 1/4/schița 2 nu poate fi identificată printre exemplarele astăzi publicate¹⁶. Nici perla din sticlă albă (Pl. 1/4/schița 4) nu poate fi recunoscută printre podoabele de la Poiana¹⁷. Numai piesa din schița 3 poate fi identificată datorită mânerului din os publicat ulterior¹⁸, atât pe baza

comparației vizuale, cât și pe baza datelor descoperirii (campania 1950, secțiunea K). Astfel, dintre cele patru piese menționate și schițate în jurnal de către Radu Vulpe, la ora actuală numai două pot fi regăsite.

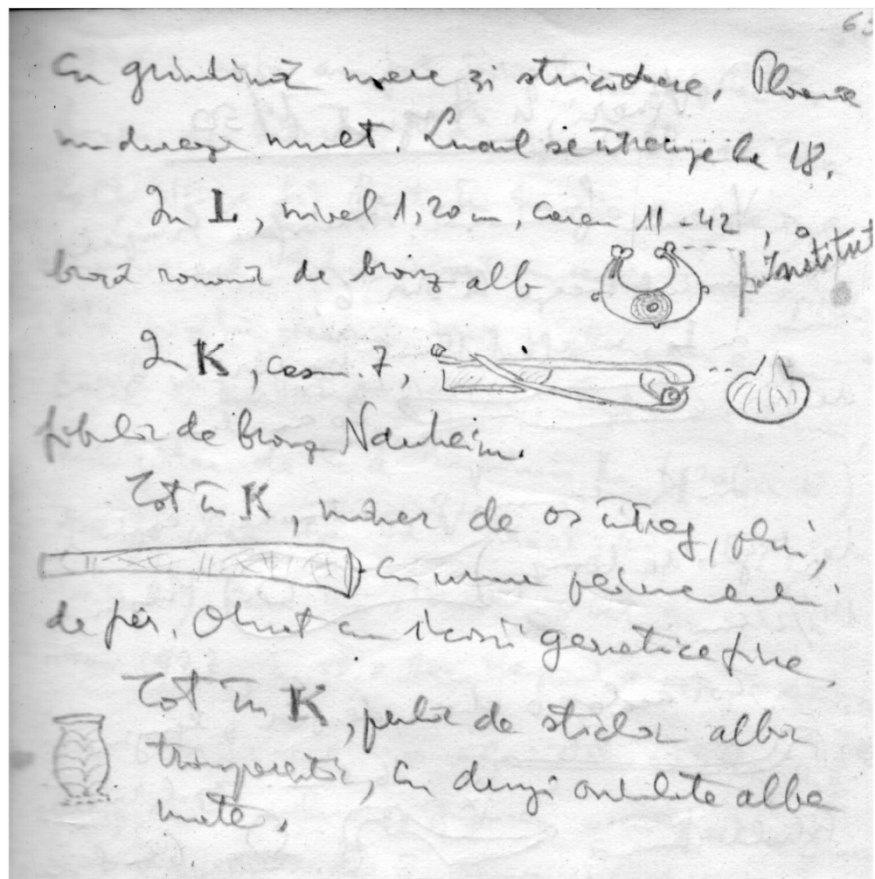
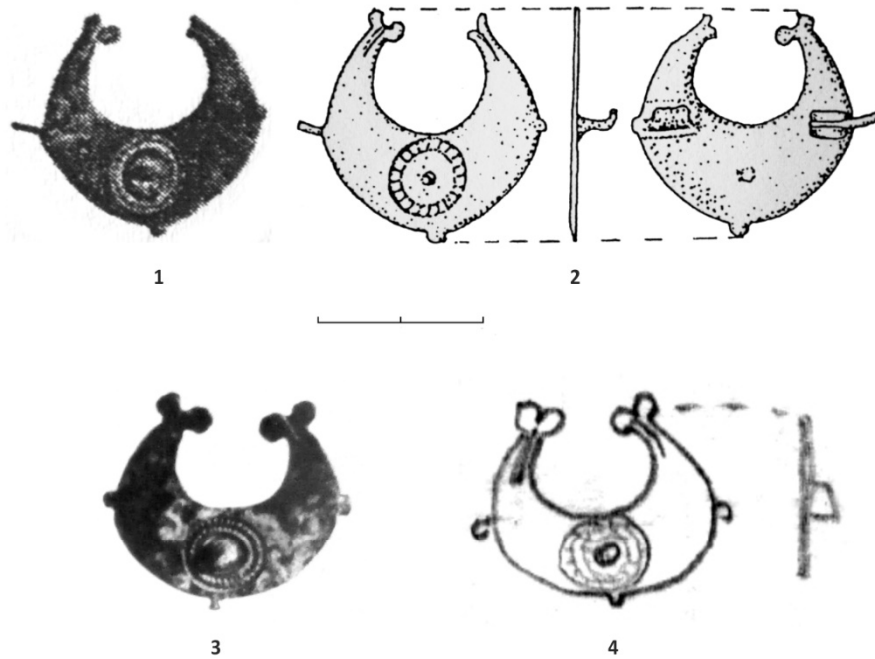
BIBLIOGRAFIE

- Cociș 1984 – S. Cociș, *Fibulele romane din Dacia preromană*, ActaMP 8, 1984, p. 149–157.
- Cociș 2004 – S. Cociș, *Fibulele din Dacia Romana / The Brooches from Roman Dacia*, Cluj-Napoca, 2004.
- Ettlinger 1973 – E. Ettlinger, *Die römischen Fibeln in der Schweiz*, Bern, 1973.
- Feugère 1985 – M. Feugère, *Les fibules de la Gaule Méridionale de la conquête à la fin du Ve s. ap. J.-C.*, RAN, Supplément 12, Paris, 1985.
- Gudea 1989 – N. Gudea, *Porolissum. Un complex arheologic daco-roman la marginea de nord a Imperiului Roman. Volumul I (Cercetări și descoperiri arheologice până în anul 1977)* (= ActaMP 13), Zalău, 1989.
- Hellström 2018 – K. Hellström, *Fibeln und Fibeltracht der Sarmatischen Zeit im Nordschwarzmeergebiet (2. Jh. v. Chr. - 3. Jh. n. Chr.)*, Bonn, 2018.
- Riha 1979 – E. Riha, *Die römische Fibeln aus Augst und Kaiseraugst*, Augst, 1979.
- Rustoiu 1997 – A. Rustoiu, *Fibulele din Dacia preromană (sec. II î.e.n. – I e.n.)*, BiblThrac 22, București, 1997.
- Sîrbu et alii 2007 – V. Sîrbu, S. A. Luca, C. Roman, S. Purece, D. Diaconescu, N. Cerișer, *Vestigiile dacice de la Hunedoara Grădina Castelului / The Dacian Vestiges in Hunedoara Grădina Castelului*, Alba Iulia, 2007.
- Teodor, Țau 1996 – S. Teodor, S. Țau, *Obiecte de port și podoabă din așezarea geto-dacică de la Poiana, jud. Galați (I). Fibule*, ArhMold 19, 1996, p. 57–105.
- Vulpe E. 1928 – E. Vulpe, *Poiana – Piroboridava, 1928* (manuscris inedit, arhiva IAB, București, Fond Radu și Ecaterina Vulpe, fără număr de inventar).
- Vulpe E. 1930 – E. Vulpe, *Jurnal de săpături, 1930, Piroboridava, Poiana, MCMXXX* (manuscris inedit, arhiva IAB, București, Fond Radu și Ecaterina Vulpe, fără număr de inventar).
- Vulpe R. 1927 – R. Vulpe, *Săpăturile de la Poiana (Tecuci), iulie 1927, jurnal redactat pe șantier* (manuscris inedit, arhiva IAB, București, Fond Radu și Ecaterina Vulpe, fără număr de inventar).
- Vulpe R. 1928 – R. Vulpe, *Săpăturile de la Poiana din MCMXXVIII, Piroboridava, jurnal de săpături redactat pe șantier, 1928* (manuscris inedit, arhiva IAB, București, Fond Radu și Ecaterina Vulpe, fără număr de inventar).
- Vulpe R. 1930 – R. Vulpe, *Jurnal de săpături, 1, Piroboridava, Poiana, MCMXXX* (manuscris inedit, arhiva IAB, București, Fond Radu și Ecaterina Vulpe, fără număr de inventar).
- Vulpe R. 1931 – R. Vulpe, *Piroboridava 1931, 1936, Corni 1934, Rugești 1933, jurnal de săpătură, 1931* (manuscris inedit, arhiva IAB, București, Fond Radu și Ecaterina Vulpe, fără număr de inventar).
- Vulpe R. 1950 – R. Vulpe, *Poiana – 1950 – I* (manuscris inedit, arhiva IAB, București, Fond Radu și Ecaterina Vulpe, fără număr de inventar).
- Vulpe, Teodor 2003 – R. Vulpe, S. Teodor, *Piroboridava. Așezarea geto-dacică de la Poiana*, BiblThrac 39, București, 2003.
- Vulpe, Vulpe 1933 – R. Vulpe, E. Vulpe, *Les fouilles de Poiana, Dacia 3–4, 1927–1932 (1933)*, p. 253–351.
- Vulpe et alii 1951 – R. Vulpe, E. Vulpe, A. Nițu, C. Matasă, C. Cihodaru, C. Călinescu, V. Bălan, Ș. Kiss, E. Negruți, R. Petre, Ș. Ștefănescu, *Activitatea șantierului Poiana-Tecuci 1950*, SCIV 2, 1951, 1, p. 177–216.

¹⁶ Teodor, Țau 1996, p. 98, nr. 130–153 și Vulpe, Teodor 2003, p. 215–216, nr. 130–153.

¹⁷ Vulpe, Teodor 2003, p. 239–241, nr. 529–576, 608–609, fig. 129–130.

¹⁸ Vulpe, Teodor 2003, p. 201, nr. 1130, 563, fig. 84/6 (MITC-Tecuci, inv. 2896); cf. Vulpe et alii 1951, p. 215, fig. 29/2.



Plansa I. 1. Fotografia publicată de Vulpe, Vulpe 1933, p. 326, fig. 107/23 (adusă la scară cu aproximație); 2. Reproducerea oferită de Teodor, Țau 1996, p. 80, fig. 14/1; 3. Fotografia fibulei descoperite în 1950, fișă de inventar MNA II 6148; 4. Schița lui Radu Vulpe din 3 august 1950 (adusă la scară cu aproximație); 5. Facsimil al paginii 64 din jurnalul lui Radu Vulpe din 1950, cu numerotarea schițelor / 1. Photograph published by Vulpe, Vulpe 1933, p. 326, fig. 107/23 (approximate scale); 2. Drawing published by Teodor, Țau 1996, p. 80, fig. 14/1; 3. Photograph of the 1950 discovered fibula, MNA file II 6148; 4. Sketch by Radu Vulpe, August 3, 1950 (approximate scale); 5. Facsimile of page 64 in Radu Vulpe's field notes, with the numbering of the sketches.

ABREVIERI / ABRÉVIATIONS / ABBREVIATIONS

AAC – Acta Archaeologica Carpatica, Kraków
AAS – Archaeological and Anthropological Sciences
ACMI – Anuarul Comisiunii Monumentelor Istorice, București
ActaArchHung – Acta Archaeologica Academiae Scientiarum Hungaricae, Budapest
ActaMB – Brukenthal. Acta Musei, Sibiu
ActaMM (Brno) – Acta Musei Moraviae, Scientiae Sociales, Brno
ActaMN – Acta Musei Napocensis, Cluj
ActaMP – Acta Musei Porolissensis, Zalău
ActaTS – Acta Terrae Septemcastrensis, Universitatea Lucian Blaga, Sibiu
AHB - The Ancient History Bulletin (digital version only: <http://ancienthistorybulletin.org/>)
AIGR – Anuarul Institutului Geologic al României, București
AISC – Anuarul Institutului de Studii Clasice, Cluj-Napoca
AJPA – American Journal of Physical Anthropology
Alba Regia – Alba Regia. Annales Musei Stephani regis, Székesfehérvár
Aluta – Aluta. Revista Muzeului Național Secuiesc Sfântu Gheorghe
l'Anthropologie (Paris) – l'Anthropologie, Paris
AnB – Analele Banatului, Muzeul Banatului, Timișoara
AnUA-SH – Annales Universitatis Apulensis, Series Historica, Alba Iulia
AnUCDC – Analele Universității Creștine "Dimitrie Cantemir", București
AnUVT – Annales d'Université "Valahia" Târgoviște, Section d'Archéologie et d'Histoire
Antiquity – Antiquity. A Review of World Archaeology, Durham, UK
AO – Arhivele Olteniei, Craiova
Apulum – Acta Musei Apulensis. Muzeul Național al Unirii, Alba Iulia
ARA – Annuaire Roumain d'Anthropologie
ArchBulg – Archaeologia Bulgarica, Sofia
ArchÉrt – Archaeológiai Értesítő, Budapest
ArheologijaSSSR – Arheologija SSSR. Svod Archeologičeskikh Istočnikov, Moscova
ArchHist – Archeologia Historica, Brno
Argesis – Argesis. Muzeul Județean Argeș. Pitești
ArhMold – Arheologia Moldovei, Iași
BA – Biblioteca de Arheologie, București
BAI – Bibliotheca Archaeologica Iassiensis, Iași
BARIntSer – British Archaeological Reports. International Series, Oxford
Be-JA – Bulgarian e-Journal of Archaeology
BHAUT – Bibliotheca Historica et Archaeologica Universitatis Timisiensis, Timișoara
BibEphemNap – Bibliotheca Ephemeris Napocensis, Cluj-Napoca
BibMemAnt – Bibliotheca Memoriae Antiquitatis, Piatra Neamț
BibMusAp – Bibliotheca Musei Apulensis, Alba Iulia
BibThrac – Bibliotheca Thracologica, București
BMJT – Buletinul Muzeului Județean Teleorman, Alexandria
BSNR - Buletinul Societății Numismatice Române, București
București.MIM – Materiale de Istorie și Muzeografie, București
CAB – Cercetări arheologice în București
CAJ – Cambridge Archaeological Journal
Carpica – Carpica. Complexul Muzeal „Iulian Antonescu” Bacău, Bacău
CCA – Cronica Cercetărilor Arheologice din România, București
CCDJ – Cultură și Civilizație la Dunărea de Jos, Călărași
CMNH-SA – Catalozi Musei Nationalis Hungarici, Series Archaeologica, Budapest
CN – Cercetări numismatice, București
CsSzMÉ – Csíki Székely Múzeum Évkönyve, Miercurea Ciuc

- Dacia – Dacia (Nouvelle Série). Revue d'archéologie et d'histoire ancienne. Académie Roumaine. Institut d'archéologie « V. Pârvan », Bucarest
- DolgCluj – Dolgozatok az Erdélyi Nemzeti Múzeum Érem- és Régiségtárából, Kolozsvár
- EJA – European Journal of Archaeology
- EphemNap – Ephemeris Napocensis. Academia Română, Institutul de Arheologie și Istoria Artei, Cluj-Napoca
- ERAUL – Études et Recherches archéologiques de l'Université de Liège
- EurAnt – Eurasia Antiqua. Deutsche Archäologisches Institut, Berlin
- FolArch – Folia Archaeologica, Budapest
- IJO – International Journal of Osteoarchaeology
- Janat – Journal of Anatomy
- JAS – Journal of Archaeological Science
- JDAI. AA – Jahrbuch des Deutschen Archäologischen Instituts, Archäologischer Anzeiger, Berlin
- JFS – Journal of Forensic Sciences
- JHE – Journal of Human Evolution
- JMC – Journal of Material Culture, University College London
- KVHAA Konferenser – Kungl. Vitterbets Historie och Antikvitets Akademien Konferenser, Stockholm
- LJPS – Leiden Journal of Pottery Studies, Leiden University
- Lucr.Inst.Speol./ Trav.Inst.Speol. – Lucrările Institutului "Emil Racoviță", București / Travaux de l'Institut de Spéologie « Emile Racovita », Bucarest
- MAA – Monumenta Avarorum Archaeologica
- Marisia – Marisia. Studii și materiale. Arheologie – Istorie – Etnografie. Târgu Mureș
- MCA – Materiale și Cercetări Arheologice, București
- MEFR – Mélanges de l'École française de Rome
- MEFRM – Mélanges de l'École française de Rome. Moyen Âge
- MFMÉ-StudArch – A Móra Ferenc Múzeum Évkönyve, Szeged
- MIA – Materialy i issledovanija po arheologii SSSR, Moscova-Leningrad (St. Petersburg)
- Mousaios – Mousaios. Buletinul Științific al Muzeului Județean Buzău
- MuzNaț – Muzeul Național, București
- Oltenia – Oltenia. Studii și Comunicări, Craiova
- PA – Patrimonium Apulense, Alba Iulia
- PBF – Prähistorische Bronzefunde, Stuttgart
- Peuce – Peuce, Studii și cercetări de istorie și arheologie, Institutul de Cercetări Eco-Muzeale, Tulcea
- PhTRS – Philosophical Transactions of the Royal Society
- Pontica – Pontica. Studii și materiale de istorie, arheologie și muzeografie, Muzeul de Istorie Națională și Arheologie Constanța
- Probleme Küstenforsch. süd. Nordseegebiet – Probleme der Küstenforschung im südlichen Nordseegebiet, Oldenburg
- Quartär – International Yearbook for Ice Age and Stone Age Research
- Quaternaire – Quaternaire. Revue de l'Association Française pour l'Étude du Quaternaire, Paris
- Quaternary International – Quaternary International. The Journal of the International Union for Quaternary Research
- Radiocarbon – An International Journal of Cosmogenic Isotope Research, Cambridge
- RAN – Revue archéologique de Narbonnaise, Montpellier
- REL – Revue des Études Latines, Paris
- RevMuz – Revista Muzeelor, București
- RMM.MIA – Revista Muzeelor și Monumentelor, seria Monumente Istorice și de Artă, București
- RossArh – Rossijskaya Arheologiya. Institut arheologii Rossijskoj akademii nauk, Moskva
- Sargetia – Sargetia, Buletinul Muzeului județean Hunedoara, Deva
- SCA – Studii și Cercetări de Antropologie, București
- SCIA – Studii și Cercetări de Istoria Artei
- SCIV(A) – Studii și Cercetări de Istorie Veche (și Arheologie), București
- SCN – Studii și Cercetări de Numismatică, București
- SP – Studii de Preistorie, București
- SlovArch – Slovenská Archeológia, Nitra
- SovArch – Sovetskaja Arheologija, Moscova
- StCl – Studii Clasice, București
- SympThrac – Symposia Thracologica
- Terra Sebus – Terra Sebus. Acta Musei Sabesiensis, Anuarul Muzeului Municipal „Ioan Raica”, Sebeș
- Ziridava – Ziridava. Studia Archaeologica, Arad
- ZPE – Zeitschrift für Papyrologie und Epigraphik, Köln