

ACADEMIA ROMÂNĂ
INSTITUTUL DE ARHEOLOGIE „VASILE PÂRVAN”

MATERIALE
ȘI
CERCETĂRI
ARHEOLOGICE

SERIE NOUĂ
VI

EDITURA ACADEMIEI ROMÂNE
BUCUREȘTI, 2010

Colegiul de redacție

PROF. DR. ALEXANDRU BARNEA (Universitatea București), **DR. SANDA BĂLESCU** (Université des Sciences et Technologies de Lille, Laboratoire de Préhistoire et Quaternaire, CNRS), **PROF. DR. CLIVE BONSALL** (University of Edinburgh), **DR. GH. I. CANTACUZINO** (Institutul de „Arheologie Vasile Pârvan” București), **DR. UWE FIEDLER** (Berlin), **DR. RADU HARHOIU** (Institutul de Arheologie „Vasile Pârvan” București), **DR. ANNIE RENOUX** (Université du Maine, Le Mans), **PROF. DR. ERIK TRINKAUS** (Department of Anthropology, Washington University), **PROF. DR. ALAIN TUFFREAU** (Université des Sciences et Technologies de Lille, Laboratoire de Préhistoire et Quaternaire).

Comitetul de redacție

ROXANA DOBRESCU – redactor-șef

ADRIAN IONIȚĂ – redactor-șef adjunct

IRINA ACHIM, ADINA BORONEANȚ, LIANA OȚA, ADRIANA PANAITI, DANIEL SPÂNU – membri

LILIANA ZAHARIA – secretar de redacție

Redactor Editura Academiei Române: **ADRIAN MIRCEA DOBRE**

Tehnoredactor Editura Academiei Române: **DOINA STOIA**

Revista se poate procura contracost la sediul EDITURII ACADEMIEI ROMÂNE, Calea 13 Septembrie nr. 13, sector 5, 050711, București, România; tel. 4021-318 8146, 4021-318 8106, Fax 4021-318 2444, e-mail: edacad@ear.ro.

ORION PRESS IMPEX 2000 S.R.L., P.O. Box 77-19, sector 3, București, România, Tel./Fax: 4021-610 6765, 4021-210 6787, Tel.: 0311 044 668, e-mail: office@orionpress.ro.

Orice corespondență se va trimite Colegiului de redacție pe adresa: str. Henri Coandă 11, 010667 București, tel./fax 4021 212 88 62. și redactie_iab@yahoo.com

Normele de redactare a manuscriselor și lista abrevierilor folosite în revistă sunt în general aceleași ca în celelalte publicații ale Institutului de Arheologie. În măsura în care vom elabora alte norme, ne obligăm să le publicăm în numărul următor.

SUMAR

MARIN CÂRCIUMARU, ELENA-CRISTINA NIȚU, GEORGE MURĂTOREANU, RADU ȘTEFĂNESCU, VIOREL-AURELIAN SORA, Cercetări de teren realizate în localitatea Șinca Nouă (jud. Brașov) în anul 2008.....	5
ALEXANDRU DINU, Mesolithic Agriculture or Neolithic Expansion in the Northern Balkans: the case of Iron Gates	11
ION MOTZOI-CHICIDEANU, MONICA CHICIDEANU-ȘANDOR, Cimitirul din Epoca Bronzului de la Cârломănești – <i>La Arman</i> . Campaniile 2003–2007	21
MIRCEA MARE, DANIELA TĂNASE, ALEXANDRU FLUTUR, CĂLIN TIMOC, Cercetările arheologice preventive de la Timișoara-Freidorf (raport preliminar)	71
RADU HARHOIU, ERWIN GÁLL, ATTILA LAKATOS, Fragmentele de necropole de la Oradea-Salca Ghețarie din secolele VI și X–XII.....	83
E. GÁLL, SZ. GÁLL, M. VREMIR, B. GERGELY, Analiza mormântului 10 din necropola de la Cluj – strada Zápolya (Dostoievski, gen. Traian Moșoiu).....	133
SILVIU OȚA, AUREL DRAGOTĂ, GABRIEL T. RUSTOIU, Brățări din sârme torsionate și împletite, lățite la capete (secolele X–XV)	155
ALEKS PLUSKOWSKI, ADRIAN IONIȚĂ, KRISH SEETAH, Excavations at the Medieval Fortress in Feldioara/Marienburg, 2007.....	173
DANIELA MARCU ISTRATE, IOAN FEDOR PASCU, Cetatea Saschiz. Note istorice și arheologice din sârme torsionate și împletite, lățite la capete	185
ABREVIERI	241

SOMMAIRE

MARIN CÂRCIUMARU, ELENA-CRISTINA NIȚU, GEORGE MURĂTOREANU, RADU ȘTEFĂNESCU, VIOREL-AURELIAN SORA, Les fouilles de Șinca Nouă (dép. de Brașov) effectuées en 2008	5
ALEXANDRU DINU, Mesolithic Agriculture or Neolithic Expansion in the Northern Balkans: the case of Iron Gates	11
ION MOTZOI-CHICIDEANU, MONICA CHICIDEANU-ȘANDOR, The Bronze Age Cemetery from Cârломănești – <i>La Arman</i> (Fouilles 2003–2007)	21
MIRCEA MARE, DANIELA TĂNASE, ALEXANDRU FLUTUR, CĂLIN TIMOC, Die präventive archäologische Forschungen von Temeswar – Freidorf, des Jahres 2006	71
RADU HARHOIU, ERWIN GÁLL, ATTILA LAKATOS, Gräberfelderteile aus Oradea-Salca Ghețarie aus dem 6. und 10.–12. Jahrhundert	83
E. GÁLL, SZ. GÁLL, M. VREMIR, B. GERGELY, Archaeological Findings from the 10 th – 11 th Centuries Grave Uncovered in Cluj, Zápolya street (Dostoievski, gen. Traian Moșoiu).....	133
SILVIU OȚA, AUREL DRAGOTĂ, GABRIEL T. RUSTOIU, The Torsioned and Knitted Bracelets (the X th – XV th centuries)	155
ALEKS PLUSKOWSKI, ADRIAN IONIȚĂ, KRISH SEETAH, Excavations at the Medieval Fortress in Feldioara/Marienburg, 2007.....	173
DANIELA MARCU ISTRATE, IOAN FEDOR PASCU, The Fortress Saschiz. Historical and Archeological notes.....	185
ABREVIATION	241

Brățări din sârme torsionate și împletite, lățite la capete (secolele X–XV)

SILVIU OȚA, AUREL DRAGOTĂ, GABRIEL T. RUSTOIU*

Key-words: brățaret, filigran, torsionat, împletit, granule, tezaur, monede, România, Bulgaria, Imperiul bizantin.

Abstract: This paper analyses the torsioned bracelets, and the knitted bracelets, with plaques at the ends. The first part synthesizes the stage of the research in Romania. The catalogue of the discoveries, systematized on provinces, type of the findings, materials and techniques used for bracelets are the following parts. According to the execution techniques used for the bracelets, and to the shapes and ornaments of the plaques it was proposed a typology of the items for the present-day territory of Romania. The relative and absolute chronology of this type of bracelets is also discussed, taking into account the discoveries from Bulgaria and eastern Serbia, too. The bracelets were divided into torsioned items, and knitted items. The torsioned bracelets are divided in three main types and some sub-types. The typology of the knitted bracelets includes three types. Finally, the chronological and the diffusion areas were determined for the south-eastern Europe. Several diffusion areas of the torsioned bracelets could be defined. The first group (*Dinogetia*) was dated in the 10th–11th centuries in Dobruja, with analogies in Bulgaria and the Russian territory. The next bracelet (*Mihail Kogălniceanu*) is characteristic to the eastern Balkans, and it is dated in the second half of the 13th century and the beginning of the following century. The third group includes the items found in Moldavia, in *Oțeleni* and *Voinești*, dated in the second half of the 13th century. Another group is formed by the items from different regions of Romania (Transilvania, Dobruja, Moldavia), dated between the second half of the 13th century until the middle of the 14th century (*Păciul lui Soare*, *Amnaș*, *Voinești*). The bracelets from *Basarabi*, *Jiana Mare* and those found in Banat are the latest group, dated late 14th and perhaps early 15th century. Bracelets without direct analogies, such as *Runcu* (13th century) and *Schela Cladovei* (cca 1325–1420) are also discussed. Bracelets made of knitted wires, less used, are concentrated in Oltenia, at *Gogoșu* (end 14th – early 15th century) and *Șușița* (late 14th century), and only one found in Moldavia, at *Voinești* (second half of the 13th century).

Cuvinte-cheie: brățară, filigran, torsionat, împletit, granule, tezaur, monede, România, Bulgaria, Imperiul bizantin.

Rezumat: Prezentul studiu face o analiză a brățărilor torsionate și a celor împletite cu plăcuțe la capete. Prima parte prezintă istoricul cercetării în România. Urmează repertoriul descoperirilor sistematizat pe provincii, tipul descoperirilor, materialele de execuție și tehnicile utilizate. În funcție de tehnicile de execuție a corpului brățărilor, a formelor și decorului plăcuțelor au fost stabilite tipologia pieselor pentru teritoriul actual al României. Spre final, este realizată o cronologie relativă și una absolută a brățărilor, fiind luat în considerare în special și spațiul Bulgariei și Serbiei estice. Au fost clasificate astfel brățări care au corpul torsionat și cele cu corpul împletit. Primele cuprind trei mari tipuri și câteva subtipuri. Brățările care au corpul împletit cuprind și ele trei tipuri. În final, au fost stabilite ariile de difuzare cronologică și spațială a tipurilor de brățări stabilite în sud-estul Europei. În ceea ce privește brățările care au corpul torsionat, se disting mai multe arii sau zone de difuzare. Avem astfel un grup de brățări (*Dinogetia*) databil în secolele X–XI din Dobrogea, cu analogii în spațiul rusesc și Bulgaria. Urmează o brățară caracteristică zonei estice a Balcanilor datată în a doua jumătate a secolului al XIII-lea și începutul celui următor (*Mihail Kogălniceanu*). Cel de-al treilea grup este format de piesele din Moldova de la *Oțeleni* și *Voinești*, databile în a doua jumătate a secolului XIII. Un alt grup este constituit din piese din diferite regiuni ale României (Transilvania, Dobrogea, Moldova), date din a doua jumătate a secolului al XIII-lea până la mijlocul celui următor (*Păciul lui Soare*, *Amnaș*, *Voinești*). Cel mai târziu grup este format de piesele de la *Basarabi*, *Jiana Mare* și piesele din Banat. Ele se datează la sfârșitul veacului al XIV-lea și probabil începutul celui următor. Lor li se mai adaugă și piese fără analogii directe cum ar fi cele de la *Runcu* (sec. XIII), *Schela Cladovei* (cca. 1325–1420). Brățările din sârme împletite, mai puțin utilizate, se concentrează în Oltenia la *Gogoșu* (sfârșitul secolului al XIV-lea și începutul secolului al XV-lea) și *Șușița* (sfârșitul secolului al XIV-lea) și un exemplar în Moldova la *Voinești* (a doua jumătate a secolului al XIII-lea).

Istoricul problemei în România

În România problema brățărilor din sârme torsionate sau împletite, terminate la capete cu plăcuțe este mai puțin cunoscută. De regulă, descoperirea

* Silviu Oța (MNIR, București), Aurel Dragotă (ULB Sibiu), Gabriel T. Rustoiu (MNU Alba Iulia)

sau achiziționarea unui tezaur a prilejuit publicarea sa destul de amănunțită, cuprinzând contextul, descrierea (material, tehnici de execuție, decor), aria de răspândire, cronologia¹. Analogiile, în multe cazuri lasă de dorit, de multe ori autorii limitându-se doar la a menționa piese relativ asemănătoare. Aceasta se datorează în principal lipsei unei tipologii clare a brățărilor în discuție, măcar pentru spațiul actual al României.

Primele piese descoperite pe teritoriul actual al României intrau în atenția istoricilor și arheologilor încă din perioada interbelică fiind publicate de către H. Iankuhn în 1933², urmat la o diferență de doi ani de către R. Weisskircher³ și Al. Bărcăcilă⁴. Următoarele tezaure sau descoperiri izolate au fost publicate de către E. Comșa și Gh. Bichir⁵, D. Gh. Teodor în anii 1961⁶ și 1964⁷, L. Roșu și Gh. Popilian⁸, O. Iliescu și G. Simion⁹, Gh. Popilian¹⁰, P. Diaconu și S. Baraschi¹¹, T. Rădulescu și P. Turturică¹² și M. Bălăceanu și I. Stîngă¹³. O parte a pieselor au mai fost republicate și în alte studii apărute în reviste de specialitate sau volume¹⁴. O primă încercare de sistematizare a acestor brățări precum și o cronologie a lor a fost realizată de către Răzvan Theodorescu în anul 1968¹⁵. În opoziție cu H. Iankuhn, el contestă originea germanică a pieselor descoperite în această parte a Europei și subliniază reluarea unor modele antice în cursul secolelor X–XIV¹⁶. A urmat o republicare a exemplarelor din spațiul Țării Românești¹⁷ de către Luminița Dumitriu. Piese mult mai simple, fără plăcuțe la capete, datate în cursul secolelor X–XIII au fost publicate de către S. Oța în anul 2006¹⁸. În Transilvania aceste podoabe, mai puțin pretențioase, la sfârșitul

veacului al XI-lea au ieșit din uz, dar în Banat și Dobrogea s-au menținut până cel mai târziu la începutul secolului al XIII-lea.

Brățările analizate în prezentul studiu, executate preponderent din argint, dar și din aur, mult mai luxoase, apanaj al aristocrației, au circulat pe un anumit segment cronologic în paralel cu exemplarele ceva mai modeste, amintite mai sus. Prezența lor în special în teritoriile marginale ale Regatului Ungar, în apropierea fluviului întărește faptul că la origine sunt de tradiție bizantină, produse în special de către meșterii locali.

O altă problemă care se pune în legătură cu ele constă în utilizarea defectuoasă a terminologiei. Se pot întâlni confuzii între sârmă și tub, între împletire și torsionare. Asupra altora nu se poate spune exact din ce au fost realizate, sârmă, tub, plăcuță îndoită pe lungime aproape în unghi de 90°, apoi torsionată sau poate bare pătrate în secțiune. De aceea, în cele ce urmează vom încerca să ordonăm acest material și să îl unificăm din punct de vedere a terminologiei. De aceea, în repertoriul descoperirilor oferit de noi pot apărea unele deosebiri față de primele publicări ale pieselor, ori comparativ cu reluările lor în diversele studii. O tipologie a lor pentru țara noastră, în condițiile în care au fost găsite noi piese, se impune a fi realizată.

Repertoriul descoperirilor

1. Banat

1.1. **Localitate neprecizată.** Locația piesei: Staatliches Museum Berlin; Tipul descoperirii: neprecizat; Număr de brățări¹⁹: una.

Descriere: 1. brățară (Pl. 1/1, 1 a–b) din trei „sârme” torsionate, cu aspect de unghi la exterior. Pentru decor au fost lipite tuburi de sârmă spiralată. Plăcuțele terminale sunt executate prin baterea parțială, spre capete a corpului brățării. Decorul lor este realizat în tehnica granulației și filigranului. La extremitățile corpului brățării au fost lipite câte o pastilă mare de argint. Pe marginea capetelor este un cadru de sârmă filigranată. În capătul opus au fost lipite trei granule mai mici, dispuse în linie și distanțate. Între cea din centru și cea din partea opusă a fost montată o sârmă spiralată care împarte plăcuța în două registre egale. De o parte și de alta a sa sunt lipite câte două granule distanțate. Între ele este o sârmă filigranată în formă de S. Spațiul

¹ În mod normal, există și excepții, când o parte din piese au fost pierdute, iar altele au fost publicate cu o sumară descriere, fără fotografii sau desene.

² Iankuhn 1933, p. 190, fig. 18, 19, 21, 23.

³ Weisskircher 1935, p. 232, fig. 2.

⁴ Bărcăcilă 1939, p. 129, Tab. XIII/1–3.

⁵ Comșa, Bichir 1960, p. 223–243.

⁶ Teodor 1961, p. 245–269, Teodor 2003, p. 147–162.

⁷ Teodor 1964, p. 343–361, Teodor 2003, p. 163–175.

⁸ Roșu, Popilian 1964, p. 326–329.

⁹ Iliescu, Simion 1964, p. 217–228.

¹⁰ Popilian 1968, p. 3–22.

¹¹ Diaconu, Baraschi 1977, p. 125, fig. 98/3.

¹² Rădulescu, Turturică 1984, p. 70–88.

¹³ Bălăceanu, Stîngă 1994, p. 20–25.

¹⁴ În acest sens, vezi bibliografia la fiecare localitate din repertoriul descoperirilor.

¹⁵ Theodorescu 1968, p. 303–312.

¹⁶ Arheologii din Bulgaria subliniază exact același lucru, asemeni lui Răzvan Theodorescu.

¹⁷ Dumitriu 2001, p. 64–65.

¹⁸ Oța 2006 a, p. 251–274.

¹⁹ Vom menționa la numărul de brățări doar acele exemplare care corespund studiului de față, adică cele confecționate din sârme împletite sau care au corpul executat prin torsionare.

dintre granule a fost decorat cu mici grupuri de câte trei sau șase granule, formând mici triunghiuri.

Bibl.: Iankuhn 1933, p. 185, fig. 18, p. 186, fig. 19–20; Theodorescu 1968, p. 309, 311, Tab. 8; Teodor 2003 a, p. 148.

1.2. **Localitate neprecizată.** Locația piesei: British Museum London; Tipul descoperirii: neprecizat, secol XIX; Număr de brățări: una.

Descriere: 1. piesă similară cu precedenta, dar o plăcuță terminală este puțin deteriorată (Pl. 1/2, 2 a–b).

Bibl.: Iankuhn 1933, p. 187, fig. 21–23, p. 190; Theodorescu 1968, p. 309, 311, Tab. 8; Teodor 2003 a, p. 148.

2. Dobrogea

2.1. **Dinogetia** (com. Jijia, jud. Tulcea). Locația pieselor: MNIR; Tipul descoperirii: tezaur, 1954; Număr de brățări: două piese.

Descriere:

1. Brățară (Pl. 1/3) din șase sârme torsionate două câte două, apoi toate împreună. Între spațiile rezultate în urma torsionării grupurilor de sârme a fost introdusă sârmă de argint filigranată. Capetele brățării, ciocănite, au fost decorate prin montarea unor căpăcele de argint. Acestea au fost turnate. Forma lor este de pară. Partea superioară este trilobată. Decorul, executat în tehnica „niello”, constă într-o cruce între ale cărei brațe este câte un mic cerculeț punctat în centru. Baza crucii este despătată în două. Pe cruce a fost trasată o alta, de dimensiuni mai mici. Pe margine este un chenar din mici linii paralele. D. ext. = 8 × 6,6 cm, D. int. = 5,9 × 4,9 cm, L. căpăcel = 2,65 cm, l. căpăcel = 1,45 cm, h = 0,45 cm, G. = 74,91 g.

2. Piesă asemănătoare cu precedenta (Pl. 1/4), dar de dimensiuni mai mici. Decorul căpăcelor este ușor diferit. În primul rând între brațele crucii sunt doar două cerculețe, în partea superioară. La baza sa este un „V”. D. ext. = 7,4 × 5,8 cm, D. int. = 5,25 × 7,15 cm, L. căpăcel = 2,6 cm, l. căpăcel = 1,25 cm, h = 0,6 cm, G. = 64,76 g.

Bibl.: Comșa, Bichir 1960, p. 224, 229, fig. 3, p. 230, fig. 4, p. 237, Pl. III/1, 8; Ștefan *et alii* 1968, p. 279, fig. 167/12–13, p. 292; Theodorescu 1968, p. 311, Tab. 8; Barnea, Ștefănescu 1971, p. 307, fig. 129/12–13, p. 313; Dumitriu 2001, p. 64, 104, Taf. 7/10, 14/9–10, 56/7–8, 104, jos.

2.2. **Mihail Kogălniceanu** (com. Mihail Kogălniceanu, jud. Tulcea). Locația piesei: MNIR; Tipul descoperirii: tezaur; Număr de brățări: o piesă.

Descriere:

1. Brățară (Pl. 2/1) din două sârme de argint torsionate. Plăcuțele de la capete, în formă de pară, decorate cu pastile de argint și sârmă filigranată, au fost montate. Pe marginea fiecăreia este lipit un cadru de sârmă filigranată, iar de-a lungul său sunt montate granule. La baza lor este câte un cerculeț de sârmă filigranată. Urmează un alt cadru din același material (n.n. sârmă filigranată) în interiorul căruia este o pastilă centrală, similară cu cele descrise mai sus. G. = 40 g, L. = 8,5 cm.

Bibl.: Iliescu, Simion 1964, p. 217, 219, fig. 2b, p. 221, 227; Theodorescu 1968, p. 308, 311, Tab. 8; Barnea, Ștefănescu 1971, p. 400, 402, fig. 129/2, p. 404; Theodorescu 1976, p. 170; Dumitriu 2001, p. 64, 110–111, Taf. 16/14, 14 a.

2.3. **Păcuiul lui Soare** (sat. Canlia, com. Lipnița, jud. Constanța). Locația piesei: MNAR; Tipul descoperirii: tezaur, 1973; Număr de brățări: o piesă.

Descriere:

1. Brățară (Pl. 2/2, 2 a) executată din trei sârme de argint torsionate (fiecare cu D. = 0,4 cm), circulare în secțiune. Capetele au fost confecționate prin baterea până la aplatizare a terminațiilor sârmelor care compun corpul brățării. Pe marginea fiecăreia plăcuțe este câte un cadru dublu de sârmă filigranată. În zona în care începe plăcuța a fost lipită o granulă mare de argint (D. = 0,7 cm). În jurul ei a fost montată o sârmă de argint filigranată. În porțiunea unde plăcuța are lățimea maximă sunt fixate trei granule (D. acestora este de 0,4 cm) distanțate, dispuse în linie. Între ele și granula din partea superioară se află altele trei în formă de triunghi. La baza fiecăreia este un mic cerculeț de sârmă. Una din plăcuțe a fost ruptă.

Bibl.: Diaconu, Baraschi 1977, p. 125, fig. 98/3; Dumitriu 2001, p. 65, 112, Taf. 7/13, 20/3, 105/3.

3. Moldova

3.1. **Oțeleni** (com. Oțeleni, jud. Vaslui). Locația pieselor: MNIR; Tipul descoperirii: tezaur descoperit în 1921; Număr de brățări: două.

Descriere:

1. Brățară (Pl. 2/3) executată din trei tuburi de argint torsionate (D. = 0,3–0,4 cm). Între ele a fost introdusă sârmă filigranată. Capetele piriforme sunt realizate prin baterea terminațiilor tuburilor. Acolo unde încep plăcuțele, este fixată câte o pastilă de argint. Terminațiile au fost decorate cu patru granule lipite sugerând o cruce. La baza fiecăreia este montat câte un cerc de sârmă filigranată. Pe marginea

plăcuței a fost lipit un dublu cadru din sârmă filigranată.

2. Fragment de brățară (Pl. 2/4) asemănătoare cu precedentă ca aspect exterior, dar executată din sârme de argint ($D = 0,3$ cm), iar capătul păstrat este mai alungit.

Bibl.: Teodor 1964, p. 343–358; Theodorescu 1968, p. 307, 308; Theodorescu 1976, p. 170; Spinei 1994, p. 25, 127; Dumitriu 2001, p. 65; Teodor 2003 b, p. 164–167, 174, fig. 2/2, 3, p. 175, fig. 3/2, 3.

3.2. **Voinești** (com. Voinești, jud. Iași). Locația pieselor: MNIR; Tipul descoperirii: tezaur, 1926; Număr de brățări: patru piese.

Descriere:

1, 4–7. Brățări (Pl. 2/5) din două tuburi de argint ($D = 0,05$ cm) torsionate, cu terminațiile aplatizate, în formă de pară. Între tuburile torsionate a fost introdusă sârmă filigranată. Capetele corpului, acolo unde încep plăcuțele, au fost decorate cu o pastilă de argint. Terminațiile au un cadru de sârmă filigranată în interiorul căruia sunt lipite câte patru granule înconjurată la rândul lor cu același tip de sârmă.

2. Brățară (Pl. 2/6) similară cu precedentele. Singura deosebire constă în faptul că pastilele aplicate pe terminații sunt mai mari decât cele aflate pe brățările anterioare.

3. Brățară (Pl. 2/7) executată identic precedentelor, dar capetele sunt trapezoidale. Granulele decorative sunt și ele dispuse în formă de triunghi (3+2+1).

8. Fragment brățară (2/3 din corp păstrat) de argint (Pl. 2/8), din șapte sârme ($D = 0,15$ cm) împletite. Plăcuța terminală a fost lipită de corpul brățării. Pe ea se mai observă că avea un cadru de sârmă filigranată. În zona de prindere a copului de plăcuță sunt trei granule de argint pe care este fixată o pastilă mai mare.

Bibl.: Teodor 1961, p. 247–249; Theodorescu 1968, p. 307, 308, 309, 311, Tab. 8; Theodorescu 1976, p. 168, fig. 181, p. 169–170, 182, fig. 182; Spinei 1994, p. 25, 127, 455, fig. 21/8–10, 14, 16; Dumitriu 2001, p. 65; Teodor 2003 a, p. 148, 157, fig. 2/1–4, p. 158, fig. 3/1–8, p. 162, fig. 10/9a–c.

4. Oltenia

4.1. **Basarabi** (oraș Calafat, jud. Dolj). Locația pieselor: MNIR (1–2), Muz. Olteniei (3); Tipul descoperirii: tezaur, 1983; Număr de brățări: trei piese păstrate și una pierdută²⁰.

²⁰ Conform primului autor al materialului publicat, toate piesele erau executate similar.

Descriere:

1. Brățară (Pl. 3/1) de argint, are corpul torsionat. Printre „barele” sau „sârmele” care o compun, în număr de trei, au fost lipite altele, de argint, spiralate, în formă de tub. Plăcuțele terminale sunt trapezoidale, cu buton în partea superioară, decorate similar cu piesele descoperite în Banat.

2. Brățară similară cu precedentă (Pl. 3/2).

3. Brățară executată identic cu primele două (Pl. 3/3).

Bibl.: Popilian 1968, p. 3–22; Dumitriu 2001, p. 65, 114, Taf. 23/1–3.

4.2. **Gogoșu** (com. Gogoșu, jud. Mehedinți). Locația pieselor: MNIR; Tipul descoperirii: tezaur, 1929; Număr de brățări: două piese.

Descriere:

1. Brățară (Pl. 3/4) din sârme împletite de argint, inițial ruptă în două, apoi a fost întregită. Patru sârme sunt fixate pe capetele brățării. Plăcuțele terminale în formă de trapez au fost montate. Acestea au un triplu cadru din sârme filigranate de grosimi diverse, mai groase la exterior și mai subțiri spre interior. În punctul în care a fost realizată legătura între corpul brățării și plăcuțele terminale este fixat câte un buton circular. În câmpul plăcuței au fost lipite patru grupuri paralele de granule, în ordine descrescătoare de la patru la unu. La baza fiecărei granule este câte un cerculeț de sârmă filigranată. Între al treilea registru și ultima granulă a fost lipit un fir filigranat care le unește și o înconjoară pe fiecare. Lățimea max. a plăcii = 2,5 cm. G. = 53,68 g.

2. Fragment de brățară (Pl. 3/5) executat și decorat identic cu precedentul. Lățimea max. a plăcii = 2,15 cm. G. = 26,09 g.

Bibl.: Bărcăcilă 1939, p. 129, Tab. XIII/1–3; Berciu, Comșa 1956, p. 460–463, 464, fig. 189/1–3, 465; Theodorescu 1968, p. 309; Popescu 1970, p. 45:15, 56:84, 85, 69:150; Theodorescu 1976, p. 170; Dumitriu 2001, p. 65, 124, Taf. 35/20–21.

4.3. **Jiana Mare** (com. Jiana, jud. Mehedinți). Locația pieselor: Muz. Regiunii Porților de Fier; Tipul descoperirii: tezaur; Număr de brățări: două piese.

Descriere:

1. Brățară (Pl. 3/6) din trei „sârme” torsionate. Între ele au fost introduse alte trei, răsucite în spirală. Plăcuțele terminale, trapezoidale, având colțurile rotunjite, au în partea superioară un buton semisferic, înconjurat de sârmă filigranată. Decorul plăcuțelor are la bază trei granule distanțate. Între ele a fost lipită o sârmă filigranată arcuită. Pe marginea plăcuței este un cadru executat similar. Între granula centrală de la baza plăcuței și butonul

din partea superioară este o sârmă spiralată din argint, în formă de tub, care împarte câmpul plăcuței în două registre egale. În fiecare registru sunt câte două granule distanțate legate de un fir filigranat în formă de S care trece pe la baza fiecăreia (n. n. granule). Spațiul liber din fiecare câmp a fost decorat cu triunghiuri de câte trei sau șase granule.

2. Brățară decorată similar cu primul exemplar descris (Pl. 3/7), dar corpul de sârme sau bare cu aspect de unghi.

Bibl.: Bălăceanu, Sfîngă 1994, p. 20–25; Dumitriu 2001, p. 65, 127, Taf. 40/1, 1a, 2, 2a, 111, rând trei; Oța 2006 b, p. 233, 272, Pl. 4/3.

4.4. **Runcu** (com. Runcu, jud. Gorj). Locația piesei: Muz. jud. Gorj; Tipul descoperirii: descoperire întâmplătoare, anii '70; Număr de brățări: o piesă, ruptă în două.

Descriere:

1. Brățară (Pl. 4/1) al cărui corp a fost executat din trei grupuri de câte două sârme torsionate. Capetele sunt lățițe și rotunjite, având formă de pară. Decorul acestora este parțial diferit. Prima dintre plăcuțe are montată o granulă mare de argint în punctul în care începe corpul brățării. Cea de-a doua are însă trei granule de dimensiuni mai mici. Pe marginea fiecărei plăcuțe a fost lipit un cadru de sârmă filigranată. De-a lungul său sunt mici granule dispuse unele lângă altele. Câmpul fiecărei plăcuțe este împărțit în două de un șir median de granule. În jurul fiecăreia este câte o sârmă filigranată.

Bibl.: Ioniță 2005, p. 87, 141, 220, fig. 48/25.

4.5. **Schela Cladovei** (mun. Drobeta Turnu Severin, jud. Mehedinți). Locația pieselor: Muz. Regiunii Porților de Fier; Tipul descoperirii: tezaur, 1983; Număr de brățări: trei, posibil patru piese.

Descriere:

1. Brățară din două tuburi de foiță de aur torsionate²¹. Între ele sunt tuburi din sârme îndoite în formă de spirală. Capetele, în formă de pară, au fost bătute și finisate. În locul în care au început plăcuțele terminale a fost fixat un buton (unul distrus în timpul descoperirii). Capetele au fost parțial distruse și decorul consta în palmete. AV. 650%. D. = 6,6 cm. G. = 92,51 g.

2. Brățară din patru sârme torsionate cu spații libere între ele (Pl. 4/2, 2 a). Spațiile libere dintre sârme au fost umplute cu sârme îndoite în formă de tub. Plăcuțele terminale sunt în formă de pară. În partea superioară au fost lipite pastile semisferice

înconjurate la bază de o sârmă spiralată. Decorul plăcuțelor constă din patru cadre executate diferit, dispuse consecutiv (1. sârmă filigranată groasă, 2. cadru de sârmă îndoită în S, 3. granule, 4. motiv vegetal). În centru este un decor floral. AV = 650%. D. = 4,9 cm. Lățimea max. = 2,19 cm. Lățime la bază = 1,18 cm.

3. Fragmente de brățară identice cu precedentă. Lor li se adaugă o plăcuță cu incizii în formă de X și altele două cu decor floral, dar distrusă în proporție de 50%. Această descriere sugerează că este mai degrabă vorba de patru brățări și nu doar de trei.

Bibl.: Rădulescu, Turturică 1984, p. 71, 76, 84–85, ilustrație, o brățară; Dumitriu 2001, p. 65, 135, Taf. 49/4, 4a, 112/4, 4; Oța 2006 b, p. 233, 272, Pl. 4/4.

4.6. **Șușița** (com. Bresnița Ocol, jud. Mehedinți). Locația piesei: Muz. Olteniei; Tipul descoperirii: tezaur; Număr de brățări: una.

Descriere:

1. Fragment de brățară (Pl. 4/3) din cinci sârme de argint împletite. Capetele, de formă trapezoidală, sunt piese separate care au fost montate. În punctul de fixare al plăcuțelor terminale este fixat un buton circular. Decorul plăcuțelor are un triplu chenar. Pe margine este o sârmă filigranată. Paralel cu ea este o alta, dar distanțată de ea. Între ele sunt alte bucățele de sârmă, paralele între ele, dar perpendiculare pe cea filigranată. Granulele din câmpul plăcuței sunt egale ca număr și dispuse similar cu cele de pe exemplarele de la Gogoșu.

Bibl.: Roșu, Popilian 1964, 327–328, fig. 1/a–b; Theodorescu 1968, p. 309, 311, Tab. 8; Popescu 1970, p. 56, 83; Theodorescu 1976, p. 170; Dumitriu 2001, p. 65, 137, Taf. 50/8, 9; Oța 2006 b, p. 233, 272, Pl. 4/6.

5. Transilvania

5.1. **Amnaș** (com. Amnaș, jud. Sibiu). Locația piesei: ?; Tipul descoperirii: tezaur, 1934; Număr de brățări: una.

Descriere:

1. Brățară (Pl. 4/4) de argint are corpul executat prin torsionare din patru sârme. Între ele au fost introduse fire filigranate. În punctul în care încep plăcuțele terminale au fost lipite câte un buton circular. Plăcuțele terminale sunt trapezoidale cu un cadru de sârmă filigranată, iar în interior au fost lipite granule (3+2+1). La baza fiecăreia este fixată o sârmă îndoită circular, filigranată.

Bibl.: Weisskircher 1935, p. 232, fig. 2; Theodorescu 1968, p. 307, 309; Teodor 2003 a, p. 148.

²¹ În textul publicat în anul 1984, autorii studiului indică faptul că brățările au corpul împletit, dar fotografia indică faptul că este vorba de torsionare.

Tipul descoperirilor. Toate aceste piese provin din tezaure sau descoperiri întâmplătoare. Nici una dintre piese nu este sigur că a fost recuperată din morminte.

Materialele de execuție. Toate podoabele au fost confecționate din argint, excepție făcând doar piesele de la *Schela Cladovei* care au fost realizate din aur (nr. cat. 4.5.1–3).

Tehnici utilizate. În ceea ce privește modul de analiză al tehnicilor de execuție a brățărilor care au capetele lățite, preferăm analiza separată din cel puțin două motive. Primul este acela că uneori corpul este o piesă separată de plăcuțe, acestea din urmă fiind montate la el. Al doilea motiv constă în faptul că, atunci când există decor pe corpul brățării, el este executat în cele mai multe situații diferit decât cel existent pe plăcuțele terminale.

a. Pentru corpul brățării fiecare mod de execuție cu metodele utilizate se constituie în tipuri și subtipuri:

a.1. Torsionarea a fost utilizată pentru producerea celor mai multe brățări din sârme. Ea a fost realizată cu sârme circulare în secțiune (*Păcuiul lui Soare, Mihail Kogălniceanu, Dinogetia*), tuburi din platbandă (*Voinești și Oțeleni*). Alte exemplare au marginea exterioară în unghi (*Schela Cladovei, Basarabi, Jiana Mare* și în Banat) și nu putem spune în acest stadiu al cercetării dacă este vorba de sârmă sau bare pătrate, triunghiulare, sau doar de o plăcuță îndoită pe lungime și torsionată în jurul unei sârme centrale care nu este vizibilă.

a.1.1. Torsionarea a trei grupuri de câte două sârme, apoi alăturarea lor urmată de o altă torsionare (3 × 2) a fost surprinsă doar pe exemplarele de la *Dinogetia* (nr. cat. 2.1.1–2, Pl. 1/3–4) și *Runcu* (nr. cat. 4.4.1., Pl.4/1). Pentru obținerea acestor brățări se luau sârme care se torsionau câte două. După ce se obțineau trei „bare”, acestea se alăturau și la rândul lor se torsionau.

a.1.2. Torsionarea simplă a fost realizată din sârme circulare în secțiune, fiind întâlnită la piesele de la *Păcuiul lui Soare* și *Mihail Kogălniceanu*. Grosimea sârmelor diferă de la caz la caz, mai mică în cazul brățării de la *Mihail Kogălniceanu* și mai mare la *Păcuiul lui Soare*. Aceasta este semnalată în următoarele variante: a.1.2.1. Torsionarea a două sârme înregistrată pe piesa de la *Mihail Kogălniceanu* (nr. cat. 2.2.1., Pl. 2/1); a.1.2.2. Torsionarea a trei sârme, ca de exemplu la piesele de la *Păcuiul lui Soare* (nr. cat. 2.3.1., Pl. 2/2, 2a) și *Jiana Mare* (nr. cat. 4.3.1., Pl. 3/6); a.1.2.3. Torsionarea a patru sârme sesizată la brățăriile de la *Amnaș* (nr. cat. 5.1.1., Pl. 4/4) și *Schela Cladovei* (nr. cat. 4.5.2. și nr. cat. 4.5.3., Pl. 4/2, 2a).

a.1.3. Torsionarea tuburilor circulare în secțiune, ca de exemplu piesele de la *Voinești* (nr. cat. 3.2.1, 4–7., Pl. 2/5), *Oțeleni* (nr. cat. 3.1.1., Pl. 2/3), *Schela Cladovei* (nr. cat.4.5.1.).

a.1.4. Torsionarea cu „sârmă” cu aspect de bară cu laturile drepte a fost surprinsă pe piese de la *Schela Cladovei* (nr. cat. 4.5.2., Pl. 4/2, 2a)²², *Basarabi* (nr. cat. 4.1.1–3., Pl. 3/1–3), Banat (nr. cat. 1.1.1. și nr. cat. 1.2.1., Pl. 1/1–2) și *Jiana Mare* (nr. cat. 4.3.2., Pl. 3/7). Acest procedeu avea avantajul că după torsionare, între „sârme” rămânea un spațiu mai mare care putea fi utilizat pentru adăugarea unui decor suplimentar, în așa fel încât acesta nu ieșea din diametrul corpului brățării în secțiune. Pe de altă parte, acoperea și eventualele imperfecțiuni ale corpului brățării²³.

a.2. Împletirea a fost utilizată mai rar. În total au fost descoperite patru exemplare și este întâlnită la brățări de la: a.2.1. *Gogoșu* (patru sârme, nr. cat. 4.2.1. și 4.2.2., Pl. 3/4–5); a.2.2. *Șușița* (cinci sârme, nr. cat. 4.6.1., Pl. 4/3); a.2.3. *Voinești* (șapte sârme, nr. cat. 3.2.8., Pl. 2/8).

Lor li se adaugă ciocănirea pentru obținerea foițelor necesare executării tuburilor, trefilarea și posibil turnarea, în cazul în care brățara era confecționată din bare.

b. Pentru capete

Principalele tehnici pentru confecționarea capetelor constau în: b.1. ciocănirea și finisarea terminațiilor corpului brățării. Aceasta se întâlnește în special la acele piese executate din sârmă torsionată. b.2. Aceeași tehnică se utiliza și în cazul în care plăcuțele terminale erau lipite sau montate, în funcție de situație. b.3. Turnarea în cazul în care peste capetele ciocănite se aplica un decor separat asemeni celui de pe piesele de la *Dinogetia*.

Modul de atașare al plăcuțelor decorative

În funcție de varianta aleasă de meșter, la piesele descoperite pe teritoriul actual al României se observă următoarele variante: 1. Lipirea unei plăcuțe pe capetele torsionate ale brățării (*Dinogetia*). 2. Montarea unor bucle de sârmă pe plăcuță, de care se leagă sârmele care formează corpul brățării (*Gogoșu*). 3. Lipirea unei plăcuțe ornamentate la capetele brățărilor împletite (*Voinești*²⁴, *Gogoșu, Șușița*²⁵). 4. Executarea plăcuței prin ciocănire din

²² Unele piese de acest tip pot avea aspect semicircular și în unghi. Este posibil ca să se fi utilizat la confecționare benzi, dar și bare pentru corpul brățării.

²³ Teodor 2003, p. 148.

²⁴ Pentru exemplarul din acest tezaur, două sârme intră sub granulele lipite în partea superioară a plăcuței.

²⁵ La acest exemplar plăcuța este ruptă de corpul brățării.

sârmele sau barele care formează corpul. Aici este vorba de acele piese care au corpul executat prin torsionare.

Forma plăcuțelor terminale

Piese descoperite nu sunt toate similare, având mai multe forme. Se disting astfel:

1. Plăcuțe în formă de pară, cu model trilobat în vârf (*Dinogetia*, nr. cat. 2.1.1–2., Pl. 1/3–4). Acestea sunt lipite pe capetele brățării.

2. Plăcuțe în formă de pară: 2.1. Plăcuțe alungite: *Voinești* (nr. cat. 3.2.1, 4–7., Pl. 2/5–6), *Schela Cladovei* (nr. cat. 4.5.1–3., Pl. 4/2, 2a), *Oțeleni* (nr. cat. 3.1.1., Pl. 2/4), *Runcu* (nr. cat. 4.4.1., Pl. 4/1); 2.2. Plăcuțe mai late: *Mihail Kogălniceanu* (nr. cat. 2.2.1., Pl. 2/1), *Oțeleni* (nr. cat. 3.1.2., Pl. 2/3).

3. Plăcuțe trapezoidale. Acestea, la rândul lor, cuprind două variante: 3.1. Plăcuțe trapezoidale simple: *Păcuil lui Soare* (nr. cat. 2.3.1., Pl. 2/2, 2a), *Șușița* (nr. cat. 4.6.1., Pl. 4/3), *Gogoșu* (nr. cat. 4.2.1–2., Pl. 3/4–5), *Voinești* (nr. cat. 3.2.3., Pl. 2/7), *Amnaș* (nr. cat. 5.1.1., Pl. 4/4); 3.2. Plăcuțe trapezoidale, rotunjite la colțuri: *Jiana Mare* (nr. cat. 4.3.1–2., Pl. 3/6–7), *Basarabi* (nr. cat. 4.1.1., Pl. 3/1–3), *Banat* (nr. cat. 1.1.1. și 1.2.1., Pl. 1/1–2).

Tipuri de decor

Pentru corpul brățării sunt cunoscute două tipuri de decor.

I. Adăugarea de sârmă filigranată printre sârmele torsionate. Metoda a fost utilizată la exemplarele descoperite la *Dinogetia*, *Voinești*, *Oțeleni*. Ea a fost necesară deoarece corpul brățării a fost executat din sârme circulare în secțiune, iar torsionarea este strânsă. Datorită acestui fapt, utilizarea sârmei filigranate era aproape singura opțiune de a adăuga un decor suplimentar fără a deranja mâna celui care purta brățara. Spațiul care rămânea între „bare” era utilizabil doar pentru fixarea unei sârme subțiri, filigranate.

II. Al doilea procedeu de decorare a corpului brățării o constituia o sârmă foarte subțire, spiralată strâns, și fixată între unghiurile formate prin torsionarea sârmelor sau plăcuțelor cu aspect de unghi la exterior. Acest procedeu a fost surprins în spațiul actual al României la toate exemplarele descoperite (*Banat*, *Jiana Mare*, *Basarabi*, *Schela Cladovei*).

Pentru capetele decorul poate fi foarte divers și constă în plăcuțe aplicate decorate prin ciocănire și „niello”, granule, pastile metalice, sârmă filigranată și spiralată în formă de tub. De regulă, pe fiecare piesă apar minim două astfel de decoruri. În continuare, vom analiza plăcuțele în funcție de decorul specific fiecărei forme.

I. Capete de foiță de argint în formă de pară, cu decor trilobat în partea superioară (nr. cat. 2.1.1. și 2.1.2.), decorate în tehnica „niello”, cu o cruciuliță pe centru (*Dinogetia*).

II. Capete în formă de pară cuprind două subtipuri. Ele au invariabil același decor în parte superioară, asemeni precedentelor, adică un buton circular. Excepție face doar un exemplar descoperit la *Mihail Kogălniceanu* (nr. cat. 2.2.1).

II.1. Plăcuțe în formă de pară, alungite au fost descoperite la *Schela Cladovei*, *Voinești*, *Runcu* și *Oțeleni*. Piese din Oltenia și cele din Moldova sunt decorate diferit. II.1.1. Piesa de la *Runcu* (nr. cat. 4.4.1.). Are câmpul împărțit pe lungime în două părți egale. Pe margine este un decor de granule care formează un cadru. II.1.2. Sunt cunoscute piese din descoperirile de la *Oțeleni* (nr. cat. 3.1.1.) și *Voinești* (nr. cat. 3.2.1, 4–7). Exemplarele au un cadru dublu de sârmă filigranată. Câmpul plăcuțelor a fost decorat cu patru pastile dispuse în cruce (pe un exemplar de la *Voinești* ele sunt ceva mai mari), fiecare având la bază un cerc de sârmă filigranată. II.1.3. A fost descoperit la *Voinești* (nr. cat. 3.2.2.) un exemplar. Singura diferență între acesta și precedentele constă în faptul că cele patru plăcuțe decorative din câmpul plăcuței sunt de dimensiuni mai mari. II.1.4. Piese de la *Schela Cladovei* (nr. cat. 4.5.1–3) au fost probabil ușor diferite ca decor. Din păcate, doar un exemplar este utilizabil în tipologie (nr. cat. 4.5.2.). Acesta are trei cadre executate diferit, iar în centru este un decor floral.

II.2. Plăcuțe în formă de pară, mai late cuprind două variante: II.2.1. Exemplarul de la *Mihail Kogălniceanu* (nr. cat. 2.2.1.) are un cadru de sârmă filigranată, iar de-a lungul său sunt montate granule, înconjurate de câte un cerculeț de sârmă filigranată. Urmează un alt cadru din același material în interiorul căruia este o pastilă centrală, similară cu precedentele. II.2.2. Piesa de la *Oțeleni* (nr. cat. 3.1.2.) este decorată similar cu celălalt exemplar din același tezaur.

III. Plăcuțe trapezoidale. Fără excepție, în partea superioară, acolo unde este porțiunea în care se formează plăcuța, este lipit un buton circular. Un caz aparte îl prezintă un fragment de brățară din tezaurul de la *Voinești*, unde pastila se sprijină pe alte trei de dimensiuni mai mici. Acest exemplar este însă rupt și nu îl putem încadra tipologic foarte precis.

III.1. Plăcuțele trapezoidale simple cuprind mai multe modele decorative: III.1.1. Cel mai simplu

model este pe piesele de la *Păcuiul lui Soare* (nr. cat. 2.3.1.), *Voinești* (nr. cat. 3.2.3.) și *Amnaș* (nr. cat. 5.1.1.). În acest caz, decorul constă într-un cadru de sârmă filigranată, lipit pe marginea plăcuței. De la bază spre vârf sunt montate în cadre circulare de sârmă filigranată pastile sau granule în ordine descrescătoare, de la 3 la 1. La *Voinești* (nr. cat. 3.2.8.) avem un decor similar celui de la *Păcuiul lui Soare*. Deosebirea constă în faptul că cele două sârme filigranate care formează cadrul au înclinația spațiului liber rezultat prin torsionare, în sens invers una față de cealaltă. III.1.2. La *Șușița* (nr. cat. 4.6.1.) avem un chenar triplu (vezi descrierea din catalog) în care sunt lipite, montate în același mod granule, de la 4 la 1. Deosebirea față de exemplarul precedent constă în faptul că între granula din partea superioară și următoarele două este o sârmă filigranată care face legătura între ele și în același timp formează și cadrul de la baza lor. III.1.3. Pe exemplarele de la *Gogoșu* (nr. cat. 4.2.1–2.), față de exemplarul anterior, diferă doar modul de execuție a cadrului, care constă din trei sârme filigranate de grosimi diferite. Lor li se adaugă un fragment de plăcuță de la *Voinești* (nr. cat. 3.2.8.). Acesta are în punctul de îmbinare a celor două elemente (n. n. corp și plăcuță) trei granule mai mici pe care a fost montată o pastilă mai mare. Pe sub ele sunt aduse și fixate două din sârmele care compun corpul brățării.

III.2. Plăcuțe trapezoidale, având colțurile rotunjite la bază. Exemplarele din acest lot sunt aproximativ identice: *Basarabi* (nr. cat. 4.1.1–3.), *Banat* (nr. cat. 1.1.1. și 1.2.1.), *Jiana Mare* (nr. cat. 4.3.1–3.). Decorul constă din câte trei pastile lipite la bază. Între ele a fost introdusă o sârmă pe la baza granulelor laterale și care o ocolește pe cea centrală. Între aceasta din urmă și pastila montată în partea superioară a fost lipită o sârmă îndoită în formă de spirală sau tub, care separă câmpul plăcuței în două. De o parte și de alta a sa sunt câte două granule mai mici, distanțate. Între ele este câte o sârmă filigranată în formă de S. În spațiile libere ale celor două câmpuri au fost lipite granule în formă de triunghi din trei sau șase granule.

Tipologia brățărilor

Pentru tipologie am împărțit brățările analizate în două grupe. Principalul element de departajare constă în modul de realizare al corpului podoabei, anume prin torsionare sau prin împletire. Urmează forma plăcuțelor, apoi decorul lor. Importante rămân și tehnicile de execuție ale decorului, a barelor și sârmelor care compun corpul piesei.

Brățări care au corpul torsionat

Pentru aceste piese se disting cele patru tipuri de torsionare la care se adaugă formele plăcuțelor și decorul lor.

I. Brățări care au corpul din sârme torsionate, inițial trei grupuri a câte două sârme (sau o sârmă pliată în două), apoi alăturarea și torsionarea tuturor²⁶. Sunt cunoscute trei exemplare în două variante: I.A. Două piese descoperite la *Dinogetia* (nr. cat. 2.2.1. și 2.1.2.). Acestea au corpul decorat și cu filigran. Capetele sunt de tipul b.1.; I.B. O brățară descoperită la *Runcu* (nr. cat. 4.4.1). Are corpul executat similar, dar fără decor suplimentar de sârmă filigranată, asemeni exemplarelor de la *Dinogetia*.

II. Brățări care au corpul executat prin diverse procedee, dar la exterior au aspectul unor sârme circulare în secțiune sau în formă de unghi.

II.A. Piese care au plăcuțe terminale în formă de pară, alungite, sunt poate cele mai numeroase. II.A.1. Brățară din sârme rotunjite doar pe o latură: *Oțeleni* (nr. cat. 3.1.2.). II.A.2. Brățări din sârme circulare în secțiune: *Schela Cladovei* (nr. cat. 4.5.2–3.). II.A.3.1. Brățări din tuburi de platbandă decorate cu pastile mici dispuse în cruce: *Voinești* (nr. cat. 3.2.1, 4–7), *Oțeleni* (nr. cat. 3.1.2.). II.A.3.2. Brățări din tuburi de platbandă decorate cu pastile mari dispuse în cruce: *Voinești* (nr. cat. 3.2.2.). II.A.3.3. Brățară din tuburi de platbandă din aur, decorat diferit decât piesele precedente: *Schela Cladovei* (nr. cat. 4.5.1.).

II.B. Piese care au plăcuțe terminale în formă de pară, mai late. II.B.1. Brățară din două sârme descoperită în localitatea *Mihail Kogălniceanu* (nr. cat. 2.2.1.). II.B.2. Brățară din tuburi descoperită la *Oțeleni* (nr. cat. 3.1.1.). Stilistic și ca mod de execuție, cele două exemplare sunt total diferite.

II.C. Brățări cu plăcuțele terminale în formă de trapez.

II.C.1. Brățări cu plăcuțele terminale în formă de trapez, simple, sunt cunoscute în trei sub-variante, ambele având corpul lucrat din sârmă: II.C.1.1. Brățară de la *Păcuiul lui Soare*, din trei sârme, fără decor suplimentar pe corp (nr. cat. 2.3.1.); II.C.1.2. Brățară de la *Amnaș*, din patru sârme, decorate pe corp cu sârmă filigranată (nr. cat. 5.1.1.); II.C.1.3. Brățară descoperită la *Voinești*, din tuburi de platbandă (nr. cat. 3.2.3.). Decorul acesteia pe plăcuțe este similar cu al piesei de la *Păcuiul lui Soare*, dar sârmele filigranate ale cadrului dublu sunt lipite în așa fel încât spațiile libere rezultate prin torsionare formează un unghi.

²⁶ Pe acestea le vom marca în text cu 2 × 3.

II.C.2. Piese care au plăcuțele terminale în formă de trapez, iar colțurile sunt rotunjite. În acest caz se disting următoarele modele: II.C.2.1. Piese care au corpul din sârme sau plăcuțe care la exterior au aspect de unghi. Decorul corpului din sârmă îndoită în formă de spirală: Banat (nr. cat. 1.1.1. și 1.2.1.), *Jiana Mare* (nr. cat. 4.3.2.), *Basarabi* (nr. cat. 4.1.1–3.); II.C.2.2. Brățară decorată atât pe corp, cât și pe plăcuțele terminale similar cu precedentele, dar care are corpul din sârme sau tuburi: *Jiana Mare* (nr. cat. 4.3.1.).

Brățări care au corpul din sârme împletite

1. Primul tip este reprezentat de exemplarul din tezaurul de la *Voinești* (3.2.8.). La acesta apare împletirea cu șapte sârme, de tip a.2.3. și plăcuțe III.1.4. 2. Piesa de la *Șușița* (nr. cat. 4.6.1.) are corpul din cinci sârme, de tip a.2.2., iar plăcuțele III.1.2. 3. Brățara și fragmentul de la *Gogoșu* (nr. cat. 4.2.1. și nr. cat. 4.2.2.) au corpul din patru sârme împletite, de tip a.2.1., iar plăcuțele III.1.3.

Cronologia pieselor din România

Pentru piesele din România putem vorbi atât de o cronologie relativă, cât și de una absolută. Aceasta din urmă este favorizată de faptul că cele mai multe podoabe provin din tezaure care au conținut și monede. Cronologia relativă trebuie utilizată la piesele de la *Voinești*, *Runcu*, *Păcuiul lui Soare* și piesele din Banat.

În cazul tezaurului de la *Păcuiul lui Soare*, situația este destul de clară asupra perioadei îngropării sale, anume la mijlocul secolului al XIV-lea.

Piesele din Banat sunt aproape identice. Asemenea brățări, similare tipologic, au mai fost descoperite la sudul Dunării la *Arčar* (zona Vidin)²⁷, *Vidin*²⁸ și în Oltenia la *Basarabi* și *Jiana Mare*. Piesele din zona *Vidinului* au fost datate în cursul secolului al XIV-lea, iar cele din Oltenia la sfârșitul secolului al XIV-lea și primele două decenii ale următorului. Din Ungaria mai provine o piesă aproape identică, dar dintr-o localitate neprecizată²⁹. Exceptând această din urmă mențiune, de altfel nesigură, se poate observa că modelul a circulat într-un spațiu geografic și cronologic relativ limitat, cuprinzând nord-vestul extrem al Bulgariei și sud-vestul Olteniei. Nu este exclus ca exemplarele din Banat să provină dintr-o localitate din zona de munte din partea de sud-est. Motivul decorativ al

terminațiilor nu se mai întâlnește momentan în nici o altă regiune din Balcani. Putem bănuși că ele trebuie să fi fost produsul unui atelier local situat în partea de vest a Dunării de Jos, care a activat un timp relativ scurt. Alte cinci piese similare se găsesc în colecția Muzeului Național din Belgrad, dar din păcate aici nu este cunoscut locul descoperirii³⁰.

În cazul pieselor de la *Voinești*, putem spune că sunt mai degrabă podoabe întâlnite în Moldova. Motivul decorativ, anume dispunerea pastilelor pe placa terminală în cruce, este sesizabil doar aici și pe piesele de la *Oțeleni*. Brățara care are capetele trapezoidale (este și cel mai timpuriu exemplar din punct de vedere cronologic din România) prin decor sugerează o influență balcanică, el fiind întâlnit în special în bazinul Dunării³¹.

Interesant este faptul că anumite piese din tezaur par a fi mai târzii decât momentul mării invazii tătaro mongole din anul 1240–1241. Este vorba de un cercel de tip cuman a cărui verigă este executată prin torsionarea sârmelor din care a fost executată³². Cerceii de tâmplă de acest tip au circulat mai degrabă de la sfârșitul veacului al XIII-lea, decât în prima jumătate. În acest sens aș aminti fie și numai piesele de la *Cuptoare-Sfoge*, din Banat³³, precum și o piesă identică din fosta Iugoslavie, descoperită la *Prilep*³⁴. În tezaurul de la *Oțeleni*, a apărut un cercel cu trei monturi pe verigă, iar aceasta din urmă a fost tot torsionată. Datarea podoabelor cu monede de aici sugerează tot o încadrare a lor la sfârșitul secolului al XIII-lea și începutul celui de-al XIV-lea.

Piesa de la *Runcu*, fără context, îngreunează destul de mult datarea, mai ales că acest motiv decorativ în momentul de față nu este cunoscut. Singurul element care are analogii este corpul brățării. Astfel de piese au fost descoperite la *Dinogetia*, dar și în spațiul nord-pontic³⁵. De regulă,

³⁰ Krstić, Veličković, Marjanović-Vujović 1983, p. 132–133, 162, fig. 111. Aceste piese au fost datate ca aparținând secolelor XIII–XIV. În lipsa contextului arheologic ne exprimăm rezerve asupra datării lor.

³¹ În acest sens se poate observa pe piesele de la *Zdravec* (Antonova 1964, p. 47, fig. 2/1–5); *Sliven* (Stančev 1962, p. 8, fig. 9); *German* (Filov 1914, p. 280, Obr.250); *Popovo* (Stančev 1962, p. 9, fig. 10); *Dragiževo* (Stančev 1962, p. 8, fig. 7–8) și o altă piesă cu loc de descoperire necunoscut aflată în Muzeul Național al Bulgariei.

³² Teodor 2003, p. 151, 160, fig. 7.6, p. 161, fig. 8/7.

³³ Țicu 1993, p. 245, fig. 11/5–6; Țicu 1998, p. 137, fig. 45/5–6; Oța 2008, p. 97, 231–232, Pl. 55/8–9.

³⁴ Ćorović-Ljubinković 1954, 88, fig. 13.

³⁵ Pentru spațiul nord-pontic vezi Smirnov 1981, p. 211, 255/ Ris. 79/20, 23 și Korzuhina 1954.

²⁷ Filov 1912, p. 332, 333, Obr. 263; Iankuhn 1933, p. 191, Abb. 27–29, p. 192.

²⁸ Stančev 1962, p. 7, fig. 5, 6.

²⁹ Iankuhn 1933, p. 189, Abb. 24–26.

folosirea sârmelor torsionate în sistemul 2×3 este observabil în special în veacurile XI–XII, atât la brățări, cât și la torques-uri. În anumite cazuri, el a mai fost utilizat și în secolul al XIII-lea, dar în secolul XIV deja nu mai este semnalat. Podoabe cu acest tip de torsionare au fost întâlnite în special în centrele care au avut legături comerciale cu orașele rusești. Plăcuțele terminale (deși momentan nu au o analogie directă în spațiul sud-est european), împărțite fiecare în două câmpuri egale, asemeni unor piese din secolul al XIV-lea din spațiul balcanic, mult mai elaborate decorativ, ar putea sugera o datare a ei în cursul secolului al XIII-lea. În acest stadiu al cercetării este dificil de spus dacă piesa poate aparține orfevrierilor nord-pontici sau celor balcanici, ea trădând ambele stiluri. În acest stadiu al cercetării credem că exemplarul ar putea fi unul de tranziție, între cele din secolele XI–XII și cele din secolul al XIV-lea.

Cronologia absolută este următoarea:

Dinogetia. Piese datate cu monede emise³⁶ în timpul lui Vasile al II-lea și Constantin al VIII-lea (976–1025) până la Isaac I Comnenos (1057–1059).

Mihail Kogălniceanu. Brățară găsită în asociere cu monede emise din timpul lui Ioan al III-lea Ducas Vatatzes (1222–1254) și altele datate în 1299 sau 1280/1312. Piesa are analogii cu o alta aflată în muzeul din Varna, dar în acest caz nu se cunoaște proveniența exactă³⁷.

Oțeleni. În tezaur erau monede emise în timpul lui Ioan al III-lea Ducas Vatatzes (1222–1254) până la hanul Toctai (1290–1311). Ultimele emisiuni monetare datează din anul 1299.

Amnaș. Cele mai vechi monede din tezaur sunt din timpul dogelui Jacopo Contarini (1275–1280) și Ștefan Dragutin (1276–1282, 1316), urmate de cele din vremea lui Ștefan Uroș al II-lea Milutin (1282–1321), iar cele mai noi sunt emisiuni din timpul domniei lui Filip al IV-lea cel Frumos (1285–1314).

Șușița. Singurele monede recuperate au fost emise în timpul lui Ivan Stracimir (cca. 1360–1396, din 1372 țar de Vidin).

Schela Cladovei. În acest caz, este vorba de tezaurizări monetare din 1329 până în 1420.

Jiana Mare. Monedele descoperite sunt din vremea domniei lui Mircea cel Bătrân (1386–1418) și Mihail I (1418–1420).

Gogoșu. Monedele recuperate sunt emisiuni Ivan Stracimir (cca. 1360–1396, din 1371 țar de Vidin) până la Mircea cel Bătrân (1386–1418). Asemănarea acestora cu piesa de la *Șușița*, precum și aria de răspândire limitată la vestul Olteniei ar putea sugera faptul că este vorba de exemplare produse la interval de timp destul de apropiate. Deși monedele din tezaurul de la *Gogoșu* urcă până în vremea lui Mircea cel Bătrân, nu trebuie să excludem posibilitatea ca brățările din ambele tezaure să se poată data cândva în timpul lui Ivan Stracimir sau eventual primii zece ani ai domniei celui precedent.

Basarabi. Este o datare similară cu piesele de la *Jiana Mare*, deci monede emise în timpul domniei lui Mircea cel Bătrân (1386–1418) și Mihail I (1418–1420).

Concluzii

În cadrul analizei tipologiei acestor piese, putem vorbi de arii de difuzare a lor, în funcție de zona de răspândire a analogiilor și pe baza cronologiei relative și absolute. Pentru brățările torsionate se disting mai multe spații de răspândire.

Cele mai vechi exemplare provin din Dobrogea prin piesele descoperite la *Dinogetia*. Analogiile, atât ca mod de execuție al capetelor, cât și al corpului brățărilor, se îndreaptă spre piesele descoperite în spațiul nord-pontic, rusec, deși o piesă a fost descoperită și în Bulgaria³⁸. Tipul acesta de torsionare a sârmelor a fost întâlnit atât la brățări, cât și la torques-uri. Cândva în cursul secolului al XIII-lea el dispare. Cronologia absolută indică o datare între sfârșitul secolului al X-lea și anii '60 ai secolului al XI-lea.

Brățara de la *Mihail Kogălniceanu*, din aceeași regiune, are analogii foarte probabil în Bulgaria estică, sugerează originea est-balcanică. Din păcate, nici analogiile nu ajută la o datare foarte precisă a ei. În acest stadiu al cercetării o putem data pe baza monedelor din tezaur în a doua jumătate a secolului al XIII-lea, eventual începutul următorului.

O a doua regiune este reprezentată de piesele din Moldova, de la *Oțeleni* și *Voinești*. Motivele decorative sunt specifice zonei și momentan nu putem spune că au analogii în alte regiuni. Excepție face doar exemplarul din sârme torsionate de la *Voinești*, care are capetele din plăcuțe trapezoidale. Decorul său indică o origine balcanică, ceea ce ar putea sugera că măcar o parte a pieselor provin din

³⁶ La fiecare descoperire în parte vom aminti doar primul și ultimul emitent de monede găsite în tezaurul respectiv.

³⁷ Neșeva 1985, Tabl. II/5 A–B.

³⁸ Iankuhn 1933, p. 185, Abb. 17, p. 188. În acest caz doar plăcuțele aplicate pe capetele brățării pot fi folosite ca analogie.

teritoriile sud-dunărene. Aceste piese pot fi datate cel mai probabil în a doua jumătate a secolului al XIII-lea.

Un alt grup de piese, cu o arie mai largă de răspândire atât cronologică, cât și teritorială, este reprezentat de exemplarele de la *Amnaș* și *Păcuiul lui Soare*. Dacă după modul de executare al corpului brățărilor putem crede că nu sunt podoabe întâlnite doar în mediul sud-dunărean, din punct de vedere al plăcuțelor terminale, putem spune că suntem în fața unui decor întâlnit în spațiul balcanic. Am aminti măcar descoperirile de la *Gherman*, *Sliven* și *Dragiževo* din Bulgaria. Lor li se adaugă și o piesă (minim, posibil două) din tezaurul de la *Voinești*. Cronologic, aceste brățări se pot data din ultimul sfert al secolului al XIII-lea până la mijlocul veacului al XIV-lea.

Ultima grupă este reprezentată de exemplarele datate spre sfârșitul secolului al XIV-lea și începutul următorului, descoperite în vestul Olteniei (*Basarabi*, *Jiana Mare*), Banat, Bulgaria vestică (*Arçar*, *Vidin*) și probabil Serbia estică (piesele din colecția Muzeului din Belgrad). La sudul Dunării, din punct de vedere politic, se observă că ele sunt răspândite în fostul Țarat de Vidin. În teritoriul nord dunărean au apărut în Oltenia și probabil sudul Banatului, exact regiunile unde pot fi identificate rute comerciale dinspre Țarat.

Lor li se adaugă și alte exemplare izolate tipologic, nu neapărat singulare numeric, ci ca număr de puncte (*Runcu*, *Schela Cladovei*). Asupra datării acestora ne-am exprimat deja opinia. În spațiul balcanic mai apare o grupă de brățări asemănătoare descoperite în Macedonia, în regiunea Prilep³⁹.

Brățările din sârme împletite, mai puțin utilizate, se concentrează în Oltenia la *Gogoșu* (sfârșitul secolului al XIV-lea și începutul secolului al XV-lea) și *Șușița* (sfârșitul secolului al XIV-lea) și un exemplar în Moldova la *Voinești* (a doua jumătate a secolului al XIII-lea). Motivele decorative sugerează originea balcanică.

Un alt aspect care ar trebui menționat pentru Oltenia îl constituie faptul că aici, față de alte regiuni, avem o diversitate mult mai mare de modele decorative pentru plăcuțele decorative, decât în orice altă regiune a Peninsulei Balcanice. Aceasta ar putea semnifica și faptul că în zonă existau drumuri comerciale destul de importante, care veneau din diverse direcții dinspre Balcani. Putem vorbi astfel de brățări aduse din spațiul

actual al Bulgariei centrale și de est, dar și de piese din nord-vestul acestei țări. Lor li se adaugă și modele decorative care momentan nu au analogii foarte exacte în spațiul sud-dunărean sau est-carpatic.

O altă problemă care se pune constă în tehnicile utilizate pentru confecționarea acestor podoabe. Astfel, împletirea sârmelor în diverse variante se poate sesiza din regiunile sudice ale Peninsulei Balcanice până în Rusia Kieveană. Nu putem însă vorbi de un model anume pentru o regiune sau alta. Utilizarea sârmei filigranate pentru decorul corpului brățării nu este iarăși un indicativ al vreunui atelier anume. Interesant este faptul că au apărut alte moduri de decor a corpului brățărilor, anume cu sârmă în formă de spirală. El este întâlnit pe podoabele în discuție momentan, în special în nord-vestul Bulgariei actuale și posibil în Serbia estică. Utilizarea sa, în spațiul nord-dunărean, este observabilă încă din secolul XII la o pereche de cercei descoperiți în M.8 de la *Șopotu Vechi-Mârvilă*⁴⁰. Aceasta vine să sublinieze originea sud-dunăreană a multor podoabe din teritoriul actual al României, databile în special în timpul dinastiei Comnene, dar și mai târziu. De asemenea este și un argument în favoarea preluării unor motive decorative din sudul Dunării la piese executate, posibil în bună parte și în teritoriile nord-dunărene. Prezența acestui motiv decorativ databil din veacul al XII-lea pe podoabe găsite la nordul fluviului și pe altele datate mult mai târziu, adică în secolele XIV–XV, vine să sublinieze perpetuarea sa pe un interval cronologic mult mai larg.

Dacă în secolele X–XI, dar și pe aproape întregul parcurs al secolului al XIII-lea se utiliza aproape exclusiv sârma torsionată în confecționarea corpului brățărilor, de la finalul veacului al XIII-lea putem vorbi și de alte tehnici de execuție a corpului brățărilor. Este vorba de sârme cu aspect semi-circular pe o parte, dar și tuburi. Din secolul al XIV-lea apar și piese care au corpul cu aspect de bară în formă de unghi.

BIBLIOGRAFIE

- Antonova 1964 – V. Antonova, *Parures médiévales du Musée régional de Kolarovgrad*, *Arheologia* 6 1962, 2, p. 5–11.
 Barnea, Ștefănescu 1971 – I. Barnea, Șt. Ștefănescu, *Din Istoria Dobrogei. Bizantini, români și bulgari la Dunărea de Jos III*, 1971, București, în seria *Bibliotheca Historica Romaniae*, IX.

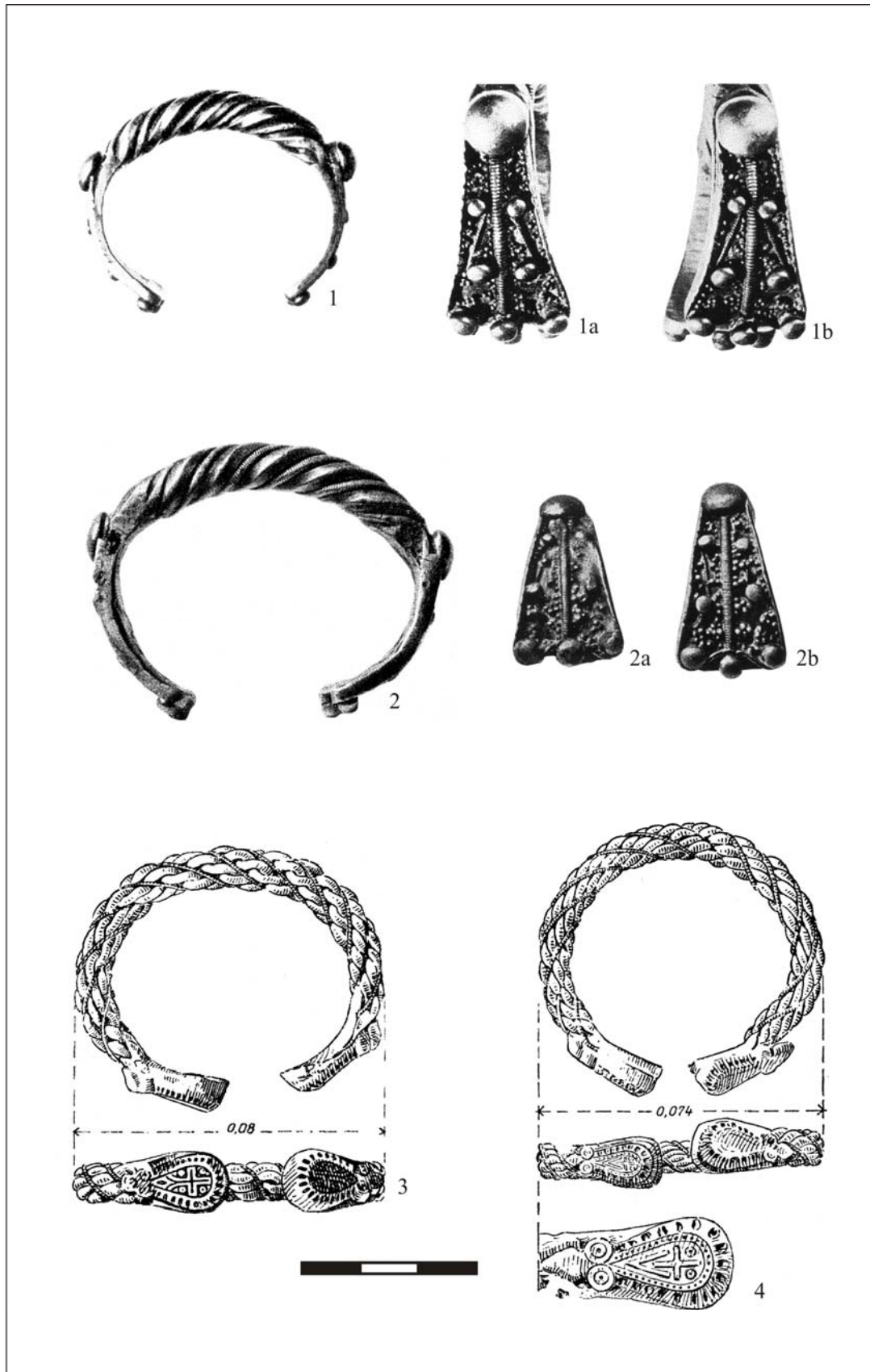
³⁹ Maneva 1992, p. 194, Pl. 39/fig. 58/45 și fig. 58/45–A.

⁴⁰ Oța 2008, p. 288, Pl. 105/2–3.

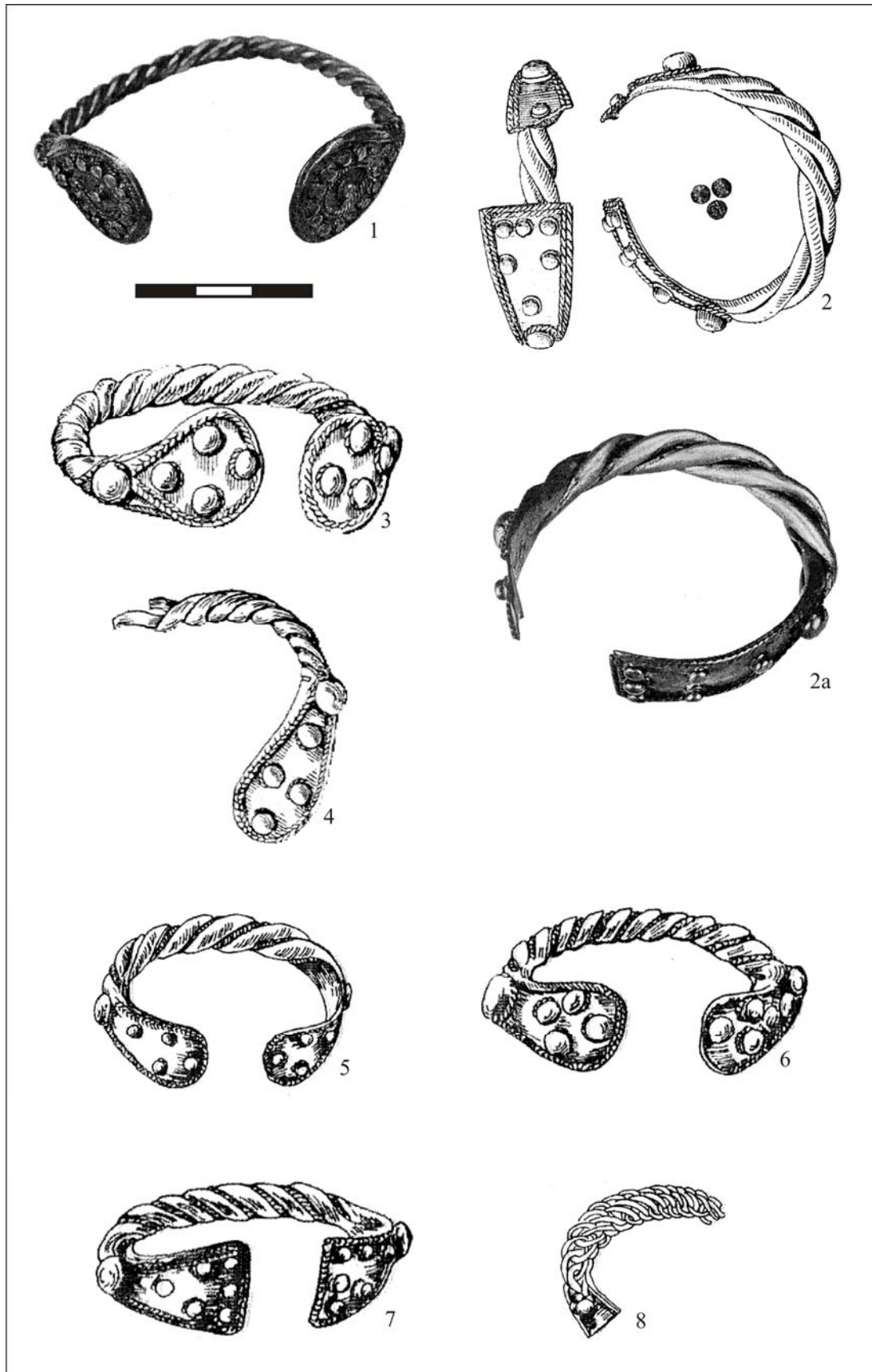
- Bălăceanu, Stîngă 1994 – M. Bălăceanu, I. Stîngă, *Un tezaur de monede și podoabe din timpul lui Mircea cel Bătrân descoperit la Jiana Mare-Mehedinți*, Drobeta. Buletin Științific trimestrial 1, 1994, 2, p. 20–25
- Bărcăcilă 1939 – A. Bărcăcilă, *Tezaurul medieval de la Gogoși-Mehedinți*, CNA 14, p. 124–134.
- Berciu, Comșa 1956 – D. Berciu, E. Comșa, *Săpăturile arheologice de la Balta Verde și Gogoșu (1949 și 1950)*, Materiale 2, 1956, p. 251–290.
- Comșa, Bichir 1960 – E. Comșa, Gh. Bichir, *O nouă descoperire de monede și obiecte de podoabă din secolele X–XI în așezarea de la Garvăn (Dobrogea)*, SCN 3, 1960, p. 223–254.
- Ćorović-Ljubinković 1954 – M. Ćorović-Ljubinković, *Les boucles d'oreilles de trois grains inégaux dites boucles d'oreilles du type de Tokay*, RadVM 3, 1954, p. 81–93.
- Diaconu, Baraschi 1977 – P. Diaconu, S. Baraschi, *Păcuiul lui Soare. Așezarea medievală (secolele XIII–XV)* II, 1977, București.
- Dumitriu 2001 – L. Dumitriu, *Der Mittelalterliche Schmuck des Unteren Donaugebietes im 11.–15. Jahrhundert*, București, 2001.
- Filov 1912 – B. Filov, *Novootkriti starini*, IzvestijaBAD 3, 1912, p. 328–339.
- Filov 1914 – B. Filov, *Novootkriti starini*, IzvestijaBAD, 4, 1914, p. 278–293.
- Iankuhn 1933 – H. Iankuhn, *Ein mittelalterlichen Goldring aus Schleisien*, PZ 24, 1933, p. 174–201.
- Iliescu, Simion 1964 – O. Iliescu, G. Simion, *Le grand trésor des monnaies et lingits des XIII^e–XIV^e siècles trouvé en Dobroudja septentrionale*, RĚSEE 2, 1964, 1–2, p. 217–228.
- Ioniță 2005 – A. Ioniță, *Spațiul dintre Carpații Meridionali și Dunărea Inferioară în secolele XI–XIII*, București, 2005.
- Korzhuhina 1954 – G. F. Korzhuhina, *Русские кладби IX–XIII вв.*, Moscova-Leningrad, 1954.
- Krstić, Veličković, Marjanović-Vujović 1983 – D. Krstić, M. Veličković, G. Marjanović-Vujović, *Archaeological Treasury of Serbia from Museum Collection*, Beograd, 1983.
- Maneva 1992 – E. Maneva, *Srednovekovni nakit od Makedonija*, Skopje, 1992.
- Neševa 1985 – V. Neševa, *Srednovekovni nakiti ot Varnenskija Musei*, IzvestijaVarna, 21 (36), 1985, p. 114–120.
- Oța 2006 a – S. Oța, *Câteva observații privind brățările executate din sârme de bronz (secolele X–XIII)*, 13, 2006, p. 251–274.
- Oța 2006 b – S. Oța, *Contextul încetării funcționării necropolelor din orizontul sud-dunărean 2 pe teritoriul Banatului*, în *Secolul al XIII-lea pe meleagurile locuite de către români*, Cluj-Napoca-Arad, 2006, p. 229–272
- Oța 2008 – S. Oța, *Orizonturi funerare din Banatul istoric (secolele X–XIV)*, Sibiu, 2008.
- Popescu 1970 – M. M. Popescu, *Podoabe medievale în Țările Române*, București, 1970
- Popilian 1968 – Gh. Popilian, *Tezaurul medieval de la Basarabi*, Comunicări. Seria numismatică (Craiova), 2, 1968 p. 3–22.
- Rădulescu, Turturică 1984 – T. Rădulescu, P. Turturică, *Tezaurul de monede și podoabe feudale de la Schela Cladovei, secolele XIV–XV*, AO 3, 1984, p. 70–88.
- Roșu, Popilian 1964 – L. Roșu, Gh. Popilian, *Tezaurul medieval de la Șușița*, RevMuz 1, 1964, 4, p. 326–329.
- Smirnov 1981 – A. P. Smirnov, *Volžskaja Bolgarija*, în *Arheologia CCCP. Stepi Evrazii v epohu srednevekov'ja*, Moskva, 1981, p. 208–212
- Spinei 1994 – V. Spinei, *Moldova în secolele XI–XIV*, Chișinău, 1994.
- Stančev 1962 – St. Stančev, *Tradition ancienne dans les parures nationales*, ArheologijaSofia 4, 1962, 2, p. 5–11
- Ștefan et alii 1968 – Gh. Ștefan, I. Barnea, M. Comșa, E. Comșa, *Dinogetia. Vol. 1. Așezarea feudal timpurie de la biserica Garvăn*, București, 1968.
- Teodor 1961 – D. Gh. Teodor, *Tezaurul feudal timpuriu de obiecte de podoabă descoperit la Voinești-Iași*, ArhMold 1, 1961, p. 245–263.
- Teodor 1964 – D. Gh. Teodor, *Obiecte de podoabă din tezaurul feudal timpuriu descoperit la Oțeleni*, ArhMold 2–3, 1964, p. 343–358.
- Teodor 2003 a – D. Gh. Teodor, *Tezaurul feudal timpuriu de obiecte de podoabă descoperit la Voinești-Iași*, în *Spațiul carpato-dunăreano-pontic în mileniul marilor migrații*, Buzău, 2003, p. 147–162.
- Teodor 2003 b – D. Gh. Teodor, *Obiecte de podoabă din tezaurul feudal timpuriu descoperit la Oțeleni*, în *Spațiul carpato-dunăreano-pontic în mileniul marilor migrații*, Buzău, 2003, p. 163–175
- Teodorescu 1968 – R. Teodorescu, *Sur la continuité artistique Balkano-Danubienne au Moyen-Âge (À propos de quelques pièces d'argenterie et de parure des X^e–XIV^e siècles)*, RĚSEE 6, 1968, 2, p. 289–312.
- Teodorescu 1976 – R. Teodorescu, *Un mileniu de artă la Dunărea de Jos (400–1400)* III, București, 1976.
- Țeicu 1993 – D. Țeicu, *Necropole medievale (sec. X–XIV) din sudul Banatului*, Banatica 12, 1993, 1, p. 229–272.
- Țeicu 1998 – D. Țeicu, *Banatul montan în evul mediu*, Timișoara, 1998
- Weisskircher 1935 – R. Weisskircher, *Geldfund in Hamlesch*, Siebenbürgische Vierteljahrsschrift 58 (3), 1935, p. 229–237.

LIST OF FIGURES

- Pl.1.** 1, 1.a, 1.b – Bracelet from Banat (Staatliches Museum, Berlin, after Jankuhn, 1933, no scale); 2, 2.a, 2.b – Bracelet from Banat (British Museum, Londra, after Jankuhn, 1933, no scale); 3, 4 – Dinogetia (after Comșa, Bichir, 1960).
- Pl.2.** 1 – Mihail Kogălniceanu (after Dumitriu, 2001); 2, 2.a – Păcuiul lui Soare (after Diaconu, Baraschi, 1977, no scale); 3, 4 – Oțeleni (after D.Gh Teodor, 2003, no scale); 5–8 – Voinești (after D.Gh Teodor, 2003, no scale).
- Pl.3.** 1–3 – Basarabi; 4–5 – Gogoșu; 6–7 – Jiana Mare (after Dumitriu, 2001).
- Pl.4.** 1 – Runcu (after Ioniță, 2005); 2, 2a – Schela Cladovei (after Dumitriu, 2001, no scale); 3 – Șușița (after Dumitriu, 2001); 4 – Amnaș (after Weisskircher, 1935, no scale).
- Pl.5.** The diffusion of torsioned and knitted bracelets, with plaques at the ends, in south-eastern Europe. Items discovered in unknown places from Banat, Hungaria (?), probably eastern Serbia and Varna area were also added on this map.



Pl. 1.: 1, 1a, 1b: Brățară din Banat (Staatliches Museum, Berlin, după Jankuhn, 1933, fără scară); 2, 2a, 2b: Brățară din Banat (British Museum, Londra, după Jankuhn, 1933, fără scară); 3, 4: Dinogetia (după Coșsa, Bichir, 1960).



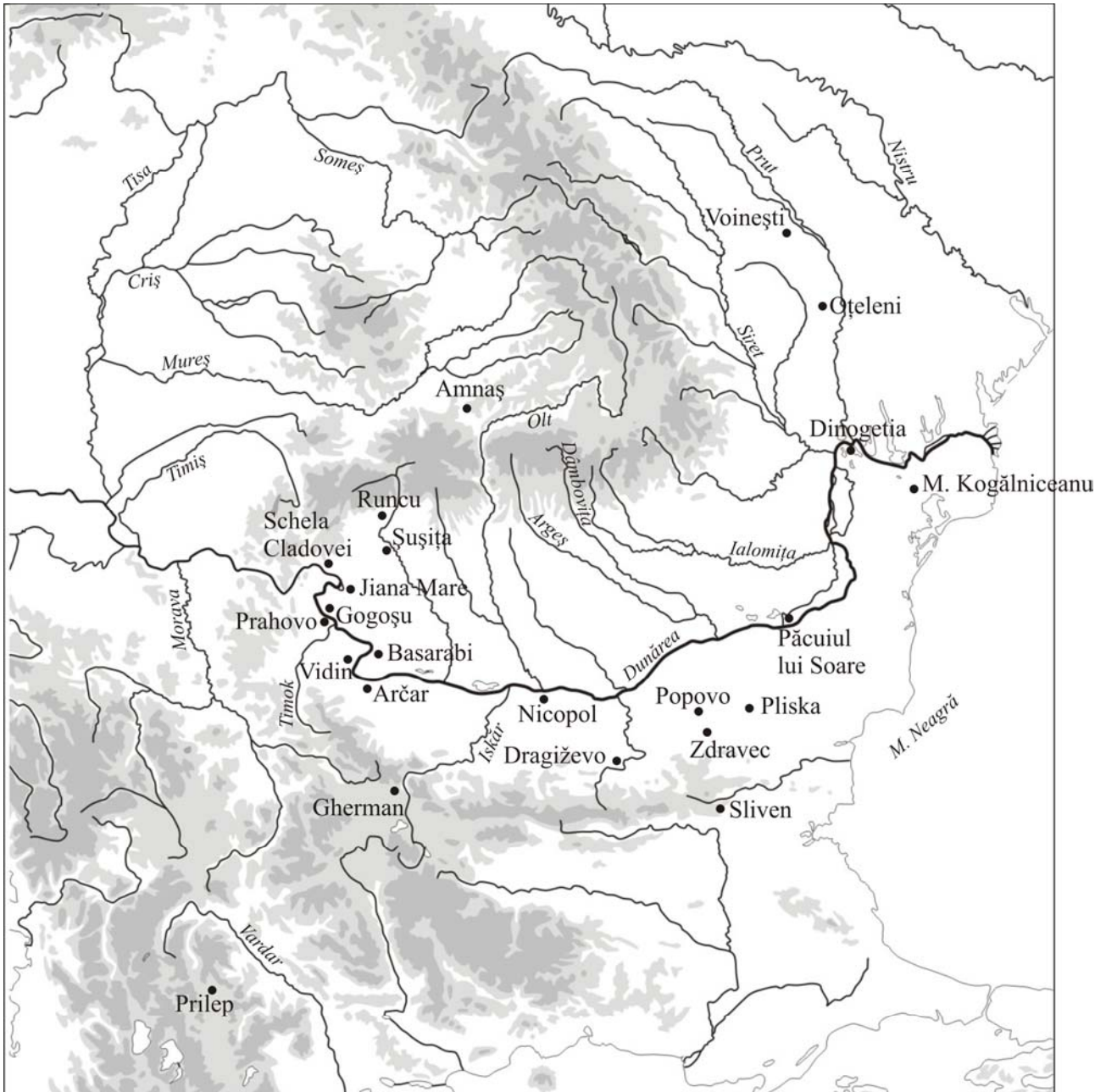
Pl. 2.: 1: Mihail Kogălniceanu (după Dumitriu, 2001); 2, 2a: Păciul lui Soare (după Diaconu, Baraschi, 1977, fără scară); 3, 4: Oțeleni (după Teodor, 2003, fără scară); 5–8: Voinești (după Teodor, 2003, fără scară).



Pl. 3.: 1–3: Basarabi; 4–5: Gogoșu; 6–7: Jiana Mare (după Dumitriu, 2001).



Pl. 4: 1: Runcu (după Ioniță, 2005); 2, 2a: Schela Cladovei (după Dumitriu, 2001, fără scară); 3: Șușița (după Dumitriu, 2001); 4: Amnaș (după Weisskircher, 1935, fără scară).



Pl. 5.: Harta răspândirii brățărilor torsionate și împletite cu plăcuțe la capete din sud-estul Europei. Lor li se adaugă și piese al căror loc de descoperire este necunoscut, din Banat, Ungaria (?), probabil Serbia estică și zona Varna.