

ACADEMIA ROMÂNĂ  
INSTITUTUL DE ARHEOLOGIE „VASILE PÂRVAN”

MATERIALE  
ȘI  
CERCETĂRI  
ARHEOLOGICE

(Serie nouă)

III

2007



EDITURA ACADEMIEI ROMÂNE  
București, 2008

## **Colegiul de redacție**

**PROF. DR. ALEXANDRU BARNEA** (Universitatea București), **DR. SANDA BĂLESCU** (Université des Sciences et Technologies de Lille, Laboratoire de Préhistoire et Quaternaire, CNRS), **PROF. DR. CLIVE BONSALE** (University of Edinburgh), **DR. GH. I. CANTACUZINO** (Institutul de „Arheologie Vasile Pârvan” București), **DR. UWE FIEDLER** (Berlin), **DR. RADU HARHOIU** (Institutul de Arheologie „Vasile Pârvan” București), **ANNIE RENOUX** (Université du Maine, Le Mans), **PROF. DR. ERIC TRINKAUS** (Department of Anthropology, Washington University), **ALAIN TUFFREAU** (Université des Sciences et Technologies de Lille, Laboratoire de Préhistoire et Quaternaire).

## **Comitetul de redacție**

**ROXANA DOBRESCU** – redactor-șef

**ADRIAN IONIȚĂ** – redactor-șef adjunct

**IRINA ACHIM, ADINA BORONEANȚ, GH. I. CANTACUZINO, LIANA OȚA, ADRIANA PANAITE, DANIEL SPÂNU** – membri

**LILIANA ZAHARIA** – secretar de redacție

Redactor Editura Academiei Române: **ADRIAN MIRCEA DOBRE**

Tehnoredactor Editura Academiei Române: **CĂTĂLINA RADU**

EDITURA ACADEMIEI ROMÂNE, Calea 13 Septembrie nr. 13, sector 5, 050711, București, România, Tel. 4021-318 8146, 4021-318 8106, Fax 4021-318 2444, e-mail: edacad@ear.ro; RODIPET S.A., Piața Presei Libere nr. 1, sector 1, P.O. Box 33-57, București, România, Tel. 4021-318 7000, 4021-318 7001, Fax 4021-318 7002, 4021-318 703, e-mail: rodipet@rodipet.ro; ORION PRESS IMPEX 2000 S.R.L., P.O. Box 77-19, sector 3, București, România, Tel./Fax: 4021-610 6765, 4021-210 6787, Tel.: 031 104 4668; e-mail: office@orionpress.ro.

Orice corespondență se va trimite Colegiului de redacție pe adresa: str. Henri Coandă 11, 010667 București, tel./fax 4021 212 88 62. și redactie\_iab hotmail.com.

Normele de redactare a manuscriselor și lista abrevierilor folosite în revistă sunt în general aceleași ca în celelalte publicații ale Institutului de Arheologie. În măsura în care vom elabora alte norme ne obligăm să le publicăm în numărul viitor.

## SUMAR

ALAIN TUFFREAU, VASILE BORONEANȚ, EMILIE GOVAL, BERTRAND LEFEVRE, ADINA BORONEANȚ, ADRIAN DOBOȘ, GABRIEL POPESCU, Le gisement paléolithique moyen de Zăbrani (Département d'Arad) .....	5
GABRIEL POPESCU, JULIEN RIEL-SALVATORE, C. MICHAEL BARTON, Biogeografie umană și organizare tehnologică în Pleistocenul Superior în regiunea Carpaților Meridionali .....	19
CORNELIU BELDIMAN, DIANA-MARIA SZTANCS, Miercurea Sibiului–„Petriș”, jud. Sibiu: date asupra artefactelor neo-eneolitice din materii dure animale .....	43
ION PÂSLARU, SORIN COLESNIUC, Noi date despre așezarea culturii Hamangia din zona Mangaliei .....	65
CRISTIAN EDUARD ȘTEFAN, Un topor din cupru aflat în colecțiile Muzeului Național de Antichități .....	83
LAURA DIETRICH, OLIVER DIETRICH, Alte und neue Bronzefunde aus Rotbav, „La Pârâuț“ .....	89
DANIEL SPÂNU, Puncte de vedere asupra brățărilor dacice de aur. O dezbatere în cadrul Academiei Române .....	103
OANA DAMIAN, MIHAI VASILE, AUREL STĂNICĂ, ANCA BĂNĂSEANU, ANDRA SAMSON, Cercetări arheologice preventive la Nufăru, jud. Tulcea .....	107
DANIELA TĂNASE, MIRCEA MARE, Cercetările arheologice de la Timișoara – str. Eugeniu de Savoia nr. 16 (raport preliminar) .....	153
GHEORGHE MĂNUCU-ADAMEȘTEANU, ANDREI MĂGUREANU, PANAIT I. PANAIT, ADINA BORONEANȚ, ELENA GAVRILĂ, RALUCA-IULIANA POPESCU, VENERA RĂDULESCU, MEDA TODERAȘ, ANA MARIA VELTER, TÓTH BOGLÁRKA, BOTÁR ISTVÁN, București – centrul istoric. Campania 2007. Raport preliminar privind cercetările arheologice efectuate pe strada Smârdan .....	163

## SOMMAIRE

ALAIN TUFFREAU, VASILE BORONEANȚ, EMILIE GOVAL, BERTRAND LEFEVRE, ADINA BORONEANȚ, ADRIAN DOBOȘ, GABRIEL POPESCU, Le gisement paléolithique moyen de Zăbrani (Département d'Arad) .....	5
GABRIEL POPESCU, JULIEN RIEL-SALVATORE, C. MICHAEL BARTON, Human bio-geographie and technical organization in upper Paleolithic in the souther Carpathian Mountains .....	19
CORNELIU BELDIMAN, DIANA-MARIA SZTANCS, Miercurea Sibiului–„Petriș”, dép. de Sibiu, Roumanie: données sur les artefacts néo-énéolithiques en matières dures animales .....	43
ION PÂSLARU, SORIN COLESNIUC, The remains of a new Hamangia site in Mangalia area .....	65
CRISTIAN EDUARD ȘTEFAN, Une hache de cuivre inedite dans les collections du Musee National des Antiquites de Bucharest .....	83
LAURA DIETRICH, OLIVER DIETRICH, Alte und neue Bronzefunde aus Rotbav, „La Pârâuț” .....	89
DANIEL SPÂNU, About Dacian gold bracelets .....	103
OANA DAMIAN, MIHAI VASILE, AUREL STĂNICĂ, ANCA BĂNĂSEANU, ANDRA SAMSON. Recherches archéologiques préventives à Nufăru, dép. de Tulcea .....	107
DANIELA TĂNASE, MIRCEA MARE, Concernant les recherches archeologiques de Timișoara – 16 rue Eugeniu de Savoya (rapport préliminaire) .....	153
GHEORGHE MĂNUCU-ADAMEȘTEANU, ANDREI MĂGUREANU, PANAIT I. PANAIT, ADINA BORONEANȚ, ELENA GAVRILĂ, RALUCA-IULIANA POPESCU, VENERA RĂDULESCU, MEDA TODERAȘ, ANA MARIA VELTER TÓTH BOGLÁRKA, BOTÁR ISTVÁN, Bucarest – Historical Center. Archaeological reserches in Smârdan Street .....	163

# Un topor din cupru aflat în colecțiile Muzeului Național de Antichități

CRISTIAN EDUARD ȘTEFAN

**Mots-clefs:** hache de cuivre, type Veselinovo, typologie, dépôts, contexte.

**Cuvinte-cheie:** topor de cupru, tipul Veselinovo, tipologie, depozite, context.

Cu ocazia reevaluării colecțiilor aparținând Muzeului Național de Antichități, aflate în depozitele Institutului de Arheologie „Vasile Pârvan” din București, a fost identificat un topor din cupru<sup>1</sup> cu numărul de inventar V 2113. Prin verificarea acestui număr de inventar în caietele Muzeului Național de Antichități s-a putut stabili că toporul provine din localitatea Sinoie (jud. Constanța), alte amănunte nefiind precizate.

Toporul (fig. 1) are corpul zvelt, lama face un unghi aproape drept cu tubul de fixare a cozii în partea interioară, iar la exterior este ușor curbată pentru a se uni cu celălalt capăt al tubului de fixare. Tăișul este drept, iar secțiunea hexagonală a lamei și „cusătura” ne arată că toporul a fost turnat într-un tipar bivalv închis. Tubul de fixare a cozii are diametrul de 3,4 cm, iar gaura de înmănușare este curbată în formă de semilună la ambele capete ale tubului. Lama are dimensiunile de 5 × 0,6 cm în secțiune, lungimea maximă a toporului este de 19,7 cm, tăișul are 5,2 cm, iar greutatea piesei este de 0,870 kg. Piesa se prezintă într-o stare bună de conservare și are o patină nobilă de culoare verde închis.

Cele mai apropiate analogii pentru toporul de la Sinoie le găsim în exemplarele depozitului de la Ostrovul Corbului II<sup>2</sup>, încadrate în tipul Veselinovo

<sup>1</sup> Analiza efectuată de către Gh. Niculescu de la Laboratorul Național de Cercetare în Domeniul Conservării și Restaurării Patrimoniului Cultural Național Mobil a relevat următoarea compoziție chimică: Cu = 99,92 ± 0,31% și Pb = 0,08 ± 0,02%. Mulțumesc și pe această cale dlui Gh. Niculescu și trei Georgiana Mureșan pentru sprijinul acordat.

<sup>2</sup> Davidescu, Vulpe 1968; Vulpe, Tudor 1970, p. 421; Vulpe 1970, p. 35–37 și pl. 6.

II acum mai bine de trei decenii. Între piesa noastră și exemplarele de la Ostrovul Corbului există însă și unele deosebiri. Tubul de fixare a cozii este mai profilat la exemplarul nostru și nu are nervuri, iar tăișul toporului de la Sinoie nu este nici un pic lățit.

Tipul Veselinovo a fost definit de Alexandru Vulpe în monografia sa din seria *Prähistorische Bronzefunde* cu privire la topoarele din România. Vulpe a observat că tipul Veselinovo se împarte la rândul lui în două serii tipologice. Prima serie (Veselinovo I) constă în piese lucrate într-o manieră mai „primitivă” și au secțiunea lamei pentagonală, în timp ce piesele din seria a doua (Veselinovo II), deși păstrează caracteristicile formale ale primei serii, sunt lucrate într-o manieră mai îngrijită, sunt mai zvelte și au secțiunea lamei hexagonală<sup>3</sup>. Tipul Veselinovo reprezintă unul din capetele seriilor tipologice ale topoarelor cu gaură de înmănușare transversală din România, alături de tipurile Baniabic, Dumbrăvioara, Fajsz și Corbasca<sup>4</sup>. Cronologic, seria Veselinovo II este plasată de Vulpe într-un orizont ce mai cuprinde tipurile Izvoarele, Pădureni, Pătulele și Monteoru (prima serie), care se situează în prima jumătate a bronzului mijlociu românesc<sup>5</sup>.

Dacă examinăm contextele în care apar aceste două serii de topoare, vom observa că acestea sunt nesigure în mare parte. Multe dintre topoarele de tip Veselinovo apar ca descoperiri izolate, iar cele din așezări au fost recuperate în condiții stratigrafice nesigure.

Astfel pentru prima serie avem 14 exemplare și un fragment de tipar din gresie găsite fie izolat, fie în depozite, fie în așezări. Dintre acestea, doar toporul de la Crivăț poate oferi unele indicii

<sup>3</sup> Vulpe 1970, p. 35.

<sup>4</sup> Vulpe 1970, p. 12, fig. 1.

<sup>5</sup> Vulpe 1970, p. 13.

cronologice, fiind găsit la marginea unei așezări aparținând culturii Glina, în asociere cu un pumnal cu nervuri și o secure de tip *Randleistenbeil*<sup>6</sup> (fără a constitui însă un complex închis). Exemplarele care provin din Bulgaria au fost atribuite orizontului Karanovo VII, deoarece în așezarea de la Veselinovo, unde a fost găsită piesa care dă numele tipului, lipsește orizontul Ezero-Celei (iar asocierea piesei cu nivelurile eneolitice de acolo este exclusă)<sup>7</sup>.

În ceea ce privește cea de-a doua serie de topoare Veselinovo, lucrurile nu sunt cu nimic mai clare în ceea ce privește contextele descoperirilor. Avem patru exemplare provenind din descoperiri izolate (Kis Duna, Măcin, Orșova și Sinoie) și un depozit la Ostrovul Corbului II cu 20 de piese din aramă, dintre care s-au mai recuperat 14. Piesele de la Ostrovul Corbului erau depuse într-un vas, care din păcate nu a mai putut fi recuperat. De asemenea, cercetările ulterioare întreprinse la fața locului nu au mai condus și la alte descoperiri<sup>8</sup>. Din cauza lipsei totale a contextelor pentru piesele de tip Veselinovo II, Vulpe consideră, pe baza formei topoarelor de acest tip, că ele reprezintă o variantă de tranziție către tipul Pătulele, care este databil în prima jumătate a bronzului mijlociu românesc. Prin urmare, tipul Veselinovo II s-ar încadra într-un orizont cronologic plasat la sfârșitul bronzului timpuriu și începutul bronzului mijlociu la Dunărea de Jos<sup>9</sup>.

Pe baza unor elemente strict morfologice, E. N. Černych încadrează toporul de tip Pătulele (după Vulpe) de la Bialovo (Bulgaria) în tipul 14 de topoare împreună cu piesa descoperită la Poliochni – Lemnos, stratul Rosso și cu exemplarele din depozitul de la Ostrovul Corbului II<sup>10</sup>, aserțiune puțin plauzibilă, de altfel criticată de curând în literatura de specialitate<sup>11</sup>.

În ceea ce privește întrebuintarea acestui tip de piesă ca armă, au fost formulate rezerve deoarece disproporția dintre diametrul găurii de înmănușare și greutatea piesei ar fi făcut total nepractică o astfel de destinație a piesei. De asemenea,

<sup>6</sup> O secure asemănătoare a fost găsită în așezarea de epoca bronzului de la Glina, iar un pumnal de acest tip a apărut într-un mormânt în cistă de la Câmpulung Muscel, atribuit perioadei finale a culturii Glina (Vulpe 1970, 37). O discuție detaliată asupra pieselor de metal din bronzul timpuriu la Dunărea de Jos la Motzoi-Chicidleanu, Olteanu 2000, 3–70. De asemenea, pentru același subiect, vezi și Băjenaru 2006, p. 132, nota 9.

<sup>7</sup> Vulpe 1970, p. 37.

<sup>8</sup> Davidescu, Vulpe 1968.

<sup>9</sup> Vulpe 1970, p. 37.

<sup>10</sup> Černych 1978, p. 150.

<sup>11</sup> Ailincăi 2003–2005, p. 272.

recuperarea unora din exemplare din așezări ar putea fi un indiciu pentru folosirea ei ca unealtă<sup>12</sup>.

Aria de răspândire a acestui tip de topor cuprinde Dobrogea, Câmpia Română, Bulgaria centrală și estică. De asemenea, au mai fost găsite piese în Grecia și Ungaria (fig. 2).

Încadrarea culturală a piesei de la Sinoie este foarte dificil de făcut, datorită stadiului cercetărilor privind perioadele timpurie și mijlocie ale epocii bronzului din sud-estul României. Unele dintre topoarele din această zonă au fost puse, ipotetic, în relație cu cultura ceramicii cu brăuri multiple (KMK)<sup>13</sup>. Pentru perioada timpurie a epocii bronzului din această zonă sunt atestate descoperiri funerare de tip *Jamnaja*<sup>14</sup>, precum și o serie de piese din metal caracteristice acestei perioade<sup>15</sup>.

\*  
\*\*

Dacă analizăm contextele descoperirilor de topoare tip Veselinovo (ambele variante) vom observa că o bună parte dintre acestea se aflau în depozite (fig. 3), constituite fie numai din topoare de același tip, fie din topoare de tip Veselinovo asociate cu alte tipuri de piese. Problema depozitelor de bronzuri a fost analizată temeinic în literatura de specialitate, astfel că nu vom insista prea mult asupra acestui subiect. Ni se par interesante totuși unele observații ale lui Richard Bradley legate de această temă. Astfel, cercetătorul britanic observa o diferență netă de abordare în ceea ce privește interpretarea depozitelor din epoca bronzului în diferite părți ale Europei: în nord-vestul continentului a existat o preocupare pentru *conținutul* depozitelor, în Europa centrală și estică pentru *cronologia* acestora, iar în nordul Europei pentru *contextul* depunerilor de piese. Fiecare dintre aceste preocupări a dus la o interpretare diferită pentru acest tip de descoperire arheologică: în primul caz, accentul a fost pus pe colectarea metalului de către proprietar sau de către meșteșugarul în bronz, în al doilea caz depozitele sunt puse pe seama perioadelor de tulburări care ar fi determinat ascunderea unor piese în diferite locuri, iar în al treilea rând sunt motive de a privi materialul ca votiv sau sacrificial, deoarece multe descoperiri au fost făcute în mlaștini<sup>16</sup>. De asemenea, Bradley accentuează caracterul dual al pieselor găsite în depozite, observație care poate fi

<sup>12</sup> Vulpe 1970, p. 36.

<sup>13</sup> Ailincăi 2003–2005, p. 275.

<sup>14</sup> Vasiliu 2004, p. 9–32 (cu bibliografia).

<sup>15</sup> Irimia 1977, p. 297–300; Vasiliu 1996, p. 27–30.

<sup>16</sup> Bradley 1987, p. 352.

extinsă însă și la piesele descoperite izolat sau în așezări ori morminte. Astfel, un artefact poate să fi îndeplinit rolul de dar în interiorul comunității, iar în afara comunității să fie tratat ca bun de schimb<sup>17</sup>. Pe lângă dualitatea dar-bun de schimb exista probabil și o dualitate pe palierul funcțional – simbolic în ceea ce privește topoarele de metal în cadrul grupurilor sociale din epoca bronzului<sup>18</sup>.

În ceea ce privește tipologia acestor topoare de metal există două concepții radical diferite între arheologi și etnologi. Astfel, primii folosesc tipologiile ca pe un sistem-expert, care are la bază principiul evoluționist al trecerii de la simplu la complex și de la omogen la eterogen. În acest caz, însă, piesa respectivă încadrată într-o serie tipologică, își pierde contextul descoperirii pentru a se încadra în acel sistem-expert, care urmărește propria coerență<sup>19</sup>.

Etnologii însă au o viziune radical diferită asupra acestei probleme, așa cum ne arată Lévi-Strauss: „...Deoarece, chiar dacă dezvoltarea geneticii trebuie să permită depășirea definitivă a noțiunii de specie, ceea ce a făcut-o și o face încă valabilă pentru naturalist este că un cal dă efectiv naștere unui cal și că, de-a lungul unui număr suficient de generații, *Equus caballus* este descendentul real al lui *Hipparion*. Validitatea istorică a reconstrucțiilor naturalistului este garantată în ultimă instanță de legătura biologică a reproducerii. Dimpotrivă, o secure nu dă niciodată naștere altei securi; între două unelte identice sau între două unelte diferite, dar de formă oricât de apropiată, există și va exista întotdeauna o discontinuitate radicală, care provine din faptul că una n-a luat naștere din cealaltă, ci fiecare din ele provine dintr-un sistem de reprezentări.”<sup>20</sup> Astfel, după părerea mea, o serie tipologică validă nu este alcătuită din piese care „evoluează”, ci din piese recuperate din contexte stratigrafice (și implicit cronologice) sigure.

Tipologiile reprezintă instrumente necesare de lucru pentru ordonarea și interpretarea materialului arheologic, însă ele nu trebuie să reprezinte un scop în sine, ci un început de drum. Astfel, în cazul pieselor de metal se pot face observații foarte interesante atunci când se trece de simpla lor ordonare pe criterii tipologice: de exemplu, un

criteriu important în alierea cuprului cu arsen ori staniu era reprezentat de culoarea piesei finite, care imita argintul, respectiv aurul, așa cum o arată atât contextele arheologice, cât și analogiile etnografice<sup>21</sup>.

Pe de altă parte, însă, arheologia experimentală ne oferă indicii prețioase în ceea ce privește eficiența unor topoare în tăierea copacilor, de exemplu. Astfel, comparația între topoare de piatră, bronz și oțel a dus la concluzia că eficiența bronzului este comparabilă cu cea a oțelului<sup>22</sup>. De asemenea, o apreciere interesantă a metalurgiei în preistorie în relație cu studiile etnografice ne este oferită de Rowlands, care analizează aspecte precum obținerea materiei prime, statutul meșteșugarului în comunitățile preistorice sau rețelele de schimb<sup>23</sup>.

Din cele expuse mai sus rezultă că orice tipologie, deși necesară, nu trebuie să fie un scop în sine, ci doar un mijloc de a ordona diferitele categorii de artefacte în funcție de anumite criterii (morfologie, decor, materie primă). În nici un caz o tipologie nu trebuie să se substituie *contextelor* în care apar diferitele artefacte, deoarece numai studierea în detaliu a acestor contexte și comparațiile etnografice ne pot furniza unele indicii despre această *lume străină* a grupurilor sociale preistorice<sup>24</sup>.

## CATALOG DESCOPERIRI

### Varianta Veselinovo I

**1. „Bulgaria”**, descoperire izolată, Vulpe 1970, 37, nota 3; **2. Cernavodă**, jud. Constanța, România, tipar fragmentar din gresie, condiții stratigrafice nesigure, inedit, Berciu 1966, 155; Vulpe 1970, 36; **3. Crivăț**, jud. Ilfov, România, descoperit întâmplător într-o așezare Glina, împreună cu un pumnal și o secure de tip *Randleistenbeil*, condiții stratigrafice nesigure, Berciu 1964, 270; Vulpe 1970, 36, pl. 5, fig. 72; **4. Gabrovo**, Bulgaria, descoperit într-o așezare de tip *tell*, Vulpe 1970, 37, nota 3; **5. Lapujtő**, Nógrád, Ungaria, descoperire izolată, Kőszegi 1957, 48, pl. VI, fig. 6; Vulpe 1970, 37, nota 3; **6. „România”**, descoperire izolată, Vulpe 1970, 36, pl. 5, fig. 78; **7. Schitu-Pângălești**, jud. Ilfov,

<sup>17</sup> Bradley 1987, p. 355

<sup>18</sup> Černych 1992, p. 162–164; această dualitate poate fi înțeleasă prin ceea ce înseamnă astăzi un ceas marca „Rolex” sau un automobil „Mercedes”, care au simultan o valoare funcțională (indicarea timpului, respectiv deplasarea rapidă) și simbolică (exprimă un anumit statut social).

<sup>19</sup> Anghelinu 2003, p. 309–310.

<sup>20</sup> Lévi-Strauss 1978, 7–8; Anghelinu 2003, p. 309, nota 948.

<sup>21</sup> Popescu 2006, împreună cu o discuție foarte utilă asupra noțiunii de „tip” în arheologie.

<sup>22</sup> Mathieu, Meyer 1997, p. 333–351. Din păcate autorii studiului nu au folosit și topoare de cupru, lucru care ne-ar fi fost foarte util în articolul nostru.

<sup>23</sup> Rowlands 1971, p. 210–224.

<sup>24</sup> Despre importanța fundamentală a *contextului* în arheologie la Hodder 1986, p. 121–155.

România, depozit constituit dintr-un topor cu gaură de înmănușare transversală și două securi cu marginile drepte (*Randbeilen*), Berciu 1940, 440; Vulpe 1970, 36, pl. 66, A; **8 Sevlievo**, Bulgaria, descoperire izolată, Vulpe 1970, 37, nota 3; **9. Siroupolis**, Grecia, descoperire izolată, Maran 1989, 131, fig. 1/9; **10. Stara Zagora**, Bulgaria, descoperire izolată, Detev, 1947–1949, 103, fig. 2/4; Vulpe 1970, 37, nota 3; **11. Stara Zagora**, Bulgaria, descoperire izolată, Vulpe 1970, 37, nota 3; **12. Tseryianni**, Epir, Grecia, descoperire izolată, Hammond 1967, pl. 21, fig. 62; Vulpe 1970, 37, nota 3; Maran 1989, 131, fig. 1/8; **13. „Jud. Tulcea”**, România, trei topoare din Colecția Severanu, posibil depozit, Vulpe 1970, 36, pl. 5, fig. 75–77; **14. Veselinovo**, Bulgaria, descoperit într-o așezare de tip *tell*, condiții stratigrafice nesigure, Vulpe 1970, 36, nota 1.

### Varianta Veselinovo II

**15. Kis-Duna**, Budapesta, Ungaria, descoperire izolată, Kőszegi 1957, 48, pl. VII, fig. 4; Vulpe 1970, 37, nota 3; **16. Măcin**, jud. Tulcea, România, descoperire izolată, Vulpe 1970, 36, pl. 6, fig. 94; **17. Orșova**, jud. Mehedinți, România, descoperire izolată, Vulpe 1970, 36, pl. 6, fig. 93; **18. Ostrovul Corbului**, jud. Mehedinți, România, depozitul nr. II constituit inițial din 20 de topoare de aramă, dintre care s-au mai recuperat 14, Davidescu, Vulpe 1968; Vulpe 1970, 36, pl. 6, fig. 79–92; **19. Sinoie**, jud. Constanța, România, descoperire izolată.

### REZUMAT

Articolul prezintă un topor de cupru inedit din colecțiile Muzeului Național de Antichități din București, descoperit întâmplător în localitatea Sinoie, jud. Constanța, de tip Veselinovo II, caracteristic pentru începutul epocii bronzului mijlociu la Dunărea de Jos.

### RÉSUMÉ

L'article présente une hache de cuivre inédit se trouvant dans les collections du Musée National des Antiquités de Bucarest. Cette hache fut l'objet d'une découverte fortuite à Sinoie, site du dép. de Constanța et appartient au type Veselinovo II, caractéristique pour la fin du Bronze ancien et du début du Bronze moyen au Bas Danube. On y aborde brièvement le rôle et les limites de la typologie, de même que l'importance fondamentale du contexte dans la recherche archéologique.

### BIBLIOGRAFIE:

- Ailincăi 2003–2005 – Ailincăi S. C., *Un topor din bronz descoperit la Niculișel (jud. Tulcea)*, SCIVA 54–56, 2003–2005, p. 271–277.
- Anghelinu 2003 – Anghelinu M., *Evoluția gândirii teoretice în arheologia din România. Concepte și modele aplicate în preistorie*, Târgoviște, 2003.
- Băjenaru 2006 – Băjenaru R., *Piese de metal din așezarea de epoca bronzului de la Odaia Turcului (jud. Dâmbovița)*, SCIVA 57, 2006, 1–4, p. 129–142 și Ea-online, ([www.archaeology.ro/rb\\_ot.htm](http://www.archaeology.ro/rb_ot.htm)).
- Berciu 1964 – Berciu D., *Quelques données préliminaires concernant la civilisation de Cernavoda*, SlovArch12, 1964, 1, p. 269–280.
- Berciu 1966 – Berciu D., *Zorile istoriei în Carpați și la Dunăre*, București, 1966.
- Bradley 1987 – Bradley R., *Stages in the chronological development of hoards and votive deposits*, Proceedings of the Prehistoric Society 53, 1987, p. 351–362.
- Černych 1978 – Černych E. N., *Gornoe delo i metalurgija v drevnejšej Bolgarii*, Sofia, 1978.
- Černych 1992 – Černych E. N., *Ancient metallurgy in the U.S.S.R.*, Cambridge, 1992.
- Davidescu, Vulpe 1968 – Davidescu M., Vulpe A., *Un nou depozit de topoare la Ostrovul Corbului*, SCIV 19, 1968, 3, p. 505–511.
- Detev 1947–1949 – Detev P., *Topoare și securi-târânoape din Muzeul Național din Plovdiv*, Apulum 3, 1947–1949, p. 102–106.
- Hodder 1986 – Hodder I., *Reading the past. Current approaches to interpretation in archaeology*, 1986.
- Irimia 1977 – Irimia M., *Un topor de bronz descoperit la Grădina (jud. Constanța)*, Pontica 10, 1977, Constanța, p. 297–300.
- Kőszegi 1957 – Kőszegi F., *Keleti típusú bronzkori balták a Magyar Nemzeti Múzeumban*, FolArch 9, 1957, p. 47–62.
- Lévi-Strauss 1978 – Lévi-Strauss Cl., *Antropologia structurală*, București, 1978.
- Maran 1989 – Maran J., *Die Schaftlochaxt aus dem Depotfund von Theben (Mittelgriechenland) und ihre Stellung im Rahmen der bronzezeitlichen Äxte Südosteuropas*, ArchKorr 19, 1989, 2, Mainz, 129–136.
- Mathieu, Meyer 1997 – Mathieu J. R., Meyer D. A., *Comparing axe heads of stone, bronze, and steel: studies in experimental archaeology*, Journal of Field Archaeology 24, 1997, 3, p. 333–351.
- Motzoi-Chicideanu, Olteanu 2000 – Motzoi-Chicideanu I., Olteanu Gh., *Un mormânt în cistă din piatră descoperit la Văleni-Dâmbovița*, SCIVA 51, 2000, 1–2, p. 3–70.
- Popescu 2006 – Popescu Anca-Diana, *Beyond typology: metal axes and their potential*, Dacia N.S., 50, 2006, p. 431–450.
- Rowlands 1971 – Rowlands M. J., *The archaeological interpretation of prehistoric metalworking*, World Archaeology, 3, 1971, 2, p. 210–224.
- Vasiliiu 1996 – Vasiliiu I., *Un nou topor de bronz cu tub de înmănușare transversal din nordul Dobrogei*, Peuce 12, 1996, p. 27–30.
- Vasiliiu 2004 – Ioan Vasiliiu, *Cercetările arheologice de salvare de la Frecăței, jud. Tulcea*, Peuce, S.N. 2 (15), 2004, p. 9–32.
- Vulpe 1970 – Vulpe A., *Äxte und Beile in Rumänien I*, PBF IX, 2, München, 1970.
- Vulpe, Tudor 1970 – Vulpe A., Tudor Ersilia, *Cu privire la topoarele de metal cu gaură de înmănușare transversală*, SCIV 21, 1970, 3, p. 417–427.



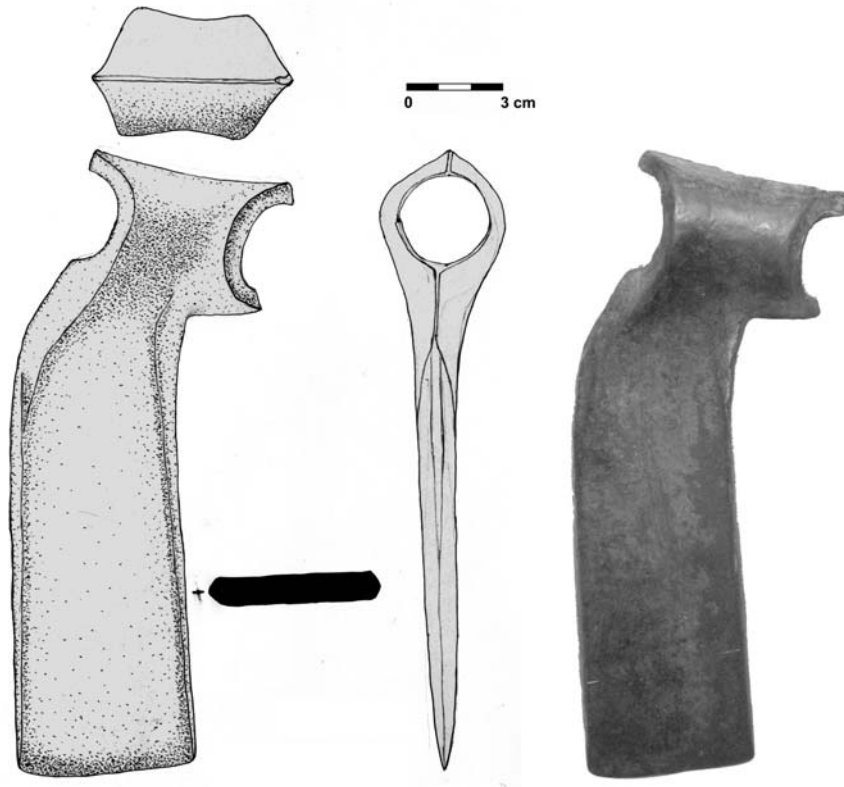


Fig. 1. Toporul de la Sinoie (jud. Constanța)



Fig. 2. Răspândirea topoarelor de tip Veselinovo

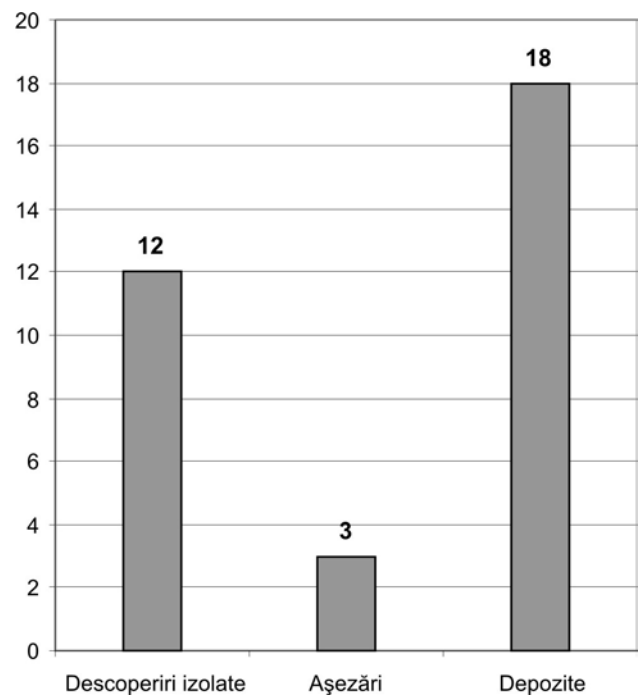


Fig. 3. Contextele în care au fost descoperite topoare de tip Veselinovo