



MATERIALE
ARHEOLOGICE
PRIVIND ISTORIA VECHĂ A R.P.R.

VOL. I

EDITURA ACADEMIEI REPUBLICII POPULARE ROMÂNE

Capitolele volumului de față au fost redactate de următorii autori:

Anton Nițu, Despre unele urme scitice în Moldova (p. 3); *M. Petrescu-Dâmbovița*, Cetățuia dela Stoicani (p. 13); *M. Petrescu-Dâmbovița*, Cimitirul hallstattian dela Stoicani (p. 157); *Radu Vulpe*, Săpăturile dela Poieniști din 1949 (p. 213); *Bucur Mitrea*, Descoperirea monetară dela Sfințești (Teleorman) (p. 507); *M. Petrescu-Dâmbovița*, Cercetări arheologice la Surdulești (p. 523); *Bucur Mitrea și C.S. Nicolaescu-Ploșor*, Monete din timpul republicii romane, descoperite la Ișalnița (Dolj) (p. 543); *D. Berciu*, Catalogul muzeului arheologic din Turnu-Severin (p. 589). *D. Tudor*, Sucidava IV (p. 693); *Octavian Floca*, Fermă (Villa rustica) din epoca sclavagistă romană (p. 743); *Octavian Floca*, Câteva monumente epigrafice și sculpturale din epoca sclavagistă (p. 755); *Octavian Floca*, O zeitată orientală, Jupiter Erapolitanus la Micia (p. 773); *K. Horedt*, Cercetările arheologice din regiunea Hoghiz-Ugra și Teiuș (p. 785).

FERMĂ (Villa rustica) DIN EPOCA SCLAVAGISTĂ ROMANĂ

Arheologul care a cercetat în de aproape valea extinsă a Streiului dela Simeria la Sarmizegetusa, împrejurimile Sarmizegetusei până departe spre Porțile de Fier Transilvane sau spre picioarele Retezatului, împrejurimile Germisarei la Orăștie sau cele ale Devei și ale așezării dela Micia, a putut constata ușor că întreagă această regiune este presărată ici colo, cu urmele unor zidiri romane.

Unele din aceste construcții arată la suprafață dimensiuni mai mari; se prezintă ca niște „incinte”, „loc fortificat”, cum sunt menționate, nu odată, în diferitele note sau repertorii arheologice ¹.

Este curios că, niciuna din aceste construcții, atât de interesante, nu a fost cercetată mai în de aproape prin săpături arheologice, așa încât ele au fost determinate, de obicei, după impresia dela suprafață, sau în urma unor sondaje incomplete ca fiind construcții cu rosturi de apărare, sau mai precis cu rosturi militare ².

Însă, chiar numai examinarea lor la suprafață, aprecierea după așezarea lor, după numărul lor relativ mare și după gruparea la distanțe mici a mai multora, ne fac să înlăturăm supoziția rostului lor militar, căci majoritatea acestor vestigii ale epocii sclavagiste romane nu reprezintă altceva decât resturile unor așezări gospodărești, locuințe la țară, *ferme*, izolate, construite acolo unde exploatarea agricolă le vedea rentabile și necesare.

¹ C. Gooss, Chronik der Archäologischen Funde Siebenbürgens, Hermannstadt, 1876; I. Marțian, Repertoriu arheologic pentru Ardeal, Bistrița, 1920; „Foaia pentru minte, inimă și literatură”, Brașov, anii 1853—1854, etc.

² I. Marțian, o. c., p. 4, spune că întrebuițează termenul „incintă” pentru „incintă de cetate construită din zid”, trecând astfel în Repertoriul său, ca fiind cetăți, o mulțime de construcții de natură economică, agricolă.

Aranjamentul, forma și importanța acestor ferme, *Villa rustica*, al căror rost nu se reduce numai la cultivarea pământului ci și la valorificarea produselor agricole, prelucrări de materiale, creșteri de animale, etc., era, se înțelege, în raport direct cu întreprinderea și importanța exploatării agricole din locul unde se afla. Ele încep dela mici gospodării de țară și pot culmina cu fermele mari, înconjurate, într'adevăr, cu incinte extinse de piatră, din pământ sau de garduri.



Fig. 2

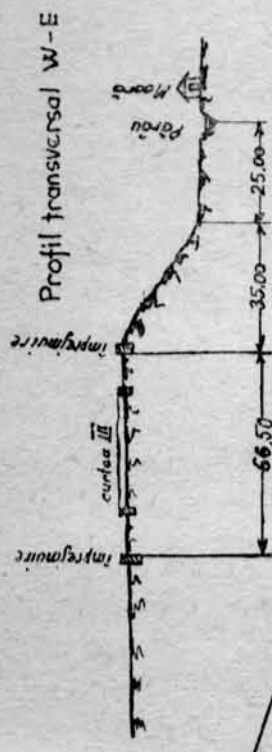
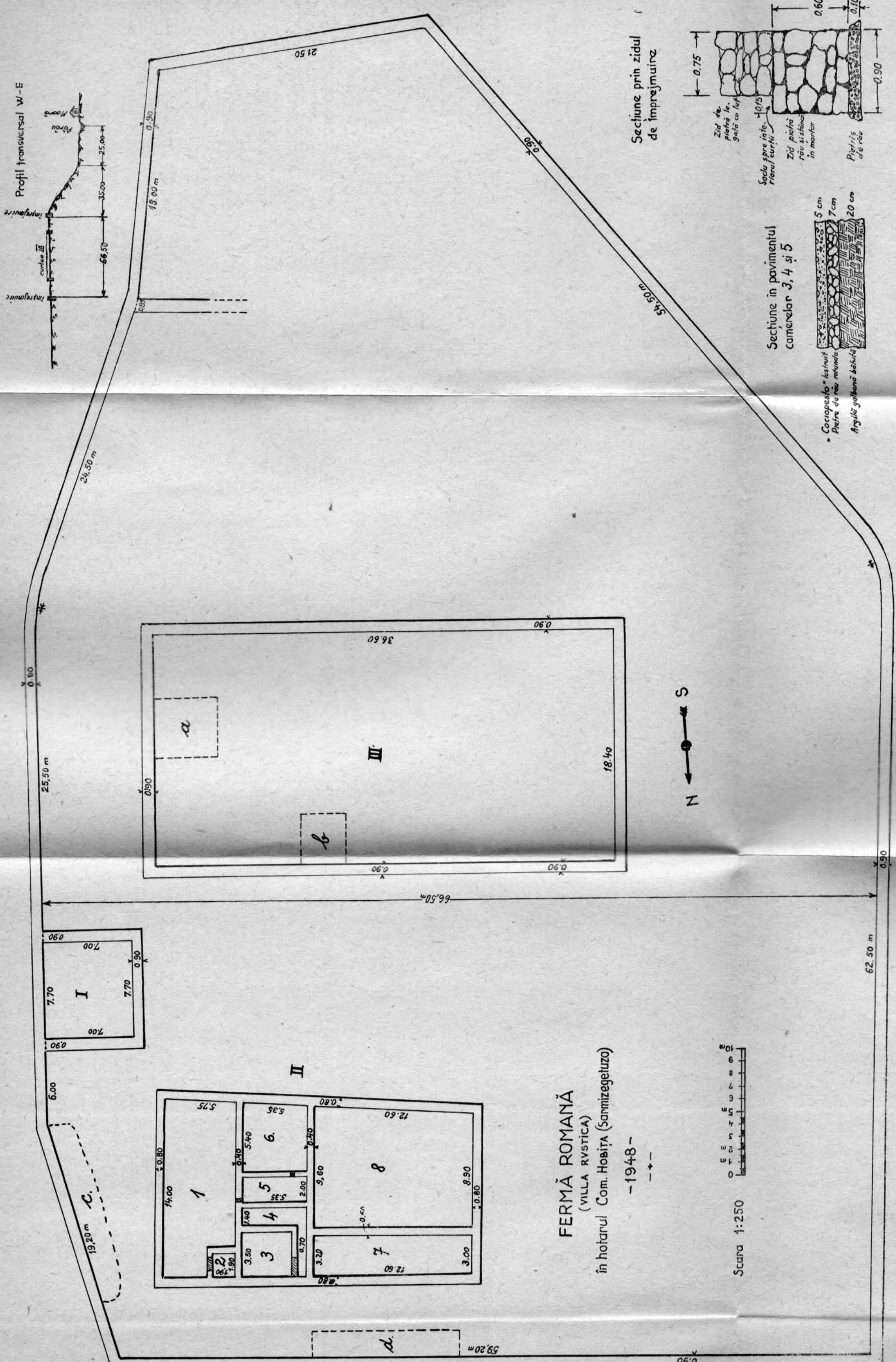
O astfel de construcție gospodărească a fost pusă în lumină în vara anului 1948 în hotarul comunei Hobița, la câțiva km de Sarmizegetusa³.

Este situată pe terenul mai ridicat de deasupra acestei localități, în stânga apei Hobiței, în partea de hotar numită dealul Hobenilor; este înconjurată de ogoare fertile și nu departe de pășunatul bogat de pe primele ramificații ale masivului Retezatul. Descoperirea făcută este reprezentată prin construcțiile și inventarul mărunț al cercetărilor, pe care le descriem în cele ce urmează.

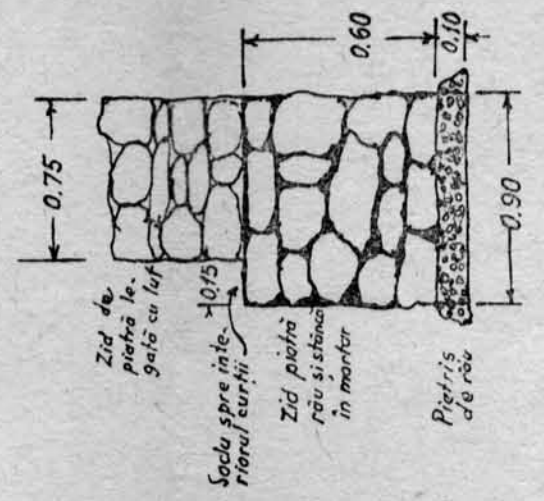
Avem, în primul rând, o foarte extinsă incintă, de formă rectangulară neregulată, construită din zid de piatră, închizând un spațiu cu o suprafață de peste 5850 m² (fig. 1).

Zidul puternic de împrejmuire al fermei este construit din piatră de stâncă și de râu. Înălțimea lui actuală este de peste un metru. În partea de jos, până la înălțimea de 0,70 m, are grosimea de 0,90—0,95 m. La înălțimea de 0,70 m prezintă în interior un mic chenar de cca 15 cm, continuând mai sus cu o grosime de 0,80 m (fig. 2). În partea mai groasă, de jos, pietrele din zid sunt legate între ele cu mortar, continuând dela soclul amintit mai sus fără mortar. Aci, între pietrele din zid găsim numai pământ.

³ I. Marțian, o. c. amintește aci o „incintă“ cu circumferința de 190 m, incinta având la el înțelesul pe care l-am arătat. Vezi și „Foaia pentru minte, inimă și literatură“, Brașov, 1853



Secțiune prin zidul de împrejmuire

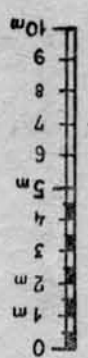


Secțiune în pavimentul camerelor 3, 4 și 5



FERMĂ ROMANĂ
(VILLA RUSTICA)
în hotarul Com. Hobița (Samizegetuzo)

-1948-



Scara 1:250

Fig. 1

Forma neregulată a incintei se datorește configurației terenului. În partea de Est, zidul urmează fidel marginea platoului, care, de la zid în jos, coloră erusc, în pantă înaltă și foarte repede, spre apa Hobitei. Urmând marginea neregulată a terasei, zidul de împrejmuire face, pe această latură, trei cotituri spre interiorul fermei. Latura de Nord, care trece peste platoul plan, leagă în linie dreaptă latura de Est de cea de Vest.

Latura de Vest, asemenea celei de Est, face, din cauza terenului, un cot mare îndreptându-se spre Sud-Vest. Mai amintim că, această latură, înainte și după cotitură, trece cu temelia zidului, pe o distanță de mai mulți metri, printr'o dungă de pământ de forma unui val natural.

Laturile de Vest și de Est, fiind obligate să urmeze, după cum am arătat, forma terenului, se apropie atât de mult una de cealaltă în spre extremitățile lor de Sud, încât latura de Sud se scurtează foarte mult; este numai de 21,50 m, față de cea din fața ei, cea de Nord, care este de aproape 60 m, și față de celelalte două de peste o sută de metri⁴.

Se înțelege că, ceea ce s'a desgroat din zidul de împrejmuire, înalt de cca 1 m, este numai partea de jos a acestuia. În situația inițială trebuia să fie înalt de cel puțin doi-trei m. Resturi de țiglă nu s'au aflat în jurul zidului incintei de cât acolo, unde au axistat în apropierea lui alte construcții ale fermei, de la care provin aceste țigle, și despre care va fi vorba mai jos. De aci, rezultă că zidul nu era acoperit cu țiglă sau cu cărămidă.

Păstrându-se numai partea inferioară a zidului nu am putut afla urmele sigure ale intrării, sau intrărilor, în fermă. Ele trebuie însă să fi existat și judecând după configurația terenului, intrarea a putut fi pe latura de Vest a zidului de incintă, în acea parte care, din întreg complexul permite accesul cel mai ușor și are în spate întinderea terenului agricol. În niciun caz, intrarea nu se putea face prin latura de Est și foarte puțin probabil pe cea de Nord sau de Sud.

În spațiul închis de zidul de împrejmuire al incintei, sunt răspândite diferitele construcții ale gospodăriei și putem considera acest teritoriu mare — și a cărui extindere la diferitele ferme este în raport cu importanța exploataării, cu numărul mai mare sau mai mic al dependențelor: adăposturi pentru animale, hambare, șoproane, etc. — ca o mare curte gospodărească.

De latura de Est a incintei, se leagă organic, în interiorul zidului, o încăpere mare de dimensiunile, 7,70 × 7,00 (fig. 1/1 și 3).

Zidurile acestei încăperi, groase de 0,90 m, ca și cele ale incintei, și păstrate până la înălțimea de 1 m, sunt construite din piatră de stâncă și de râu, legată cu mortar.

⁴ În ceea ce privește forma și dimensiunile zidului de împrejmuire ale fermei (fig. 1)

Fața interioară a zidurilor este tencuită cu un strat gros de tencuială cu urme de pictură murală. Vatra este din pământ galben bătut, peste care urmează o pardoseală din var stins cu prundiș și sfărâməturi de cărămidă (așa zisul „cocciopesto“).

În interiorul încăperii s'au găsit multă dărămətură de zid, țiglă, cioburi de vase din lut ars și din sticlă, piroane, etc.

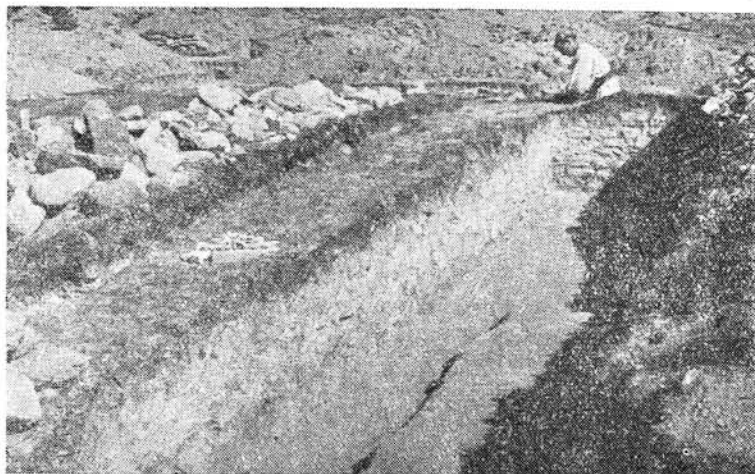


Fig. 3

Această cameră, situată într'un punct cu perspective bune asupra întregii împrejurimi, formează partea care se ridică cea mai mult în înălțime dintre toate clădirile din interiorul fermei.

Socotind cantitatea mare a dărăməturilor și baza puternică a zidurilor, presupunem că, această încăpere a fost cu etaj — un fel de turn, pavilion avansat — întâlnit foarte des la ferme; și le căutăm originea și explicația atât în rostul lor estetic, cât mai ales, în rolul lor practic, de supraveghiere și control al terenului aparținător fermei și, fără îndoială, și de siguranță și observație în anumite cazuri.

Din inventarul mai interesant al acestei încăperi, amintim: mai multe bucăți de cărămizi cu stampila *L.D.P.* (fig. 4), deci o stampilă de particular și nu a vreunei unități militare⁵, o monetă de argint dela împăratul

⁵ Cărămizi cu aceeași stampilă s'au aflat și în alte părți ale fermei, în totul, vreo 11 bucăți.

Elagabalus (218—222), din anul 222 al e.n.⁶, fragmentul unui ac din os, vârful unei săgeți din fier, piroane (fig. 5), vase din lut ars și din sticlă, urme de pictură murală, cărbune, cenușă, etc.

Locul prim în întregul complex al construcțiilor din interiorul fermei îl ocupă *casa pentru locuit*, situată în partea de Nord-Est a terenului împrejmuțit cu zid (fig. 1/II și 6). Are forma rectangulară, zidurile exterioare ale clădirii fiind mai groase, de



Fig. 4

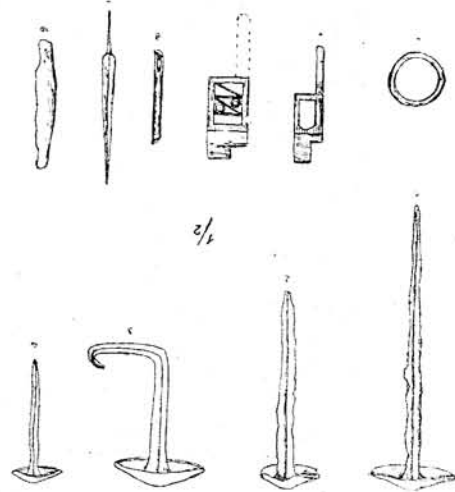


Fig. 5

0,70 m, decât cele interioare, care sunt cu mult mai înguste, de numai 0,40 m.

Zidurile sunt construite din piatră de râu și de stâncă, cu o întrebuițare mai largă a pietrei de râu, care la zidurile de despărțire ale diferitelor camere are o întrebuițare aproape exclusivă. Pietrele sunt legate între ele cu mortar sau cu pământ. Această din urmă constatare, cât și faptul că zidurile interioare sunt foarte înguste, arată că, partea lor superioară era construită din lemn, iar ceea ce s'a păstrat alcătuește numai baza construcției. Același lucru îl explică și lipsa dărâmaturilor mai însemnate ale zidurilor și prezența fierăriei abundente (piroane, ținte), aflate aci, ca și la celelalte construcții din lemn ale fermei, în mare număr. Clădirea cuprinde elementele obișnuite ale unei case: camere de locuit, baie, curte, etc.

În față avem o curte cu dimensiunile 14,00 × 5,70 m pardosită cu cărămidă, pusă pe pământul nivelat și bătut (fig 1/I și 7). Fragmentele de țiglă aflate în interiorul ei dovedesc că era acoperită.

În colțul de Nord-Vest al curții se găsește o foarte mică încăpere de numai 2 × 2 m (fig 1/2; 8).

Spre deosebire de zidurile din restul clădirii, aci, pietrele sunt legate între ele cu mortar, iar pereții, tencuiți în interior cu tencuială grosă.

⁶ Av.: IMP. ANTONINVS PIVS AVG. Bustul împăratului, cu lauri, spre dreapta. Rv., P.M.T.R.P.V. COS. IIII.P.P. Elagabal spre stânga sacrificând pe un altar aprins, ținând o ramură de chiparos în mâna stângă; în câmpul monetei o stea (anul 22 al e. n.) — Coh. IV. 213.

Nivelul acestei camere este cu mult mai jos, cu cca $\frac{1}{2}$ m, decât cel al celorlalte camere și al curții.

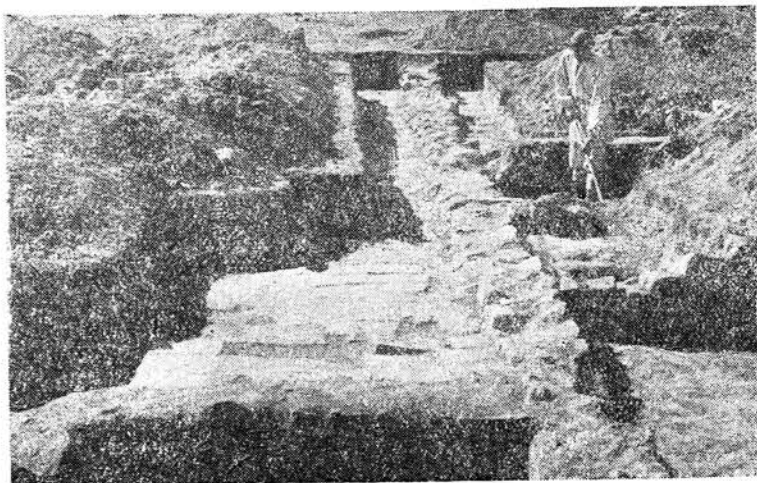


Fig. 6

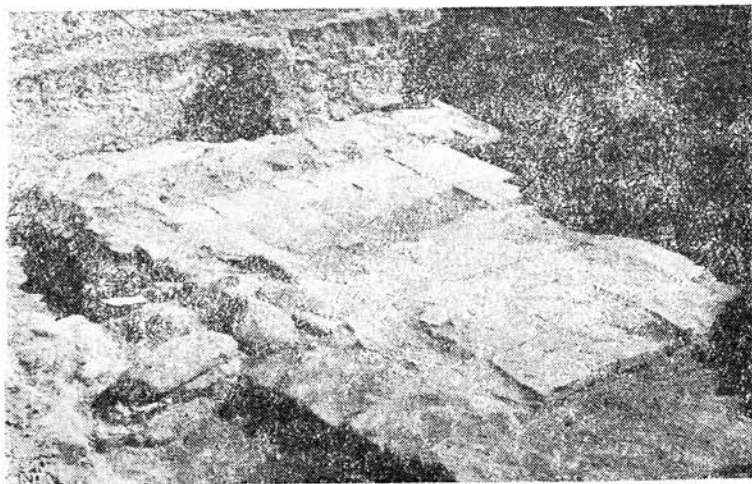


Fig. 7

Pardoseala este făcută dintr'un strat gros de var amestecat cu prundiș și bucățele de cărămidă („*cocciopesto*“).

În paviment, se văd imprimate foarte clar urmele mai multor rânduri de pilaștri din cărămidă, de dimensiunile $37 \times 27 \times 5$ cm; $18\frac{1}{2} \times 18\frac{1}{2} \times 5$

cm ⁷. De asemenea, s'a aflat imprimată, aci, urma foarte evidentă a tălpii unei sandale romane cu ținte.

Pe lângă urmele lăsate de cărăizile imprimate în vatră, pe timpul când aceasta era încă moale, s'au găsit pe aceeași vatră și câteva cărăizile în starea lor dela început. Tot în interiorul camerei s'a aflat și fragmentul unei țevi din lut ars, o conductă de aer cald.

Din cele de mai sus, se constată, că, această încăpere mică era prevăzută cu o instalație de încălzit (*hypocaustum*), fiind folosită drept cameră de baie.

Pe latura de Vest a curții, urmează un șir de încăperi (fig. 1/3, 4, 5, 6), de diferite dimensiuni, dar, în general, mici. După cum am anunțat, zidurile

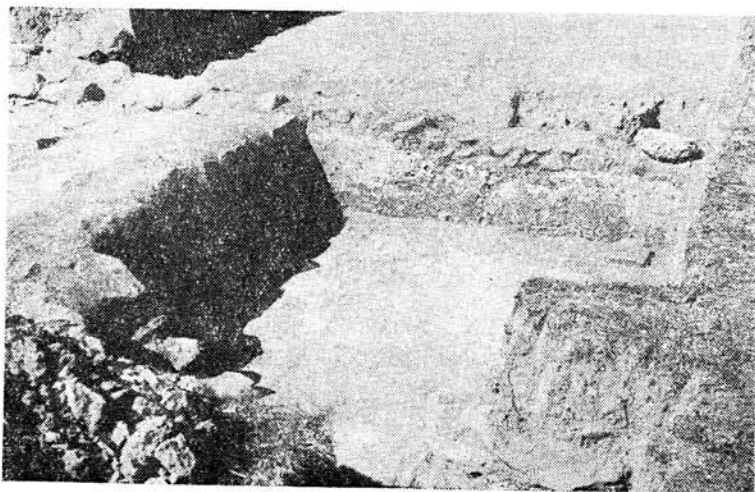


Fig. 8

despărțitoare ale acestor camere sunt foarte înguste, de 0,40 m, și sunt construite din piatră de râu și numai întâmplător aflăm în ele și piatră de stâncă. Înălțimea zidurilor dela paviment este 0,60 m.

În camerele 3,4 și 5 (fig. 1/II) — Nr. 4 îl considerăm mai de grabă un coridor — aflăm un paviment frumos clădit din mai multe straturi, și anume: jos, pământ bătut (grosime de 20 cm), peste el, un strat de piatră rotundă de râu (grosime de 7 cm), apoi un strat de cărămidă roșie pisată în bucățele (grosime de 3 cm) (secțiunea din fig. 1 și 8).

Camera 6 are nivelul mai jos de cât cele precedente cu cca 0,40 m. Aci, nu mai aflăm pavimentul interesant amintit mai sus, de cât pământ bătut.

⁷ Sunt cărăizile de jos dela pilaștri pe care se sprijină podeaua camerelor cu *hypocaustum*, știut fiind că întotdeauna cărăizile de jos și cele de sus dela pilaștri sunt mai mari ca cele intermediare.

La unele din aceste camere de locuit s'au găsit și pragurile dela intrări, făcute din blocuri de piatră de marmură cioplită și în care sunt săpate găuri rotunde sau rectangulare în care se învârteau sau se fixau ușile de lemn. Pietre mari cioplite găsim și la unele colțuri ale zidurilor.

În spatele camerelor descrise, clădirea se termină spre Vest cu două încăperi lungi de peste 12 m și late, una de aproape 9 m, iar cealaltă de 3 m (fig. 1/7, 8). Conducându-ne după suprafața lor atât de extinsă, după lipsa oricărui indiciu care ni le-ar putea prezenta ca fiind camere de locuit, ele nu pot fi socotite decât drept niște încăperi gospodărești închise cu ziduri.

În ceea ce privește inventarul mărunț aflat la casa de locuit a fermei, el nu este prea bogat. S'au aflat: fragmente ceramice, „*terra sigillata*“, fierărie, două opaițe (unul având pe fața bazinului reprezentat, în relief, un animal, poate un leu (?), pictură murală, etc.).

Privită în ansamblu, casa de locuit a fermei (cu instalația de încălzit și de baie, cu pavajul îngrijit al curții și cu pavimentul interesant din unele camere, apoi resturile de pictură murală, pragurile din piatră de marmură, etc.) denotă multă grijă în construcție, chiar un oarecare lux, și se reliefează, după cum era și natural, ca cea mai îngrijită și mai importantă parte a fermei.

Nu putem spune că această clădire demonstrează în sine un tip de casă caracteristic pentru Dacia. Însă este bine să amintim că, o altă casă, o *Villa suburbana*, desgropată tot în vecinătatea capitalei provinciei se caracterizează la fel, prin curtea (pavată) din fața imobilului (dar nu o curte închisă) ⁸.

Descoperirea și cercetarea unui număr mai mare de clădiri de acest fel ar putea fixa tipul de predilecție al casei romane de locuit la țară, din Dacia. Datele puține pe care le avem până acum nu ne permit însă acest lucru.

Aproximativ în partea centrală a spațiului închis de zidul de împrejmuire al fermei, se află o construcție dreptunghiulară de dimensiuni mari, 18,40 × 16,60 m, ea însăși un fel de incintă interioară, cu ziduri puternice, groase de 0,90 m, iar pietrele legate între ele în partea de jos a zidului cu mortar ca și cele ale incintei propriu zise (fig. 1/III).

Spațiul cuprins între aceste ziduri este de 660 m², deci, un spațiu important.

În interior, nu s'a aflat nicio construcție din piatră sau din cărămidă. S'au identificat însă în partea ei de Est și de Nord, prin stratul de cărbune și cenușă, prin gropile stâlpilor și acoperișul de țiglă, două construcții din lemn acoperite cu țiglă (fig. 1/III, a și b). Urmele lor au fost atât de evidente încât li s'au putut fixa, cu destulă precizie, și dimensiunile (una de 5 × 4,50, cealaltă de 4 × 3,50 m).

Ca inventar, s'au găsit aci, piroane din fier, fragmente de lacăt, două chei tot din fier și slabe urme ceramice (fig. 5).

⁸ Oct. Floca, O nouă Villa suburbana în hotarul Sarmizegetusei, Sargeția I, Deva, 1937, p. 25—43.

Aceste două construcții din lemn au putut fi niște barăci sau hambare din lemn, putând avea diferite destinații, cum ar fi și în zilele noastre.

Ne punem întrebarea: care a putut fi rostul construcției din centrul fermei, descrisă mai sus?

Fără îndoială că, prin dimensiunile, soliditatea și anexele interioare pe care le prezintă, ea trebuie socotită ca o parte însemnată a gospodăriei; ea apărea ca o curte interioară vastă, cu diferite dependințe din lemn, pentru adăpostirea instrumentelor și a mașinilor agricole, a animalelor, mari sau mici, și mai ales pentru adăpostirea în barăci a muncitorimii sclave a fermei, căci o fermă de proporțiile arătate, și în plină orânduire sclavagistă, presupune un însemnat număr de muncitori agricoli, recrutați în acea vreme din lumea sclavilor.

Construcții din lemn acoperite cu țiglă au fost clar identificate și în altă parte a fermei. Astfel, una pe latura de Est (fig. 1/c) — unde s'au găsit și însemnate cioburi, o monetă de bronz dela *Antoninus Pius* (138—161 al e. n.)⁹, fragmente de râșniță, opaiț, fragmentul unei amfore, cât și un strat foarte gros de cenușă — și altă construcție, pe latura de Nord (fig. 1/d). În apropierea celei marcate cu *d*, s'a găsit și fierul unui plug roman (fig. 9).

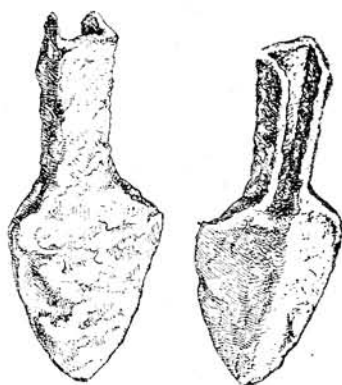


Fig. 9

Ambele aceste construcții din lemn erau lipite de zidul de înconjur al fermei și aveau o formă mai mult lungă, decât lată, paralelă cu zidul. Ele sunt, fără îndoială, șoproane, cotețe pentru animale, magazii.

Restul terenului închis de zidurile de împrejmuire ale fermei se pare că a fost liber. Sondajele destul de numeroase, nu au dat nimic la iveală, dar acest fapt nu exclude însă și alte instalații. În tot cazul, la o clădire de asemenea proporții și de un asemenea caracter, sunt de presupus tot felul de construcții și instalații: pentru stăpânul fermei, pentru sclavi, pentru animale, acareturi, instalații de prelucrare, magazii, pivnițe, etc.

★

Privind în ansamblu schița întregi ferme apare evident că, fațada, dacă se poate întrebuinta termenul, partea cea mai importantă a acestei

⁹ Bronz mare. *Av.*: ANTONINVS AVG. PIVS P. P. Capul împăratului, cu lauri spre dreapta. *Rv.*: CAPADOCIA COS. II. S. C. Capadokia spre dreapta. Monetă din anul 139. *Coh.* II, 120.

Villa rustica, este orientată spre Est, unde se grupează toate clădirile mai importante și de unde se deschid, până la mare depărtare, vederi largi. (fig. 1 și 10).

În tot cazul, din cele relatate se constată că, în urma săpăturilor întreprinse, s'a putut desgropa și observa cu multă claritate și precizie, întregul aranjament al acestei gospodării agricole.

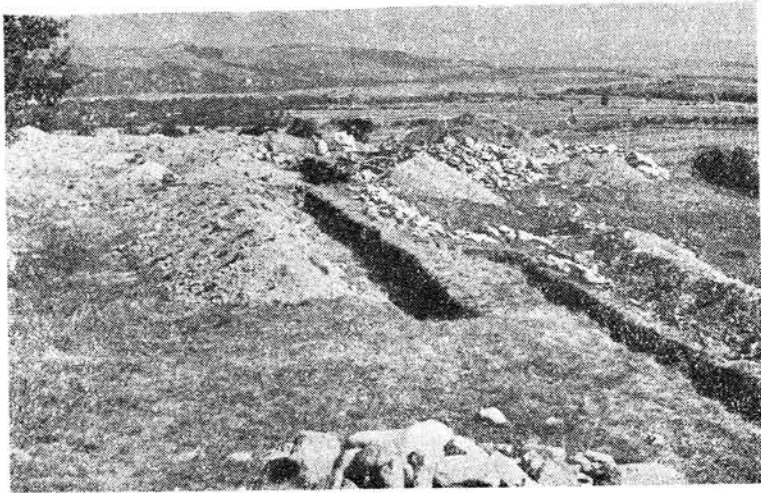


Fig. 10

Prima importanță a descoperirii descrise constă în faptul că, deși pe teritoriul țării, și pe cel hunedorean în special, poate fi identificată pe teren existența unui număr însemnat de astfel de forme de locuit și de exploatare, totuși până în prezent, niciuna nu a fost dată la iveală prin săpături. Or, cercetarea lor înseamnă, cunoașterea unor forme de exploatare economică practicate în trecutul îndepărtat pe pământul țării noastre.

Cercetările arheologice sistematice, făcute în alte părți ale lumii romane arată răspândirea mare a exploatărilor agricole rurale în epoca sclavagistă romană. În unele provincii, cum este cazul pe țărmul stâng al Rinului, ele pot fi întâlnite în multe locuri, în medie, din doi în doi km. Și la fel, în unele părți ale Galiei, ele formează grupuri compacte¹⁰.

La noi, după cercetările pe care le-am întreprins până în prezent, răspândirea cea mai mare o au aceste amplasamente în valea Streiului și pe cursul de mijloc al Mureșului, cu o grupare mai pronunțată în jurul localități-

¹⁰ Daremberg-Saglio, Dictionnaire des antiquités grecques et romaines. Paris, 1913, s. v. Villa.

lor și în împrejurimile castrelor (Sarmizegetusa, Micia, Germisara, Blandiana, Apulum, etc.). De obicei au poziții frumoase, bine alese, alături de căile principale de comunicație și cu legături bune și directe cu acestea. Ferma descrisă se află la Est de drumul roman ce duce din basinul Hațegului spre Porțile de Fier Transilvane, având legătură directă, paralel cu apa Hobiței, cu acest drum principal.

Din punct de vedere administrativ, fermele aparțineau de *ager*-ul localității în apropierea căreia se aflau, dar puteau forma și mici așezări aparte, atunci când se grupau mai multe la un loc. În cazul nostru, ea aparținea, fără nicio îndoială, de învecinata Sarmizegetusa.

Culturile vegetale sau creșterea animalelor în aceste gospodării erau în directă legătură cu împrejurările geografice și bogățiile naturale pe care le oferea regiunea respectivă. De sigur că la șes, predomina agricultura precum și prelucrarea și valorificarea produselor agricole, activitate care intra și ea în câmpul de preocupare al fermelor, iar în regiunile de deal și de munte, creșterea animalelor, prelucrarea și valorificarea produselor derivate ale acestora. Ferma noastră cu pășunaturile bogate ale Retezatului învecinat a avut, fără îndoială, ca specialitate de prima mână și creșterea vitelor.

Însăși aranjamentul interior al fermelor, diferitele dependințe și instalații, erau în strânsă legătură cu caracterul lor.

Deși tipul de *Villa rustica* provincială romană, descinde oarecum dintr'un tip comun italic, totuși, ele prezintă unele diferențe în ceea ce privește forma și aranjamentul lor interior.

Ferma din hotarul comunei Hobița aparține tipului de fermă întâlnit în Africa și la Rin: amplasament cu diferite construcții din piatră sau din lemn, răspândite în spațiul închis de zidul incintei (Daremborg-Saglio, o. c. fig. 7488).

Rentabilitatea unei astfel de gospodării depinde în bună parte, pe lângă împrejurările oferite de natură, de brațele de muncă. Și oricare ar fi epoca de existență a fermei noastre, veacul al II-lea sau al III-lea al e. n., ea se situează, pe pământul patriei noastre, în plină epocă sclavagistă. În acest timp, baza economiei o constituia, în Dacia, agricultura, așa încât, pe lângă celelalte elemente pe care le aflăm în provincie ca, negustori, comercianți, funcționari, etc., un loc de frunte îl ocupă proprietarii de pământ. Exploatarea pământului se baza, în acest timp, pe munca sclavilor și a țăranilor aserviți.

Prin urmare, forma de exploatare agricolă pe care o preconizează descoperirea descrisă este un argument care caracterizează stadiul economic și social al secolului al II-lea și al III-lea al e. n., de pe pământul țării.

În sprijinul datării precise a acestei descoperiri, în cursul săpăturilor au fost aflate și cele două monete citate, dintre care, una, dela *Elagabalus*, din anul 222 e. n.. Faptul arată că ferma viețuia în prima jumătate a veacului al III-lea, împrejurare care îi apropie existența de ultimele decenii ale vieții romane în Dacia.

Din urmele de incendiu, cantitatea mare de cenușă și cărbune aflate peste tot, și, mai ales, la construcțiile din lemn, se vede că gospodăria a fost distrusă printr'o acțiune violentă, acțiune care s'a putut petrece poate chiar în legătură cu evenimentele care au determinat abandonarea provinciei.