



MATERIALE
ARHEOLOGICE
PRIVIND ISTORIA VECHĂ A R.P.R.

VOL. I

EDITURA ACADEMIEI REPUBLICII POPULARE ROMÂNE

Capitolele volumului de față au fost redactate de următorii autori:

Anton Nițu, Despre unele urme scitice în Moldova (p. 3); *M. Petrescu-Dâmbovița*, Cetățuia dela Stoicani (p. 13); *M. Petrescu-Dâmbovița*, Cimitirul hallstattian dela Stoicani (p. 157); *Radu Vulpe*, Săpăturile dela Poieniști din 1949 (p. 213); *Bucur Mitrea*, Descoperirea monetară dela Sfințești (Teleorman) (p. 507); *M. Petrescu-Dâmbovița*, Cercetări arheologice la Surdulești (p. 523); *Bucur Mitrea și C.S. Nicolaescu-Ploșor*, Monete din timpul republicii romane, descoperite la Ișalnița (Dolj) (p. 543); *D. Berciu*, Catalogul muzeului arheologic din Turnu-Severin (p. 589). *D. Tudor*, Sucidava IV (p. 693); *Octavian Floca*, Fermă (Villa rustica) din epoca sclavagistă romană (p. 743); *Octavian Floca*, Câteva monumente epigrafice și sculpturale din epoca sclavagistă (p. 755); *Octavian Floca*, O zeităte orientală, Jupiter Erapolitanus la Micia (p. 773); *K. Horedt*, Cercetările arheologice din regiunea Hoghiz-Ugra și Teiuș (p. 785).

DESPRE UNELE URME SCITICE IN MOLDOVA

La publicarea „Geticei“, harta scitică a Moldovei, poarta naturală pentru penetrația Scitilor din Sudul U.R.S.S. spre regiunile carpato-dunărene, fie spre Sud-Vest în câmpia munteană, fie spre Vest în Transilvania de Sud¹, prezenta o singură descoperire scitică: pumnalul de fier dela *Boureni* (Reg. *Suceava*)² și alta de derivație scito-sarmatică³, sarmatică⁴ sau chiar sarmato-gotică⁵, mormântul cu inventar dela *Concești* (Reg. *Botoșani*)⁶. Ulterior, s'au adăugat, pentru Moldova, placa scitică de aur cu motive animale, nesigură, dela *Crasna* (Reg. *Bârlad*)⁷ și cazanul de bronz de formă derivată scito-sarmatic dela *Calu* (Reg. *Buzău*)⁸.

Harta descoperirilor scitice în Moldova se completează acum cu următoarea serie de obiecte, toate *descoperiri izolate și întâmplătoare*:

1. *Aplica de bronz dela Armășoia* (Reg. *Bârlad*, raionul *Vaslui*) (fig. 1 a-b). O aplică de cingătoare sau chiar o cataramă⁹, găsită la suprafața solului pe lotul școlii aflat pe Dealul Morilor de Vânt, peste apa *Racovei*,

¹ V. Pârvan, *Getica. O protoistorie a Daciei*. București 1926, p. 7—8, harta I. Id., „*Dacia*“, *Civilizațiile străvechi din regiunile carpato-danubiene*. București, 1937, p. 44—45. I. Nestor, *Der Stand der Vorgeschichtsforschung in Rumänien*, extr. din 22. Bericht d. Röm. Germ. Komm., 1933, p. 145. ² „*Dacia*“, II, 1925, p. 417 și urm., fig. 1 Cf. V. Pârvan, *Getica*, p. 359; I. Nestor, *Stand*, p. 145, N. 588. W. Ginters, *Das Schwert der Skythen und Sarmaten* (Vorgeschichtl. Forschung., II, 1) Berlin, 1928, p. 30. T. Sulimirski, *Scytowie na zachodniem Podolu*. „*Prace Lwowskiego Towarzystwa Prehistorycznego*“, Nr. 2, Lwow, 1936, p. 111, pl. IX, 2. ³ V. Pârvan, *Getica*, p. 6. ⁴ M. Rostovtseff, *Iranians and Greeks in South Russia*. Oxford, 1922, p. 232. ⁵ Matzulewitch, *Byzant. Antike*, p. 123 și urm., I. Nestor, *Stand*, p. 145, N. 588. ⁶ Al. Odobesco, *Le Trésor de Pétroussa*. I, Paris, 1889—1900, p. 139 și urm., 486 și urm. ⁷ I. Nestor, *Stand*, p. 151. ⁸ „*Dacia*“, VII, VIII, 1937—1940, p. 59 și urm., fig. 42—44. Pentru analogie, cf. M. Ebert, *Reallexikon der Vorgeschichte*, XIII, Berlin, 1929, pl. 43 B d. ⁹ Deși aplica similară din Kurganul 2 dela *Volcovty* (grupul *Pultava*) a servit ca frontal de harnașament: cf. M. Ebert, *Reallexikon der Vorgeschichte*, XIII, s. v. *Südrussland D.* § 79 pl. 39 C (mijloc). Dă-tând din secolele VI—V, aplica dela *Volcovty* este analoagă cu aplica de bronz găsită recent la *Teiuș* (Transilvania) și prezentată la Expoziția Arheologică dela București din 1949: cf. K. Horedt, *Studii și Cercetări de Istorie Veche*, I, 1950, v. I, p. 126.

la cca 1 km Nord-Est-Est de sat și donată de învățătorul satului, șantie-
rului de săpături arheologice dela Poienești în Septembrie 1949.

Piesa este turnată. Fața exterioară împodobită cu motive zoomorfe
în relief. Dosul este plat și neted, având câte o adâncitură sub fiecare din
cele două tortițe transversale: una ruptă din vechime, cealaltă de secțiune
plan-convexă. Patină verde deschis, cu urme de rugină (nituri de fier?),
pe ambele fețe ale brațelor laterale. Formă cu 4 brațe, unul lung și trei scurte
dispuse în cruce în jurul unui medalion central. Lungimea max. 10 cm;
lățimea în dreptul brațelor laterale 6,8 cm; lățimea brațului lung, la capăt,
2 cm; grosimea max., la brațul lung, 0,4 cm; diametrul max. (exterior)
al medalionului 2,3 cm. Piesa este mai de grabă imperfect lucrată, decât
uzată.

Analoagă cu catarama de bronz din necropola dela gura Bugului la
*Olbia*¹⁰, aplica dela Armășoia prezintă cele 3 brațe scurte, modelate evi-
dent, încă la *Olbia* în formă de capete de vultur, stilizate complet la Armă-
șoia și transformate în simple motive spiraliforme. Cercul cu punct central,
așezat la baza fiecărui braț în volută, reprezintă ochiul păsării identic
ca la *Olbia*, iar bara în relief cu creștături transversale, deasupra fiecărei
spirale, derivă clar din modelarea specifică a marginii superioare a capete-
lor de vultur dela *Olbia*. Medalionul central este delimitat de un simplu
inel în relief. Spațiul interior este ocupat, ca la *Olbia*, de același motiv relie-
fat al carnasierului îndoit ca un cerc. Redat foarte schematic: coada rigidă
prelungită ca un arc deasupra capului până la urechi, capul geometri-
zat cu gura simbolic deschisă și corpul o simplă vârcă în relief, animalul
dela Armășoia nu prezintă, înafară de poziția „încolăcită”, nimic din rea-
lismul felinului de pe aplica dela *Olbia*. Singurul element naturalist, în
sensul stilului artei scitice din Sudul U.R.S.S. îl constituie cele trei capete
de urs din câmpul dreptunghiular de pe brațul lung al piesei dela Armășoia,
mărginit de un chenar în relief, șnuruit, ca și la *Olbia*, redat însă aici prin
simple incizii oblice. Capetele de urs sunt redată „din față”, cu botul
ascuțit aplecat, așa cum este reprezentat în genere ursul în arta scitică¹¹,
în opoziție cu reprezentarea capetelor de lup, redată „din profil”, cu gura
deschisă și dinții triunghiulari¹². Pe aplica dela *Olbia*, în câmpul brațului
lung, apar patru capete de berbec. Astfel, la *Olbia* sunt reprezentate cele
două animale ale „grupului de luptă animalier” din arta primitivă univer-
sală: cornutul atacat de un carnasier sau de pasărea rapace. Catarama dela

¹⁰ M. Ebert, *Reall.* XIII, s. v. Südrussland D. §§ 20, 31—32. pl. 35 B a. G. Boroffka
Kunstgewerbe der Skythen (H. Th. Bossert, *Gesch. d. Kunstgewerbes*, 1), Berlin, 1928,
p. 132, fig. 1 dela p. 131. B. Grecov, în *Arheologia Chiev*, 1947, p. 32, 38, fig. 4 dela p. 33.

¹¹ Idem pl. 33 A e. G. Boroffka, loc. cit., fig. 1—2 dela p. 155.

¹² Idem pl. 27 B b—c; 39 K a; 39 L c.

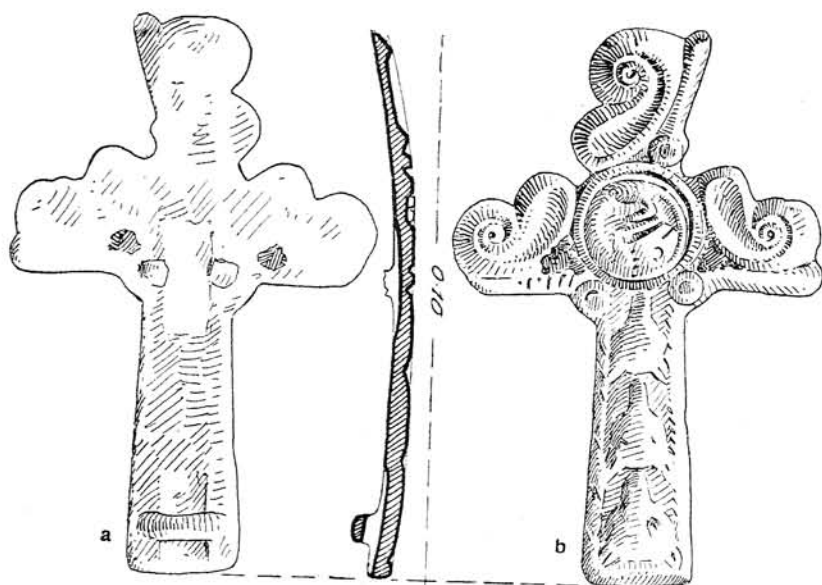


Fig. 1 a—b. Armășoia (Reg. Bârlad, raionul Vaslui).

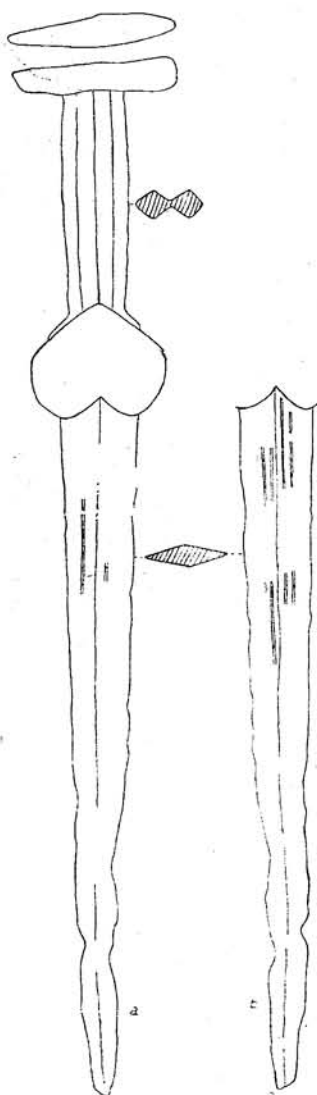


Fig. 2.— Bâcu (Reg. Iași, raionul Negrești).

Armășoia reprezintă numai unul din cei doi termeni ai temei: „atacatorul“ (carnasierul și rapacele).

Catarama dela Olbia datează din secolul al VI-lea¹³. Cu tot geometrismul (schematismul) stilizării (degenerării) ei, catarama dela Armășoia nu implică: a) neapărat o origine scito-tracică, în urma transformării naturalismului artei scitice prin geometrismul artei tracice, după penetrația Sciților în regiunile carpato-dunărene și deci b) o coborâre în timp pentru datarea ei față de piesa dela Olbia. O tendință de stilizare dela organic la decorativ este permanentă în arta greco-scitică din Sudul U.R.S.S.¹⁴. Oricât de consecvent, în sensul tradiției continentale, ar apărea schematismul „animalului încolăcit“ din medalionul aplicei dela Armășoia, el coexistă cu naturalismul capetelor de urs de pe brațul aplicei. Caracterul scitic formal și funcțional al acestei aplice rămâne fundamental. Sciții pătrund în Dacia pe la 600 în e.n.¹⁵. Cele două cataramae paralele dela Olbia, din secolul al VI-lea și dela Volcovți, din secolele VI-V, pot data catarama dela Armășoia imediat după pătrunderea Sciților în Moldova.

2. *Pumnalul de fier dela Bâcu* (Reg. Iași, raionul Negrești) (fig. 2 a-b). În via situată la Sud de comună, pe botul de deal dintre valea Humăriei și valea Babei, care se varsă pe dreapta în pârâul Stavnicul, afluent al Bârladului, cu ocazia săpării unei pivnițe în 1935, s'au scos dela 1,50 m adâncime un vas de lut, acum pierdut și pumnalul de fier, păstrat în prezent de proprietarul viei.

De tip *akinakes*, sabia scurtă sau pumnalul de

¹³ M. Ebert, Reall. XIII, s. v. Südrussland D, § 31, G. Boroffka, loc. cit., p. 131 legenda fig. 1. Pentru problema aplicei scitice cruciforme de centură: originea lor probabil chiar olbiopolitană și răspândirea lor prin comerțul coloniei grecești dela Olbia până departe în regiunile scitice, în secolele VI—V, cf. B. Grecov, loc. cit. Pentru relațiile comerciale dintre Olbia și Sciții din Moldova de Jos și Transilvania cf. V. Pârvan, *Getica*, p. 34, 36—37, și Dacia, p. 45—47. ¹⁴ Comp., de ex., C. Schuchhardt, *Alteuropa*, Berlin—Leipzig, 1935, fig. 56, p. 167 și urm. fig. 57 dela p. 168. ¹⁵ I. Nestor, *Stand.* p. 144, 147.

fier dela Bâcu are mânerul terminat cu o bară transversală de formă lenticulară. Unul din brațele barei este deteriorat prin ruginire. Corpul mânerului este format din două tije prismatice de secțiune patrată, juxtapuse prin una din muchii, lăsând astfel între ele, pe ambele fețe ale mânerului, o zonă mediană adâncită de secțiune unghiulară. Muchia exterioară a celor două tije este ușor arcuită înafară. Corpul mânerului apare, deci, împărțit în cele trei zone caracteristice pentru pumnalele scitice. Placa mânerului în formă de inimă are marginea superioară frântă în unghi ascuțit și cei doi lobi, cu umerii rotunziți lăsați în jos. Pe fața cealaltă, vârful unghiular al inimei este distrus de rugină. Lama săbiei, îngustată treptat spre vârf, are tăișurile și cele două fețe mâncate de rugină, mai ales, partea inferioară cu vârful lamei. Lama prezintă o carenă mediană, păstrată destul de bine în parte pe una din fețe. De o parte și alta a carenei, pe ambele fețe, se observă resturi întrerupte ale șanțurilor pentru scurgerea sângelui, câte două, de fiecare parte a carenei. Placa mânerului (garda săbiei) este lucrată aparte, în două foi cordiforme sudate pe marginea exterioară a lobilor, formând un manșon prin care s'a trecut lama săbiei până la bază; umerii ei oblici și rectilinii rămân ușor înălțați deasupra inimii. De asemenea, bara mânerului pare lucrată separat, deși nu se mai poate distinge articularea. Lungimea totală 37,4 cm. Lungimea corpului mânerului 7,5 cm, lățimea lui 2,5 cm. Lungimea barei mânerului 6 cm, lățimea ei deasupra 1,2 cm. Lățimea gărzii cordiforme între umerii extremi, 5 cm. Lungimea lamei, dela baza lobilor inimei la vârful actual, 24,5 cm; lățimea lamei, sub placa mânerului, 2,8 cm.

Tipologic, pumnalul dela Bâcu se încadrează, pe de o parte în seria pumnalelor scitice de fier din Sudul U.R.S.S. cu „placa mânerului cordiformă și cu bara orizontală la capătul mânerului“, datată din secolele V-III, prezentând elementele caracteristice ale seriei: mânerul împărțit de cele două tije în trei zone tipice, lama cu fețele în două pante, șanțurile pentru sânge, etc.¹⁶. Pe de altă parte, prin bara transversală dela capătul mânerului, mai lungă decât la seria din Sudul U.R.S.S. pumnalul dela Bâcu se încadrează în seria pumnalelor scitice din regiunile carpato-dunărene, fie în Panonia, fie în Transilvania, derivată din aceeași serie de săbii din Sudul U.R.S.S. și datând din aceeași vreme, secolele V-III¹⁷. Nimic nu împiedecă datarea săbiei dela Bâcu chiar pentru secolul al V-lea, îndată după răspândirea Sciților în spațiul Moldovei.

¹⁶ W. Ginters, op. cit. p. 23 și urm., 38 și urm., pl. XI—12. Un *akinakes* din grupa arhaică (secolul VI-lea) a acestei serii scitice, provenit din mormântul 57 din necropola dela Lugovsk (Republica tătărească de pe Volga) publicat recent de A. V. Zbrueva, *Cra-techie Soobscentia*, XV, 1947, p. 142 și urm., fig. 76.

¹⁷ *Ibidem* p. 28 și urm., 38 și urm., pl. 13 a; b—c.

3. *Pumnalul de fier dela Comarna* (Reg. Iași) (fig. 3). A fost găsit în pământ în vatra satului Comarna, așezat în micul basin de recepție al pâraului Comarna, cu deschiderea spre valea Jijiei. Pumnalul a fost scos de săteanul Iordache Ene, la desfundatul vicii sale pe culmea dealului Andrieșului, care coboară dela Vest la Est între pâraiele Comarna și Musteața. La desfundatul vicii s'au scos și câteva schelete umane, îngropate apoi de sătean într'o groapă comună. În via alăturată, spre Vest, s'au scos de asemenea schelete și câteva obiecte caracteristice, nasturi și vârfuri de săgeți de bronz cu trei aripi și tub de înmănușare, toate pierdute acum. Totuși până la o săpătură, sistematică nu poate fi absolut sigură legătura dintre aceste descoperiri și pumnalul scitic. Pumnalul a fost donat la 17 Octombrie 1948 pentru Muzeul de Etnografie. Achiziționat prin schimb de Muzeul de Antichități din Iași în 1950 (Inv. Nr. 1152).

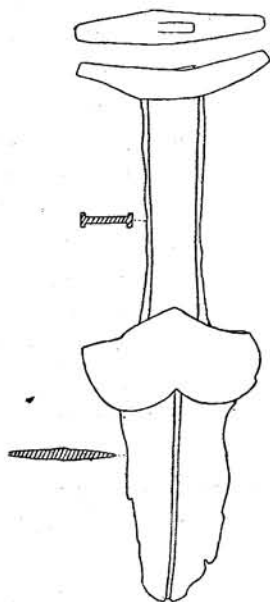


Fig. 3. — Comarna (Iași).

Akinakes scitic, cu bara dela capătul mânerului ușor arcuită în sus. Concavitatea barei este accentuată prin forțata îndoire din vechime, a unuia dintre brațele ei. Brațele barei sunt treptat îngustate spre capete, care au secțiunea pătrată. Corpul mânerului îl constituie o limbă plată cu marginile ușor ridicate, acum roasă de rugină. Capul limbii mânerului este mai îngust decât restul limbii, pentru a servi la fixarea barei transversale. Placa mânerului este în formă de inimă turtită, cu umerii lobilor proeminenți și unghiulari. Unul din lobi are colțul umărului rupt. Lama pumnalului, ruptă din vechime, cu fețele și tăișurile mâncate de rugină, este de asemenea plată, prezentând o nervură mediană, vizibilă pe ambele fețe. Limba mânerului și lama săbiei au fost turnate dintr'o singură piesă. Bara mânerului, lucrată aparte, este perforată de o gaură dreptunghiulară, prin care a trecut capul îngust al mânerului, vizibil pe fața superioară a barei: fixarea s'a făcut prin ciocnirea capului mânerului. Garda cordiformă este lucrată de asemenea separat, în două plăci sudate la baza lamei pe marginea externă a lobilor. Lungimea totală 19,5 cm. Lungimea limbii mânerului 7,8 cm, lățimea ei 2 cm. Lungimea barei concave 7 cm, lățimea ei la mijloc, pe fața superioară, 1,3 cm. Lățimea inimii, între umerii lobilor, 6,5 cm. Lungimea lamei, dela baza lobilor inimii la ruptură, 7 cm; lățimea lamei la bază, 4 cm.

Prin bara „concavă“ a mânerului pumnalul dela Comarna se aseamănă cu pumnalul dela *Boureni* și se încadrează într'o serie de săbii scitice spe-

cifice regiunilor carpato-dunărene ¹⁸, explicată tipologic prin influența seriei de săbii scitice cu „garda cordiformă și antene la mâner“ din Sudul U.R.S.S., datate tot din secolele V—III ¹⁹. Dar în timp ce săbiile scitice cu „garda cordiformă și bara mânerului concavă“ folosite în regiunile carpato-dunărene, au în genere corpul mânerului format dintr'o tijă rotundă, ca la *Vârșeț* (Banat) ²⁰, pumnalul dela Comarna se apropie mai curând, prin limba mânerului plată și cu margini ridicate, de săbiile scitice cu antene din Sudul U.R.S.S., care au de asemenea, la mâner, limba plată cu marginile ridicate, de exemplu la *Smela* (Regiunea Chiev) ²¹. Pe de altă parte, săbiile cu garda cordiformă și bara concavă derivată din antenele mânerului sunt documentate și pentru Sudul U.R.S.S., la *Volcovți* ²². Frecvența barei concave dela mânerul săbiilor scitice în regiunile carpato-dunărene față de Sudul U.R.S.S., acordă evident acestor săbii caracterul unei serii de derivație tipologică cronologică și geografică. Oricât de târzie ar fi, însă în regiunile carpato-dunărene, cronologia acestei serii, tipologia ei față de seria de influență a săbiilor din Sudul U.R.S.S. documentează sigur interpătrunderea lumii Tracilor prin migrația Sciților din Ucraina peste Moldova.

În sfârșit, o descoperire scito-sarmatică:

4. *Cazanul de bronz dela Avrămeni* (Reg. Botoșani, raionul Săveni) (fig. 4). Scos dintr'un tumul tăiat, la o margine de șoseaua care duce dela comuna Săveni, așezată pe valea Bașeului, spre Nord-Est, la Avrămeni, cu ocazia rectificării acestei șosele în 1942, tumulul cu cazanul se află pe dreapta șoselei Săveni-Avrămeni, la 1 km spre Sud-Sud-Est de Movila Făgădău, trecută pe harta 1:100.000 cu cota 251. Intrat în posesia lui E. Cezărescu, cazanul a fost dăruit ulterior împreună cu întreaga colecție arheologică adunată din basinul Tg.Ocna, Muzeului de Antichități din Iași în 1950 (Inv. Nr. 1258).

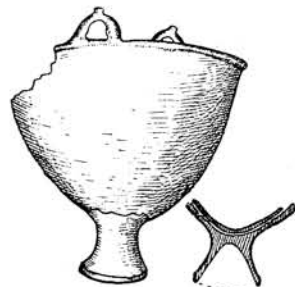


Fig. 4. — Avrămeni (Reg. Botoșani, raionul Săveni).

¹⁸ W. Ginters, op. cit. p. 28 și urm., 38 și urm., pl. 13 b, 14 d, 15 d. ¹⁹ Ibidem, p. 40 și urm., pl. XVIII—XXI. Săbii scitice „cu antene“ din Sudul U.R.S.S. publicate recent de N. I. Merpert, *Cratiche Scobșcenie*, XXII, 1948, p. 74 și urm., fig. 20—22. ²⁰ W. Ginters, op. cit. p. 30, 40, pl. 15 d. ²¹ Ibid., p. 41, pl. 19 a. ²² Ibid., p. 41—42, pl. 18 b.

Are formă conică, cu un singur picior și două toarte verticale. Din cauza presiunii pământului, cazanul a fost turtit, gura lui actuală devenind ovală. Corpul din tablă de bronz este de grosime neegală. În porțiunea unde tabla este mai subțire, partea superioară a peretelui cu buza este ruptă din vechime. Peretele vasului este cârpit în mai multe locuri: un petec mai mare aproape circular cu marginea neregulată și câteva puncte ca niște nituri, vizibile pe ambele fețe ale peretelui. Piciorul conic, cu baza lărgită, este gol în interior, dar înfundat la partea superioară, care se lărgeste de asemenea, având un contur neregulat. Fundul cazanului prezintă o spărtură de formă neregulată, în care s'a juxtapus, potrivit-se marginile neregulate, partea superioară a piciorului, lucrat aparte: sudarea s'a făcut printr'o placă de bronz concavă, de formă circulară cu conturul ușor neregulat, aplicată în interior pe fundul vasului și fixând în același timp piciorul și peretele cazanului, probabil prin nituri, dintre care unul este vizibil la exterior pe fundul vasului, deasupra piciorului. Buza cazanului, simplu îngroșată prin turtirea ei orizontală, la presarea vasului, este plată și plesnită în două locuri. Toartele verticale pe buză au formă semicirculară, cu secțiunea ovală, purtând în creștetul curburei un buton vertical cu capul îngroșat. Bronzul cazanului prezintă o patină verde-negru și scorțoasă, la exterior verde deschis sau cafenie și netedă în interior. Din cauza gurii turtite și rupte, diametrul deschizăturii (fără lățimea buzei) s'a determinat prin calcul, aproximativ 26,5 cm. Lățimea buzei este de 1 cm. Înălțimea totală (fără cea a toartelor) este de 32,5 cm. Înălțimea piciorului este de 8 cm. Diametrul bazei piciorului (la exterior) este de 10 cm. Lărgimea toartelor (la baza lor) este respectiv de 5,8 cm și de 6,8 cm. Înălțimea toartelor (dela buza vasului la creștetul butonului) este de 4,5 cm. Grosimea minimă a peretelui (la ruptură) este de 0,3 cm.

Prezența unui cazan într'un tumul, indică de regulă, în Sudul U.R.S.S., un mormânt bogat înzestrat ²³, deși inventarul mormintelor din kurganele sarmatice este în genere mai puțin fastuos decât în kurganele scitice ²⁴. Din cauza caracterului accidental al descoperirii cazanului din tumulul dela Avrămeni și mai ales a lipsei oricărui alt obiect din inventarul mormântului, interpretarea acestui cazan, civilizația și epoca cărora aparține, trebuie să se facă deocamdată, până la cercetarea tumulului, numai în funcție de tipologia piesei. Considerând cazanele de bronz eurasiatice, răspândite în regiunile carpato-dunărene dela cele scitice până la cele din epoca migrațiilor feudale ²⁵ se poate stabili pentru cazanul dela Avrămeni următoarea încadrare tipologică:

²³ M. Ebert, *Prähist. Zeitschr.*, IV (1912), p. 451. ²⁴ Id., *Reall.*, s. v. Südrussland D, § 90. ²⁵ Cf. problema și bibliografia cazanelor de bronz eurasiatice la R. Vulpe, *Dacia*, VII—VIII, 1937—1940, p. 59 și urm. Pentru cazanele mai vechi emisferice, ale Sacilor din Nordul Iranului, cf. recent A. N. Bernștam, XI, 1949, p. 350, fig. 6—9.

1. Seria mai veche a cazanelor propriu scitice în formă „de basin“, mai mult largi decât adânci, datând din secolele VI în.e.n. — III d. e. n., cum sunt: *a*) cazanele emisferice dela *Scorțaru* (Brăila)²⁶, *Iwanié Pusta* în *Podolia*²⁷, sau *Cszöny* (Komáron) în Ungaria²⁸; *b*) cazanul cu gura îngustată și umerii rotunjiți dela *Solocha* (pe Niprul de Jos)²⁹.

2. Seria intermediară a cazanelor în formă „de clopot“, înguste și mai adânci, cum sunt: *a*) cazanul nostru conic dela Avrămeni sau cazanul analog, mai mult cilindric, presupus tot dela *Cszöny* (Komáron) în Ungaria³⁰; *b*) cazanul oval dela *Calu* (Neamț).

3. Seria ultimă a cazanelor de formă „cilindrică“, înalte și înguste, datând din epoca marilor migrații, între anii 400—800, și aparținând Hunilor, Avarilor, etc. ca la *Höckricht* în Silezia sau la *Kapos* (Tolna) în Ungaria³¹, ca și la *Desa* în Oltenia³².

Prin piciorul înalt, toartele simple și corpul fără podoabe, cazanele analoage dela Avrămeni și *Cszöny* se apropie mai mult de seria cazanelor scitice, lipsite de asemenea pe corp de podoabe sau decorate cu motive greco-scitice (palmeta, zigzagul), și se deosebesc de seria cazanelor huno-avarice cu suprafața și toartele încărcat decorate. Cele două cazane constituiesc evident o serie de derivație tipologică și cronologică față de seria cazanelor scitice din Sudul U.R.S.S. Intr'adevăr, cazanul dela *Calu*, cealaltă formă a seriei intermediare, este atribuit Sarmatilor și datat precis în epoca migrațiilor³³, iar cazanul analog din kurganul 42 al grupului Nouă Frați dela *Ust-Labinscaia Stanița* (Cuban), numit târziu scitic numai ca tip, considerat de fapt tot sarmatic, este datat prin complexul mormântului în secolele II—III³⁴. Seria intermediară a cazanelor eurasiatice de bronz în regiunile carpatodunărene: *Calu*, Avrămeni, *Cszöny*, coincide cu civilizația și expansiunea Sarmatilor dela Don și Dunărea inferioară și mijlocie, în secolele I—IV³⁵.

Noile descoperiri de obiecte scitice, deși puține și accidentale, demonstrează importanța unei *cercetări sistematice a tumulilor, cimitirelor, eventual a așezărilor scitice și sarmatice din cuprinsul Moldovei*³⁶ pentru soluționarea marii probleme a penetrației triburilor din Europa răsăriteană în regiunile carpatodunărene.

²⁶ V. Pârvan, *Getica*, p. 9—11, fig. 1—2, pl. I, 1—2. Id., *Dacia*, p. 48, fig. 20.

²⁷ T. Sulimirschi, op. cit., p. 110. ²⁸ M. Ebert, *Reall.*, XII, s. v. *Skythen A 3 Ungarn*, § 7, pl. 68 c. ²⁹ S. Polovtsoff, *Une tombe de roi scythe (Tumulus de Solokha, Russie mérid.)*, „*Rev. Archeol.*“, 1914, p. 164—90, fig. 14 (dreapta). ³⁰ M. Ebert, *Reall.*, XII, pl. 68 b. ³¹ *Ibid.*, XII, s. v. *Skythen A 3 Ungarn*, § 7, pl. 68 a. ³² D. Berciu, *Arheologia preistorică a Olteniei, Craiova*, 1939, p. 234, fig. 292. ³³ R. Vulpe, loc. cit., p. 60, 62. ³⁴ M. Ebert, *Reall.*, XIII, s. v. *Südrussland D*, § 94, 111, pl. 43 B d. XIV, s. v. *Ust-Labinskaja*, § 1. ³⁵ R. Vulpe, loc. cit., p. 62, V. Pârvan, *Getica*, passim. Idem, *Dacia*, passim. Pauly-Wissowa-Kroll, *Real-Enc.*, art. *Sarmatae*, col. 2545. ³⁶ Cf. problema așezărilor scitice de tip zolinichi din zona de stepă împădurită în basinul Niprului superior, cercetate recent de I. I. Leapușchin, *Sovetscaia Arheologia*, XII, 1950, p. 41 și urm.