

ACADEMIA ROMÂNĂ
INSTITUTUL DE ARHEOLOGIE „VASILE PÂRVAN”

**MATERIALE
ȘI
CERCETĂRI
ARHEOLOGICE**

**SERIE NOUĂ
XI**

2015



**EDITURA ACADEMIEI ROMÂNE
BUCUREȘTI, 2015**

Colegiul de redacție

Prof. Dr. **ALEXANDRU BARNEA** (Universitatea București), Dr. **SANDA BALESCU** (Université des Sciences et Technologies de Lille, Laboratoire de Préhistoire et Quaternaire, CNRS, France), Prof. Dr. **CLIVE BONSALL** (University of Edinburgh, U.K.), Prof. Dr. **NIKOLAUS BOROFFKA** (Deutsches Archäologisches Institut – Eurasien Abteilung, Berlin, Germany), Dr. **GHEORGHE I. CANTACUZINO** (Institutul de Arheologie „Vasile Pârvan”, București), Dr. **PIERRE DUPONT** (Université Lyon, CNRS, France), Dr. **UWE FIEDLER** (Berlin, Germany), Dr. **RADU HARHOIU** (Institutul de Arheologie „Vasile Pârvan”, București), Dr. **CORIOLAN OPREANU** (Institutul de Arheologie și Istoria Artei), Prof. dr. **ANNIE RENOUX** (Université du Maine, Le Mans), Academician **VICTOR SPINEI** (Institutul de Arheologie, Iași), Prof. Dr. **ERIK TRINKAUS** (Department of Anthropology, Washington University), Prof. Dr. **ALAIN TUFFREAU** (Université des Sciences et Technologies de Lille, Laboratoire de Préhistoire et Quaternaire, CNRS, France), Academician **ALEXANDRU VULPE** (Institutul de Arheologie „Vasile Pârvan”, București)

Comitetul de redacție

ROXANA DOBRESCU – redactor-șef
ADRIAN IONIȚĂ – redactor-șef adjunct

IRINA ACHIM, ADINA BORONEANȚ, ADRIAN DOBOȘ, ANDREI MĂGUREANU, LIANA OȚA, ADRIANA PANAIT, DANIEL SPĂNU, VLAD VINTILĂ ZIRRA – membri

RALUCA KOGĂLNICEANU – secretar de redacție

VLAD VINTILĂ ZIRRA – prelucrare ilustrație

PIERRE DUPONT (limba franceză), **ROXANA DOBRESCU** (limba franceză), **CLIVE BONSALL** (limba engleză), **ADINA BORONEANȚ** (limba engleză) – consultanți limbi străine

www.mcajournal.ro

Orice corespondență se va trimite Comitetului de redacție pe adresa: str. Henri Coandă nr. 11, 010667 București, tel./fax 4021 212 88 62 și iab.redactie@gmail.com.

Toate lucrările publicate în revista *Materiale și Cercetări Arheologice* sunt recenzate de specialiști în domeniu. (peer-reviewed journal)

Redactori Editura Academiei Române: **ADRIAN MIRCEA DOBRE, ANA BOROȘ, VIRGINIA PETRICĂ**
Tehnoredactor Editura Academiei Române: **DOINA STOIA**

Revista se poate procura contracost la sediul EDITURII ACADEMIEI ROMÂNE, Calea 13 Septembrie nr. 13, sector 5, 050711, București, România; tel. 4021-318 8146, 4021-318 8106, Fax 4021-318 2444, e-mail: edacad@ear.ro.

ORION PRESS IMPEX 2000 S.R.L., P.O. Box 77-19, București, România, Tel./Fax: 4021-610 6765, 4021-210 6787, Tel.: 0311 044 668, e.mail: office@orionpress.ro.

S.C.MANPRESS DISTRIBUTION S.R.L. , Piața Presei Libere nr. 1, Corp B, Etaj 3, Cam. 301-302, sector 1, București, România, tel./fax: 4021-314 6339, e.mail: abonamente@manpres.ro, office@manpres.ro, www.romanianjournals.com.

DEREX COM S.R.L., e-mail: dere_x_com@yahoo.com.

Orice corespondență se va trimite Comitetului de redacție pe adresa: str. Henri Coandă nr. 11, 010667 București, tel./fax 4021 212 88 62 și iab.redactie@gmail.com

SUMAR / SOMMAIRE / CONTENTS

PALEOLITIC / PALÉOLITHIQUE / PALAEO LITHIC

| | |
|--|----|
| ADRIAN DOBOȘ, RADU IOVITA | |
| Paleoliticul inferior din România: o reevaluare din perspectiva descoperirilor din situl Dealul Guran..... | 5 |
| Lower Palaeolithic in Romania: a revaluation from the perspective of the discoveries from Dealul Guran site | |
| ROXANA DOBRESCU, ALAIN TUFFREAU, SANDA BALESU | |
| Le gisement paléolithique supérieur ancien de la « Vii 1 » à Ciuperceni (Vallée du Danube)..... | 19 |
| Early Upper Palaeolithic site from Ciuperceni-Vii1 (Danube Valley) | |
| ALEXANDRU CIORNEI | |
| Petrographic analysis of raw materials from Lespezi-Lutărie: implications for Upper Palaeolithic sites from the Middle and Lower Bistrița Valley..... | 43 |
| MARIAN COSAC, GEORGE MURĂTOREANU, ALEXANDRU RADU, LOREDANA NIȚĂ | |
| Așezarea paleolitică de la Malu Dinu Buzea (sat Cremenea, com. Sita Buzăului, jud. Covasna). O sinteză a campaniilor 2011–2013..... | 81 |
| The Palaeolithic settlement from Malu Dinu Buzea (Cremenea village, Sita Buzăului commune, Covasna County). A synthesis of the excavation campaigns from 2011–2013 | |

NEOLITIC / NÉOLITHIQUE / NEOLITHIC

| | |
|---|-----|
| ALIN FRÎNCULEASA, BIANCA PREDĂ, ADRIAN BĂLĂȘESCU, ANDREI SOFICARU, OCTAV NEGREA, TIBERIU NICA | |
| Cultura Starčevo-Criș în Nordul Munteniei. Cercetări recente la Seciu (jud. Prahova)..... | 101 |
| Starčevo-Criș culture in Northern Wallachia. Recent research at Seciu (Prahova County) | |
| CRISTIAN EDUARD ȘTEFAN | |
| O locuință Vădastra de la Slatina, jud. Olt..... | 127 |
| A Vădastra dwelling from Slatina, Olt County | |

EPOCA GREACĂ / ÉPOQUE GRECQUE / GREEK PERIOD

| | |
|--|-----|
| PIERRE DUPONT | |
| Note sur une pièce de harnachement scythe d’Histria..... | 139 |
| Note on a Scythian harness piece from Histria | |

EPOCA ROMANĂ / ÉPOQUE ROMAINE / ROMAN PERIOD

| | |
|--|-----|
| LIANA OȚA, MIGDONIA GEORGESCU, ZIZI ILEANA BALTĂ | |
| Despre cele două morminte din <i>tell</i> -ul de la Dridu | 143 |
| On the two graves from the Dridu- <i>tell</i> | |
| VALENTIN BOTTEZ, ALEXANDRA LIȚU, ALEXANDRA ȚÂRLEA | |
| Preliminary results of the excavations at Histria, the Acropolis Centre-South Sector (2013–2014) | 157 |
| ALEXANDRU BĂDESCU, ALEXANDRA BIVOLARU | |
| Oriental amphorae discovered at Histria in the Acropolis Centre-South Sector (2014)..... | 193 |
| ALEXANDRU BĂDESCU, LAURENȚIU CLIANTE | |
| Late Roman kitchen pottery discovered at Histria in the Centre-North Sector (2012)..... | 209 |

EPOCA MEDIEVALĂ / ÉPOQUE MÉDIÉVALE / MIDDLE AGES

| | |
|--|-----|
| ANDRA SAMSON | |
| Fântânile din așezarea medievală de la Șibot (jud. Alba) | 227 |
| The wells from the medieval settlement at Șibot (Alba County) | |

PERIEGHEZE / RECHERCHES DE TERRAIN / FIELD SURVEYS

| | |
|---|-----|
| JÓZSEF PUSKÁS | |
| Contribuții la repertoriul arheologic al județului Covasna (III) | 257 |
| Contributions to the repertory of discoveries from Covasna County (III) | |

RECENZII / COMPTES RENDUES / BOOK REVIEWS

| | |
|---|-----|
| Radu Băjenaru, <i>Sfârșitul bronzului timpuriu în regiunea dintre Carpați și Dunăre</i> , Editura Argonaut, Cluj-Napoca, 2014, 340 p., 86 fig., 68 pl., 11 hărți (Cristian Eduard Ștefan) | 291 |
| Abrevieri / Abréviations / Abbreviations | 293 |

NOTE SUR UNE PIÈCE DE HARNACHEMENT SCYTHE D'HISTRIA

PIERRE DUPONT*

Keywords: Histria, Scythian horsetrappings, bronze, cheekpiece, 4th century BC.

Abstract: The topic of this paper focuses on a chance discovery made in 1973 on the eastern bank of Lake Histria, along the edge of the tumular necropolis. The discovery consisted of a bronze cheekpiece of Scythian horsetrappings in the shape of a deer head. A dating in the second half of the 4th century BC is put forward.

Cuvinte-cheie: Histria, instrumentum scit, bronz, harnașament, epocă clasică.

Rezumat: Articolul prezintă o aplică de harnașament scitic în formă de cap de cerb, descoperită întâmplător în 1973. Fără context, dar găsită la limita necropolei tumulare de la Histria, este propusă o datare în a doua jumătate a secolului al IV-lea î.Chr.

Le document dont il va être question a été recueilli par l'auteur de ces lignes lors de son premier séjour sur le site d'Histria à l'été 1973. Cette première mission sur place ainsi que les suivantes ont eu pour objet principal l'identification archéométrique d'éventuelles productions céramiques locales d'époque grecque, déjà pressenties par les fouilleurs de la vieille colonie milésienne des bords du lac Sinoe. A cette fin, une série de prospections s'est avérée nécessaire pour reconnaître le faciès géologique, rechercher les sources d'argile disponibles et en collecter des échantillons pour analyse physico-chimique.

C'est à l'occasion de la toute première de ces prospections sur le territoire de la cité, effectuée en compagnie de mon ami Ernest Oberländer, que j'ai remarqué au sol, en bordure du chemin menant de la fouille au village moderne d'Istria, sur le tronçon longeant la rive nord du lac Istria, un objet métallique présentant des contours curieux, objet que j'ai immédiatement identifié comme une pièce de harnachement scythe (Fig. 1), mais sans mesurer encore à l'époque, jeune doctorant que j'étais, son importance pour l'histoire de la cité. Après photographie d'usage, j'ai confié ma trouvaille à

mon compagnon pour qu'il la remette à Dionysie Pippidi, alors en charge du chantier, et n'en ai plus jamais entendu parler jusqu'à une date récente où, en retrouvant les photos dans mes archives histriennes et ayant pris conscience dans l'intervalle de sa valeur historique, j'ai cherché à remettre la main sur l'objet. Hélas, Ernest Oberländer, aujourd'hui devenu éminent directeur du Musée National de Bucarest, rencontré dans un colloque à Cracovie, n'en avait plus du tout souvenir, ni d'ailleurs aucun des autres membres de l'équipe d'alors interrogés par la suite.

Il m'a donc semblé opportun de signaler la présence de cette pièce à caractère exotique sous la forme d'une note succincte, à la fois à l'intention des fouilleurs d'Histria pour sa valeur historique et, plus généralement, des spécialistes d'art scythe.

A priori, l'objet pourrait être mis en relation avec deux épisodes distincts de l'histoire d'Histria, marqués par le passage de tribus scythes : le premier, vers la fin du VI^e s. av. J.-C., à l'occasion de l'expédition punitive de Darius, suivie d'un raid de représailles dévastateur des Scythes contre la cité, dont les fouilles de l'après-guerre ont retrouvé les traces ; le second, au moment de la campagne victorieuse lancée par Philippe de Macédoine en 339 av. J.-C. contre les incursions des hordes scythes conduites par Atheas, au cours de laquelle Histria a subi une seconde destruction totale.

De quels indices archéologiques dispose-t-on pour trancher entre ces deux options ? S'agissant d'une trouvaille fortuite de surface, on en est plus ou moins réduit aux conjectures. En effet, seul l'emplacement même de la trouvaille au sein de la nécropole tumulaire d'Histria, au voisinage immédiat des tumuli XXVIII, XXXI et XXXII, fouillés naguère par P. Alexandrescu¹, suggère que l'on ne

¹ Alexandrescu 1966.

* UMR 5138, Maison de l'Orient, Lyon, e-mail : pierre.dupont@mom.fr.

se trouve pas dans la partie la plus ancienne de cette nécropole. Malheureusement, seul le tumulus XXXI est bien daté par une monnaie de Lysimaque des années 306–281 av. J.-C.²; quant au XXVIII³, directement superposé au XXXII sans inventaire, le fond d'amphore qu'il renfermait⁴ pourrait provenir d'un modèle de Mendée du type IA3 de Monakhov⁵, remontant au 3^e quart du V^e s.

Si l'on se penche à présent sur l'objet lui-même, identifiable comme une plaquette de harnais en bronze⁶, que le demi-anneau soudé à son revers permettait de fixer à la musserolle, on y reconnaît une tête de cervidé, à en juger d'après le départ des andouillers ramifiés du front de la bête⁷. Dans le cas de notre plaquette, l'identification est claire et il n'y a pas lieu d'envisager non plus l'éventualité d'une tête de cheval porteur d'un masque à couvre-chef équipé de cornes, comparable à celui de certains des chevaux harnachés du kourgane gelé de Berel' (Altai)⁸ et surtout d'un crane du kourgane 1 de Pazyryk (Ve–IVe s. av. J.-C.), coiffé d'un tel accessoire en cuir surmonté d'andouillers de cerf⁹. Mais, pour d'autres pièces de taille comparable, comme par exemple celle du kourgane 7 d'Artashkii (Crimée)¹⁰, datée de la seconde moitié du IV^e s. av. J.-C., la présence d'un curieux ornement décrit comme deux têtes d'oiseaux renversées de part et d'autre d'une palmette, en lieu et place des andouillers, la question peut se poser. De fait, le collier de granulations bordant la ganache de notre cerf apparaît plutôt décoratif et non interprétable comme une sous-gorge de harnais.

Comme plus proches *comparanda*, bien que le thème du cerf ait été particulièrement commun dans le style animalier scythe¹¹, en particulier dans l'orfèvrerie, où il est représenté le plus souvent

² Alexandrescu 1966, p. 188–189.

³ Alexandrescu 1966, p. 174–176.

⁴ Alexandrescu 1966, pl. 89, XXVIII, 1.

⁵ Monakhov 2003, p. 90, pl. 60 : 4.

⁶ Dimensions : 5 cm de la pointe de l'oreille aux naseaux ; 3 cm dans sa plus grande largeur ; épais. 2,5 mm. La pièce semblait intacte, aucune cassure n'étant décelable, en particulier au niveau de la double protubérance au départ des andouillers.

⁷ Notre collègue ukrainienne N. A. Gavrilyuk, consultée, y verrait plutôt, elle, une tête d'élan, mais dans ce cas les bois présenteraient de larges empaumures, ce qui n'est pas le cas ici. La confusion n'est guère possible avec, par exemple, les têtes d'élan de certaines pièces du kourgane 459 de Turia (Reeder 2001, p. 159 cat. 49).

⁸ Francfort, Lepetz 2010, p. 59 fig. 2 (photos de dr.).

⁹ Gryaznov 1969, p. 122.

¹⁰ Bessonova *et alii* 1988, photo 2 et p. 151 fig. 7 : 3.

¹¹ Chlenova 1962. Une pièce de Oznachennoe (Sibérie) à la silhouette voisine, semble-t-il, de celle d'Histria est classée par cet auteur dans son groupe X, qu'elle date de la 1^{ère} moitié du V^e s. av. J.-C. (p. 179 et Pl. I : 28) mais le dessin est trop schématique et la datation du groupe surtout stylistique.

couché¹², nous n'avons guère relevé que quelques exemplaires provenant du groupe de *tumuli* dit des « Sept Frères » (Kuban), datés de la 1^{ère} moitié du V^e s. av. J.-C.¹³ (Fig. 2), mais en ayant conscience de la valeur toute relative de cette datation, s'agissant d'objets artisanaux fabriqués le plus souvent à l'unité et dont l'évolution stylistique n'a guère dû être linéaire.

Au terme de cette note, il apparaît donc bien difficile, faute de repères chronologiques pertinents, de trancher entre une datation haute calée sur les repréailles scythes à l'expédition de Darius et une basse alignée sur le raid d'Atheas, pour autant que ces deux options soient les seules envisageables. Au final, seul le lieu de trouvaille de notre modeste élément de *psalia*, totalement hors contexte mais au voisinage de la partie classique de la nécropole d'Histria, orienterait plutôt vers le 3^e quart du IV^e s. av. J.-C.

REMERCIEMENTS

J'adresse mes remerciements à mes collègues Nadejda Gavrilyuk (Kiev) et Dorin Sârbu (Bucarest) pour les renseignements qu'ils m'ont aimablement fournis.

BIBLIOGRAPHIE

- Alexandrescu 1966 – P. Alexandrescu, *Necropola tumulară. Săpături 1955-1961*, dans : Condurachi E. (ed.), *Histria II*, Bucarest, p. 132–294, pl. 69–102.
- Bessonova *et alii* 1988 – С. С. Бессонова, Е. П. Бунятян, Н. А. Гаврилюк, *Акташский могильник скифского времени в восточном Крыму*, Киев, 1988.
- Borovka 1967 – G. Borovka, *Scythian Art*, New York, 1967.
- Chlenova 1962 – Н. Л. Членова, *Скифский олень*, МИА 115, 1962, p. 167–203.
- Galanina 2006 – Л. К. Галанина, *Скифские древности северного Кавказа в собрании Эрмитажа. Келермесские курганы*, Санкт-Петербург, 2006.
- Gryaznov 1969 – M. Gryaznov, *Sibérie du Sud*, Genève, 1969.
- Francfort, Lepetz 2010 – Н. P. Francfort, S. Lepetz, *Les chevaux de Berel' (Altai) – Chevaux steppiques et chevaux achéménides : haras et races*, dans : A. Gardeisen, E. Furet, N. Boulbes (eds.), *Histoire d'équidés : des textes, des images et des os. Actes du colloque organisé par l'UMR5140 du CNRS, 13-14 mars, 2008*. Lattes, Edition de l'Association pour le Développement de l'Archéologie en Languedoc-Roussillon, Monographie d'Archéologie Méditerranéenne, hors série n° 4, Lattes, 2010, p. 57–104.
- Korol'kova E. F. 2006 – Е. Ф. Королькова, *Звериный стиль Евразии. Искусство племен Нижнего Поволжья и Южного Приуралья в скифскую эпоху вв. До н.э., Санкт-Петербург*, 2006.
- Monakhov 2003 – С. Ю. Монахов, *Греческие амфоры в Причерно-морье*, Москва-Саратов, 2003.
- Reeder 2001 – E. D. Reeder, *L'Or des Rois Scythes*, Paris, 2001.

¹² Cf., par exemple, les pièces de Kelermes illustrées *apud* Galanina 2006, p. 27 fig. 26, p. 53 fig. 62, p. 69 fig. 96, p. 72, fig. 101–102.

¹³ Borovka 1967, pl. 6 b, d.



Fig. 1. Pièce de harnachement de la nécropole d'Histria

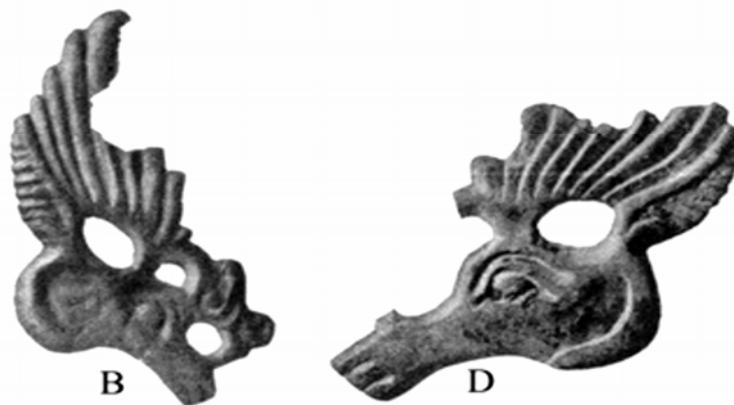


Fig. 2. Pièce de harnachement du groupe de kourganes des "Sept Frères" (delta du Kouban, d'après Borovka 1967).

ABRÉVIATIONS / ABBREVIATIONS / ABREVIERI

- ACMIT – Anuarul Comisiunii Monumentelor Istorice, Secțiunea pentru Transilvania, Cluj
ActaArchHung – Acta Archaeologica Academiae Scientiarum Hungaricae, Budapest
Acta Geologica Polonica – The Journal of Polish Academy of Sciences
ActaMN – Acta Musei Napocensis, Cluj
ActaMP – Acta Musei Porolissensis, Zalău
Acta Siculica – Acta Siculica. Anuarul Muzeului Național Secuiesc, Sfântu Gheorghe
ActaTS – Acta Terrae Septemcastrensis, Universitatea Lucian Blaga, Sibiu
AIGR – Anuarul Institutului Geologic al României, București
AKGS – Aufnahmskarte des Grossfürenthums Siebenbürgen (1769–1773), Österreichisches Staatarchiv
Wien, Kriegsarchiv
Aluta – Aluta. Revista Muzeului Național Secuiesc Sfântu Gheorghe
AM – Mitteilungen des Deutschen Archäologischen Instituts, Athenische Abteilung
AmphRom – Recherches sur les amphores romaines, Collection de l'École Française de Rome
Angustia – Angustia. Arheologie, Etnografie, Sfântu Gheorghe
l'Anthropologie – l'Anthropologie, Paris
Anthropologie (Brno) – Anthropologie. International Journal of Human Diversity and Evolution, Brno
AO – Arhivele Olteniei, Craiova
Apulum – Apulum. Arheologie, Istorie, Etnografie, Alba-Iulia
ArchKorr – Archäologisches Korrespondenzblatt, Mainz
ArheologijaSofia – Arheologija. Organ na Archeologičeskija Institut i Muzej, Sofia
ArhMold – Arheologia Moldovei, Iași
AVSL – Archiv des Vereins für Siebenbürgische Landeskunde, Sibiu.
BA – Biblioteca de Arheologie, București
BAR – British Archaeological Reports. British Series, Oxford
BARIntSer – British Archaeological Reports. International Series, Oxford
BCH – Bulletin de Correspondance Hellénique, Athènes-Paris
BerRGK – Bericht der Römisch-Germanischen Kommission des Deutschen Archäologischen Instituts,
Frankfurt am Main
BiblThrac – Bibliotheca Thracologica, București
BMA – Bibliotheca Memoriae Antiquitatis, Piatra-Neamț
BMBH – Biblioteca Muzeului Bistrița. Seria Historica, Bistrița-Năsăud
BMJT – Buletinul Muzeului Județean Teleorman, Alexandria
BMTAGiurgiu – Buletinul Muzeului „Teohari Antonescu”, Giurgiu
BSPF – Bulletin de la Société Préhistorique Française, Paris
BSSC – Buletinul Societății de Științe din Cluj
Bulletin AIESEE – Annuaire de l'Institut des Etudes Sud-Est Européennes, Bucarest
Bull. Ass. fr. Etude Quatern. – Bulletin de l'Association Française pour l'Étude du Quaternaire, Paris
Carthage 1. 2 – M. G. Fulford, D. P. S. Peacock (eds.), Excavations at Carthage: the British mission, 1, 2.
The Avenue du President Habib Bourguiba, Salamambo: the pottery and other ceramic objects from the
site, Sheffield, 1984
CA – Cercetări Arheologice, București
CCA – Cronica Cercetărilor Arheologice din România, București
CCDJ – Cultură și Civilizație la Dunărea de Jos, Călărași
CEDAC – CEDAC. Bulletin. Centre d'études et de documentation archéologique de la conservation de
Cartage
CCE – Cahiers de la céramique égyptienne, Cairo
CEFR – Collection de l'École Française de Rome
CercIst – Cercetări Istorice, Iași
Dacia – Dacia. Recherches et découvertes archéologiques en Roumanie, București; nouvelle série: Revue
d'archéologie et d'histoire ancienne, București

- EAZ – Ethnographisch-archäologische Zeitschrift, Berlin
- EphArh – Ephemeris Archaiologike, Athena
- Eurasian Prehistory – Eurasian Prehistory: a Journal for Primary Data, Harvard University, Jagiellonian University
- ERAUL – Études et Recherches archéologiques de l'Université de Liège
- ÉtThas – Études thasiennes, École Française d'Athènes, Athènes-Paris
- Hesperia – Hesperia. Journal of the American School of Classical Studies at Athens, Cambridge
- Iatrus-Krivina 2 – *Spätantike Befestigung und frühmittelalterliche Siedlung an der unteren Donau, 2 : Ergebnisse der Ausgrabungen 1966-1973*, Berlin, 1982
- Iatrus-Krivina 4 – *Spätantike Befestigung und frühmittelalterliche Siedlung an der unteren Donau, 4 : Ergebnisse der Ausgrabungen 1975-1981*, Berlin, 1991
- INM Varna – Izvestija na Narodnija Muzej Varna, Varna
- Int J Earth Sci – International Journal of Earth Sciences (Geol Rundsch)
- Marisia – Marisia. Studii și materiale. Arheologie – Istorie – Etnografie. Târgu Mureș
- MatIstMuzBuc – Materiale de Istorie și Muzeografie, București
- MemAnt – Memoria Antiquitatis, Piatra Neamț
- MCA – Materiale și Cercetări Arheologice, București
- MIA – Materialy i issledovanija po arheologii SSSR, Moscova-Leningrad (St. Petersburg)
- MünchBeitrVFG – Münchner Beiträge zur Vor- und Frühgeschichte
- MuzNaț – Muzeul Național, București
- Nemere – Nemere. Politikai, társadalmi, szépirodalmi és közgazdászati lap. 1871–1884, Sfântu Gheorghe
- Paléo – Paléo. Revue d'Archéologie Préhistorique, Les Eyzies, France
- Peuce – Peuce, Studii și cercetări de istorie și arheologie, Institutul de Cercetări Eco-Muzeale, Tulcea
- Pontica – Pontica. Studii și materiale de istorie, arheologie și muzeografie, Muzeul de Istorie Națională și Arheologie Constanța
- Quartär – International Yearbook for Ice Age and Stone Age Research
- Quaternaire – Quaternaire. Revue de l'Association Française pour l'Étude du Quaternaire, Paris
- Quaternary Geochronology – Quaternary Geochronology. The International Research and Review Journal in Advances in Quaternary Dating Techniques
- Quaternary International – Quaternary International. The Journal of the International Union for Quaternary Research
- Quaternary Science Reviews – Quaternary Science Reviews. The International Multidisciplinary Research and Review Journal
- RazPr – Razkopki i Proučvanija, Sofia
- RCRFAcra– Rei Cretariae Romanae Fautorum
- RevIst – Revista Istorică, București
- RevMuz – Revista Muzeelor, București
- RMI – Revista Monumentelor Istorice, București
- RPRP – Reports of Prehistoric Research Projects, Salt Lake City, Utah
- RSAC – Recherches suisses d'archéologie copte, Genève
- SCIV(A) – Studii și Cercetări de Istorie Veche (și Arheologie), București
- SCȘMI – Studii și Comunicări Științifice ale Muzeelor de Istorie, București
- SMA – Seria Monografii Arheologice, Sfântu Gheorghe
- SP – Studii de Preistorie, București
- StudCom Satu Mare – Studii și comunicări Satu Mare
- SupplBCH – Suppléments au Bulletin de Correspondance Hellénique, Athènes-Paris
- Suppl. Bulletin Assoc. Fr. Etude Quaternaire, INQUA, Paris – Supplement au Bulletin de l'Association Française pour l'Étude du Quaternaire, INQUA, Paris
- Tectonophysics – The International Journal of Integrated Solid Earth Sciences
- Terra Sebvs – Acta Mvsei Sabesiensis, Anuarul Muzeului Municipal „Ioan Raica”, Sebeș
- UPA – Universitätsforschungen zur Prähistorischen Archäologie, Bonn
- Valachica – Valachica. Studii și cercetări de istorie și istoria culturii, Complexul Muzeal Național Curtea Domnească Târgoviște